



## GÖNYŰ KÖZSÉG

TELEPÜLÉSSZERKEZETI TERV, SZABÁLYOZÁSI TERV ÉS  
HELYI ÉPÍTÉSI SZABÁLYZAT MÓDOSÍTÁSA

VÉLEMÉNYEZÉSI DOKUMENTÁCIÓ



## GÖNYŰ KÖZSÉG

### TELEPÜLÉSSZERKEZETI TERV, SZABÁLYOZÁSI TERV ÉS HELYI ÉPÍTÉSI SZABÁLYZAT MÓDOSÍTÁSA

### VÉLEMÉNYEZÉSI DOKUMENTÁCIÓ

#### *Felelős tervezők:*

**Kalmár Ágnes**

településtervező  
városépítési és városgazdálkodási  
szakmérnök

Településrendezés

*Kalmár Ágnes*

.....  
Tervezői névjegyzék szám.: TT 08-0479

**Pekkerné Szabó Piroska**

okl. táj- és kertépítész  
okl. táj- és környezetrendezési szakmérnök  
táj- és kertépítész vezető tervező  
vezető településtervező

Tájrendezés, környezetalakítás

*Pekkerné Szabó Piroska*

.....  
Tervezői névjegyzék szám.: TK 08-0073  
Tervezői névjegyzék szám.: TT1 08-0073

**Ferenczi Huba**

okl. gépészmérnök

Közműrendszer

*Ferenczi Huba*

.....  
Tervezői névjegyzék szám: TE-T-08-0253  
TV-T-08-0253  
TH-T-08-0253

**Réder Tibor**

okl. építőmérnök  
okl. közlekedésépítő  
szakmérnök

Közlekedési szakág

*Réder Tibor*

.....  
Tervezői névjegyzék szám: Tkö 08-0133

**Szeredi Gábor**

településmérnök  
közgazdász regionális fejlesztő

Településrendezés

*Szeredi Gábor*

**Ügyvezető igazgató**

Kalmár Ágnes, Szeredi Gábor  
GYŐR, 2021.05. HÓ



Munkaszám: Rp.I.241-13

## GÖNYŰ KÖZSÉG

### TELEPÜLÉSSZERKEZETI TERV, SZABÁLYOZÁSI TERV ÉS HELYI ÉPÍTÉSI SZABÁLYZAT MÓDOSÍTÁSA

#### VÉLEMÉNYEZÉSI DOKUMENTÁCIÓ

### TARTALOMJEGYZÉK

#### JÓVÁHAGYANDÓ MUNKARÉSZEK

##### **Településszerkezeti terv**

Határozat a településszerkezeti terv módosításáról  
Területfelhasználási terv TSZ-J/M

##### **Szabályozási terv**

Rendelet a helyi építési szabályzat módosításáról  
Szabályozási és övezeti terv  
Szabályozási terv módosítás SZ-J/M1

#### ALÁTÁMASZTÓ MUNKARÉSZEK

Műszaki leírás



**REGIOPLAN**

**KÖRNYEZET- ÉS TELEPÜLÉSTERVEZŐ KFT.**  
9022 GYŐR, APÁCA U. 44.  
TEL/FAX.: 96/529-751, 311-304  
e-mail: regioplan@regioplan.hu

---

Msz.: Rp.I.241-13

## **GÓNYÚ KÖZSÉG**

TELEPÜLÉSSZERKEZETI TERV, SZABÁLYOZÁSI TERV ÉS  
HELYI ÉPÍTÉSI SZABÁLYZAT MÓDOSÍTÁSA

VÉLEMÉNYEZÉSI DOKUMENTÁCIÓ

Határozat a településszerkezeti terv módosításáról

---

**Gönyű Község Önkormányzata Polgármesterének ..... határozata**  
**Gönyű község településszerkezeti tervének módosításáról**

Gönyű község polgármestere a veszélyhelyzet kihirdetéséről szóló 478/2020. (XI.3) Korm. rendelet 1. §-a alapján, a katasztrófavédelemről és a hozzá kapcsolódó egyes törvények módosításáról szóló 2011. évi CXXVIII. törvény 46. § (4) bekezdésében meghatározott hatáskörében a jelenleg érvényben lévő településszerkezeti tervét az alábbiak szerint módosítja:

A településszerkezetet, a területfelhasználást, a jelentős közlekedési és infrastruktúra hálózatok, a védő és védett területek térbeli rendszerét az e határozat

- 1. számú mellékletét képező Területfelhasználási terv módosítás, (jele: TSZ-J/M, munkaszáma: Rp.I.241-13), és a
- 2. számú mellékletét képező területfelhasználási leírás tartalmazza.

A ..... határozat 2. számú melléklete

A 330/53 hrsz-ú földrészlet területfelhasználási besorolása falusias lakóterületről kereskedelmi szolgáltató gazdasági területre változik.

A 330/58 hrsz-ú földrészlet területfelhasználási besorolása kertvárosias lakóterületről kereskedelmi szolgáltató gazdasági területre változik.

.....  
Major Gábor  
polgármester

.....  
Szigethy Balázs  
jegyző

---



Msz.: Rp.I.241-13

**GÓNYÚ KÖZSÉG**

TELEPÜLÉSSZERKEZETI TERV, SZABÁLYOZÁSI TERV ÉS  
HELYI ÉPÍTÉSI SZABÁLYZAT MÓDOSÍTÁSA

VÉLEMÉNYEZÉSI DOKUMENTÁCIÓ

Rendelet a helyi építési szabályzat módosításáról

---

**Gönyű Község Önkormányzat Képviselő – testületének**  
**..... önkormányzati rendelete**  
**a helyi építési szabályzatról szóló 28/2003.(XII.19.) rendelet módosításáról**

Gönyű község polgármestere a vészhelyzet kihirdetéséről szóló 478/2020. (XI.3) Korm. rendelet 1.§-a alapján, a katasztrófavédelemről és a hozzá kapcsolódó egyes törvények módosításáról szóló 2011. évi CXXVIII. törvény 46.§ (4) bekezdésében meghatározott hatáskörében, az épített környezet alakításáról és védelméről szóló 1997. évi LXXVIII. törvény (továbbiakban: Étv.) 62.§ (6) bekezdés 6. pontjában kapott felhatalmazás alapján, a Magyarország helyi önkormányzatairól szóló 2011. évi CLXXXIX. törvény 13.§ (1) bekezdés 1. pontjában és az Étv. 6. § (1) bekezdésében meghatározott feladatkörében eljárva, a településfejlesztési koncepcióról, az integrált településfejlesztési stratégiáról és a településrendezési eszközökről, valamint egyes településrendezési sajátos jogintézményekről szóló 314/2012. (XI. 8.) Korm. rendelet 28. § (1) bekezdésében biztosított véleményezési jogkörében eljáró, annak 9. mellékletében meghatározott államigazgatási szervek véleményének kikérésével, a következőket rendeli el:

1.§

A rendelet 1. § (4) bekezdése az alábbiak szerint módosul:

(4) A rendelet mellékletei:

- a) 1. melléklet: Szabályozási és övezeti terv módosítás (továbbiakban SZ-J terv) Rp.I.241-13
- b) 2. melléklet: Új beépítésre szánt lakóterületek határa, Msz: Rp.I.241-10

3.§

E rendelet 2021. ....napján lép hatályba.

Gönyű, 2021.

.....  
Major Gábor s.k.  
polgármester

.....  
Szigethy Balázs s.k.  
jegyző

Kihirdetve: Gönyű, 2021.

Szigethy Balázs  
jegyző



Msz.: Rp.I.241-13

**GÓNYÚ KÖZSÉG****TELEPÜLÉSSZERKEZETI TERV, SZABÁLYOZÁSI TERV ÉS  
HELYI ÉPÍTÉSI SZABÁLYZAT MÓDOSÍTÁSA****VÉLEMÉNYEZÉSI DOKUMENTÁCIÓ****MŰSZAKI LEÍRÁS**

1. Előzmények, (a hatályos településfejlesztési döntések bemutatása)
  - 1.1. A településrendezési terv módosítás oka
  - 1.2. A tervezési feladat ismertetése
2. A tervezési folyamat ismertetése
3. A megalapozó vizsgálat, alátámasztó javaslat
  - 3.1. A területrendezési tervekkel való összefüggések vizsgálata
    - 3.1.1. 2018.évi CXXXIX törvény Magyarország és egyes kiemelt térségek területrendezési tervéről és a tervezési terület vizsgálata
    - 3.1.2. GYMS Megyei TRT és a tervezési terület vizsgálata
  - 3.2. A tervezett módosítás
  - 3.4. A hatályos és a módosuló településrendezési tervek bemutatása
  - 3.5. Biológiai aktivitásérték számítás
  - 3.6. A település gazdasága
  - 3.7. Az önkormányzat gazdálkodása, a településfejlesztés eszköz- és intézményrendszere
  - 3.8. Zöldfelületi rendszer vizsgálata
  - 3.9. Környezetvédelem
  - 3.10. Katasztrófavédelem
  - 3.11. A módosítás hatásai az örökségvédelmi elemekre
  - 3.12. Közlekedés
  - 3.13. Közművesítés
- 3 Főépítészti tartalom meghatározás  
A megalapozó vizsgálat, alátámasztó javaslat 1. számú melléklete:
6. Terviratok



## 1. ELŐZMÉNYEK

Gönyű Község Önkormányzatának Képviselő-testülete hatályos településszerkezeti tervét a módosított 1/2021. (I. 13.) határozattal, a helyi építési szabályzatot az 1/2021. (I. 13.) számú önkormányzati rendeletével állapította meg.

### 1.1 A TELEPÜLÉSRENDEZÉSI TERV MÓDOSÍTÁSÁNAK OKA:

Gönyű Község Önkormányzat Képviselő-testülete, településrendezési terveinek módosítását határozta el. Az önkormányzat tulajdonosi kezdeményezésre, módosítja Gönyű 330/53 és 330/58 hrsz-ú telkekre vonatkozóan a településszerkezeti tervét, a szabályozási tervét és helyi építési szabályzatát.

### 1.2.A TERVEZÉSI FELADAT ISMERTETÉSE:

1. A 330/53 hrsz. és 330/58 hrsz-ú földrészletek területfelhasználásának és szabályozásának módosítása annak érdekében, hogy a 330/53 hrsz-ú telken jelenleg is működő vállalkozás bővíteni tudja termelési és raktározási kapacitását. A hatályos terven lakóterületként szereplő földrészletek kereskedelmi szolgáltató gazdasági területbe sorolása.
2. Kert utca közterületi határ rendezése

## 2. A TERVEZÉSI FOLYAMAT ISMERTETÉSE

Tekintettel arra, hogy a tervezett módosítás a településfejlesztési koncepcióról, az integrált településfejlesztési stratégiáról és a településrendezési eszközökről, valamint egyes településrendezési sajátos jogintézményekről szóló 314/2012. (XI. 8.) Korm. rendelet 32.§ (4) bekezdésében foglaltaknak megfelel,

*(A településrendezési eszköz egyeztetése történhet az egyszerűsített eljárás szerint, amennyiben a településrendezési eszköz módosítása során az alábbi feltételek egyaránt teljesülnek:*

- a) a településszerkezetet meghatározó műszaki infrastruktúra főhálózat nem változik,*
- b) nem történik új beépítésre szánt terület kijelölése, kivéve, ha a képviselő-testület döntésében a módosítást gazdaságfejlesztő beruházás megvalósulása érdekében támogatja és az legalább 15 új munkahely megteremtését biztosítja,*
- c) nem történik zöld, vízgazdálkodási, erdő- és természetközeli terület megszüntetése.)*

az egyeztetési folyamat az **egyszerűsített eljárás szabályai szerint**, a véleményezési szakasszal indul.

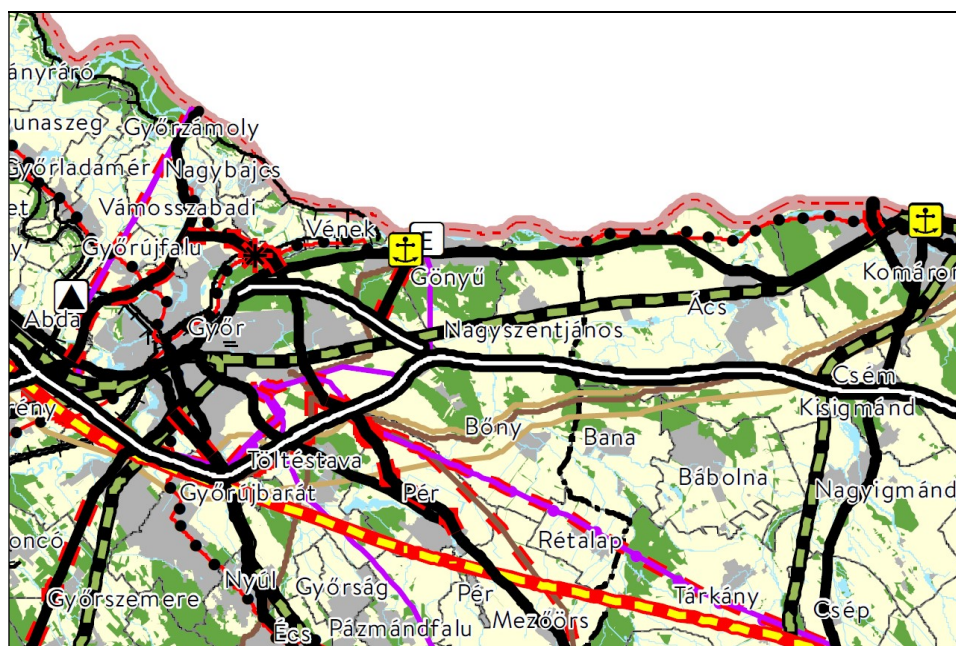
---

### 3. MEGALAPOZÓ VIZSGÁLAT, ALÁTÁMASZTÓ JAVASLAT

#### 3.1. A TERÜLETRENDEZÉSI TERVEKKEL VALÓ ÖSSZEFÜGGÉSEK VIZSGÁLATA

##### 3.1.1. 2018.évi CXXXIX törvény Magyarország és egyes kiemelt térségek területrendezési tervéről és a tervezési terület vizsgálata


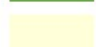
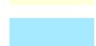

Az Országgyűlés 2018. december 12-én elfogadta Magyarország és egyes kiemelt térségeinek területrendezési tervéről szóló 2018. évi CXXXIX. törvényt, amelynek területrendezési terveket érintő fejezetei 2019. március 15-től hatályosak. A területfejlesztésről és a területrendezésről szóló törvény 19/A. §-a kimondja, hogy az alacsonyabb szintű tervnek meg kell felelniük a magasabb szintű terv célrendszerének. A 19 §/B (4) bekezdése azt is kimondja, hogy a települési szintű terveknek meg kell felelnie a megyei szintű területfejlesztési koncepciónak és a területrendezési tervnek.






**Országos Területrendezési Terv**  
*Kivonat Az Ország Szerkezeti Tervéből*


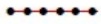


#### Gönyű község közigazgatási területét érintő országos területfelhasználási kategóriák

##### Országos területfelhasználási kategóriák

	Erdőgazdálkodási térség
	Mezőgazdasági térség
	Vízgazdálkodási térség
	Települési térség

#### Az Országos területrendezési tervben Gönyű térségét érintő vonalas elemek:

	Egyéb országos törzshálózati vasúti pálya (meglévő)
	Országos kerékpárút
	Főút (tervezett)

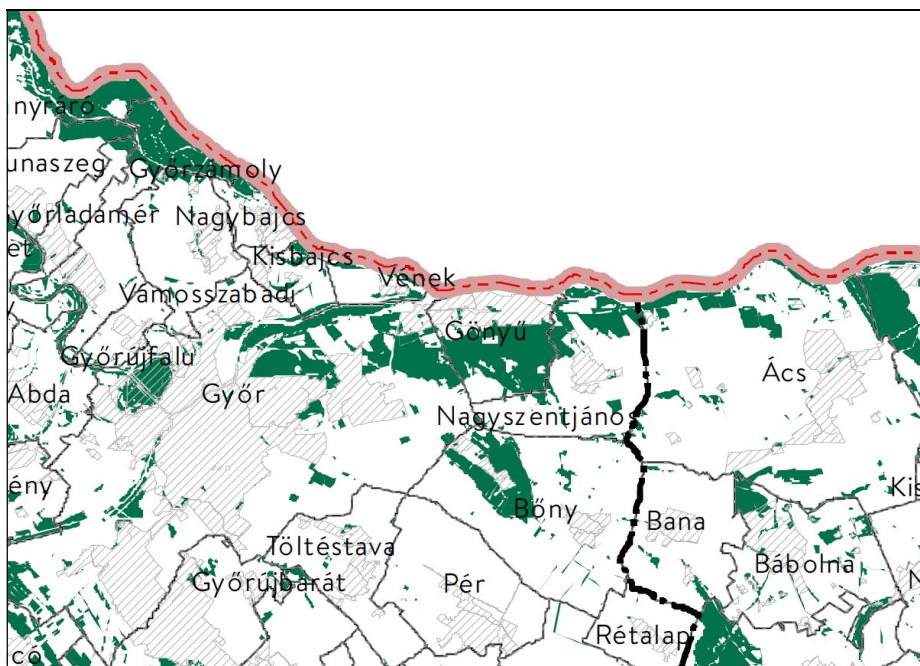
-  Gyorsforgalmi út (meglévő)
-  Országos kerékpárútvonal
-  Országos kikötő (meglévő)
-  400 kV-os átviteli hálózati távezeték (meglévő)

Az országos területfelhasználási kategóriák területén belül a megyei területfelhasználási kategóriák területének kijelölése során

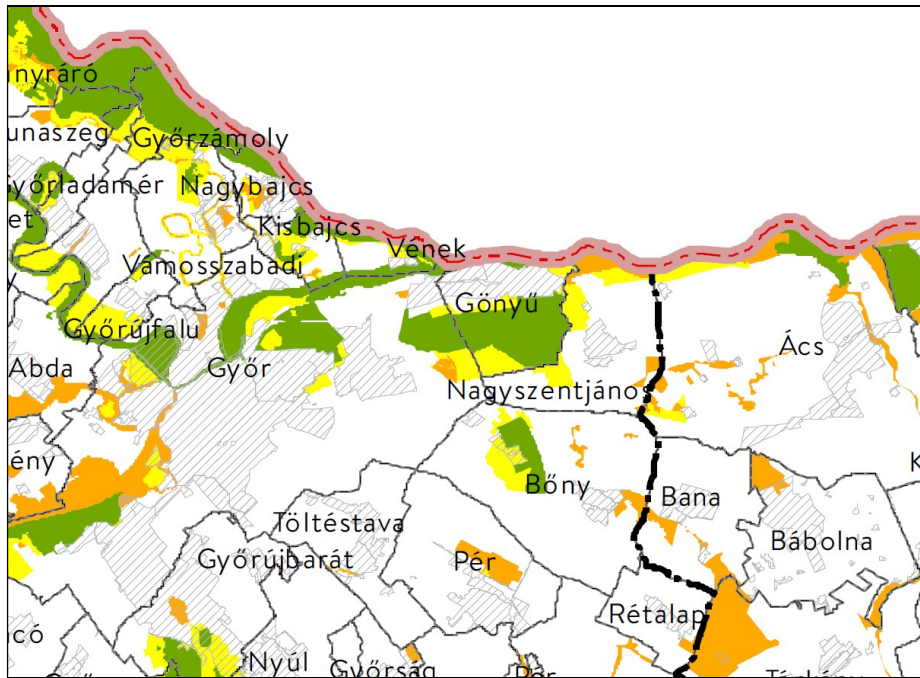
- a) az erdőgazdálkodási térség területének legalább 95%-át erdőgazdálkodási térség kategóriába kell sorolni;
- b) a mezőgazdasági térség területének legalább 95%-át mezőgazdasági térség kategóriába kell sorolni;
- c) a települési térség területének legalább 90%-át települési térségbe kell sorolni.

A vízgazdálkodási térség területét vízgazdálkodási térség kategóriába kell sorolni, és a működési területével érintett vízügyi igazgatási szervvel egyeztetve kell pontosítani.

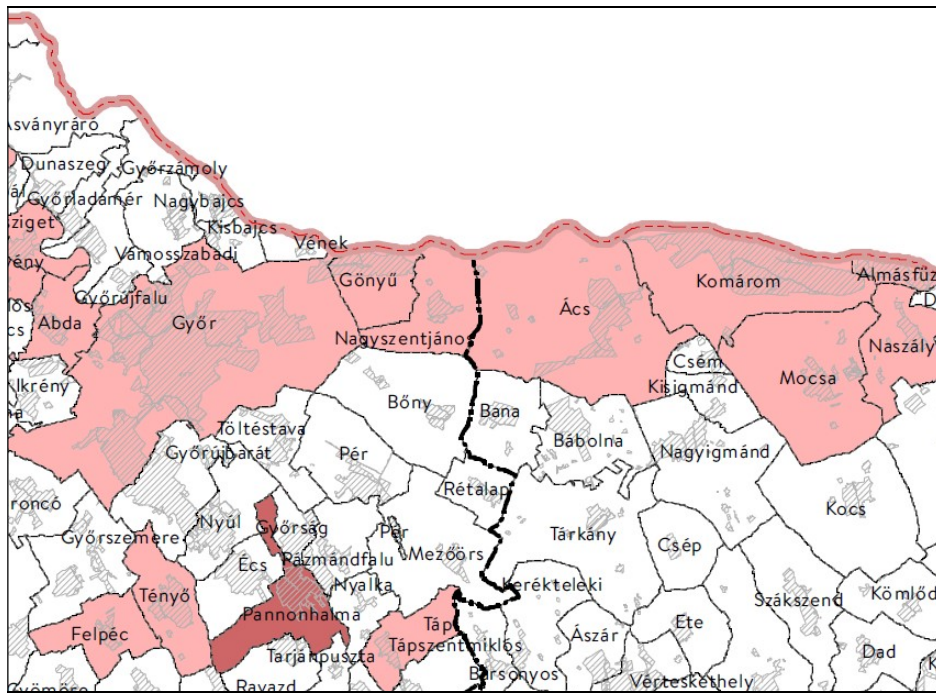
*Az OTrT Gönyű községet érintő övezetei:*



Erdők övezete



Országos hálózat magterületének övezete, ökológiai hálózat ökológiai folyosójának övezete, ökológiai hálózat puffertérület övezete



Világörökség és világörökség várományos területek övezete által érintett települések

### 3.1.2. GYMS Megyei TRT és a tervezési terület vizsgálata

**Győr-Moson-Sopron Megye Területrendezési Tervét** 2020 májusában jóváhagyta a Közgyűlés Elnöke. A megyei területrendezési terv 2020. május 15-től hatályos.

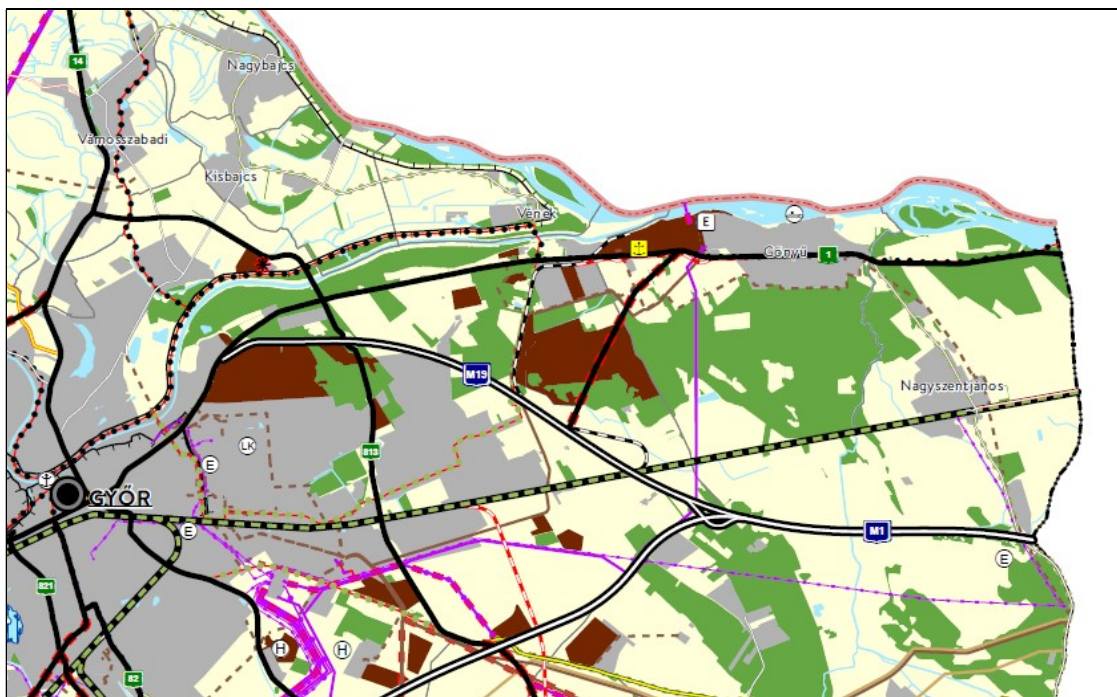
A Győr-Moson-Sopron Megyei Önkormányzat Közgyűlése Elnökének 5./2020.(V. 5.) számú rendelete Győr-Moson-Sopron Megye Területrendezési Tervéről

A megyei közgyűlés elnökének 15/2020. (V.5.) számú határozata Győr-Moson-Sopron Megyei Területrendezési Tervhez kapcsolódó területrendezési intézkedési javaslatról, területrendezési ajánlásokról és a határozattal elfogadásra kerülő, egyedi megyei övezetekről.

A megyei területrendezési terv tartalmazza az országos területrendezési terv megyére vonatkozó térszerkezeti és övezeti besorolásait.

Győr-Moson-Sopron megye területrendezési tervének térszerkezeti tervlapja Gönyű közigazgatási területét a település területét az alábbi fő terület-felhasználási kategóriákba sorolja:

- települési térség
- mezőgazdasági
- erdőgazdálkodási térség
- vízgazdálkodási térség
- sajátos területfelhasználású térség



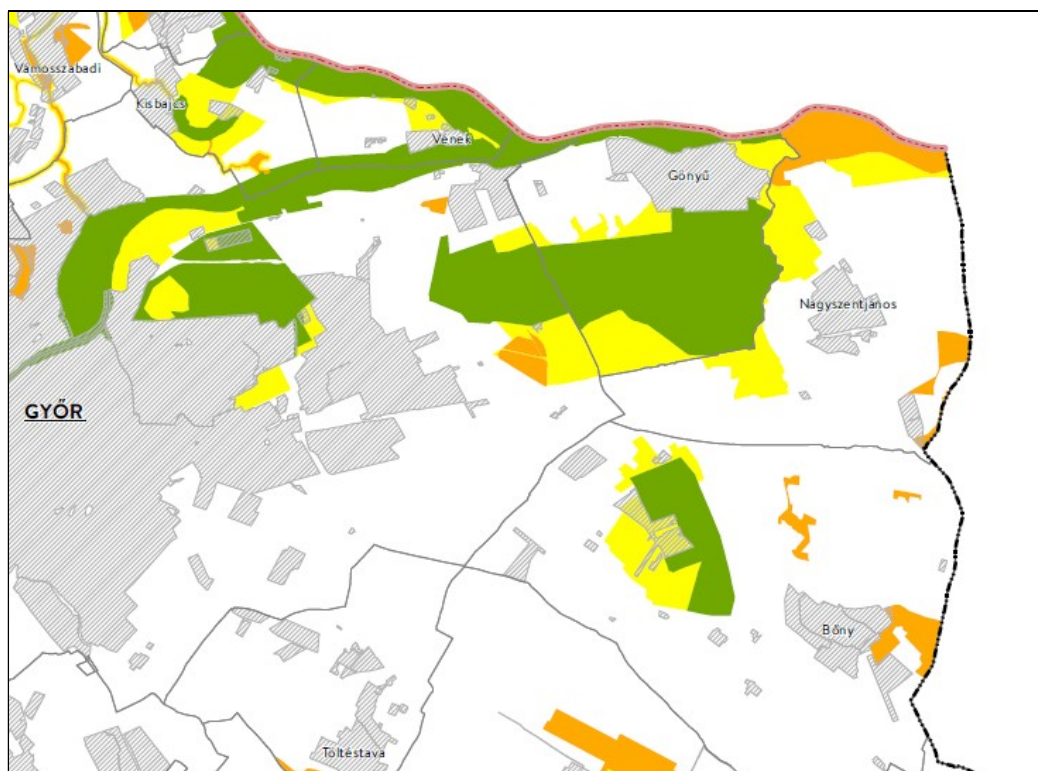
**Győr-Moson-Sopron Megye Területrendezési Terve**  
Kivonat a Győr-Moson-Sopron megyei térségi szerkezeti tervből

Gönyű község területi mérlege:

Település	Település területe a MTRT szerint (ha)	Térségi területfelhasználási kategóriák szerinti (ha)				
		Erdőgazdálkodási térség (ha)	Mezőgazdasági térség (ha)	Vízgazdálkodási térség (ha)	Települési térség (ha)	Sajátos területfelhasználású térség (ha)
Gönyű	196,51	1012,82	583,47	116,45	324,25	108,28

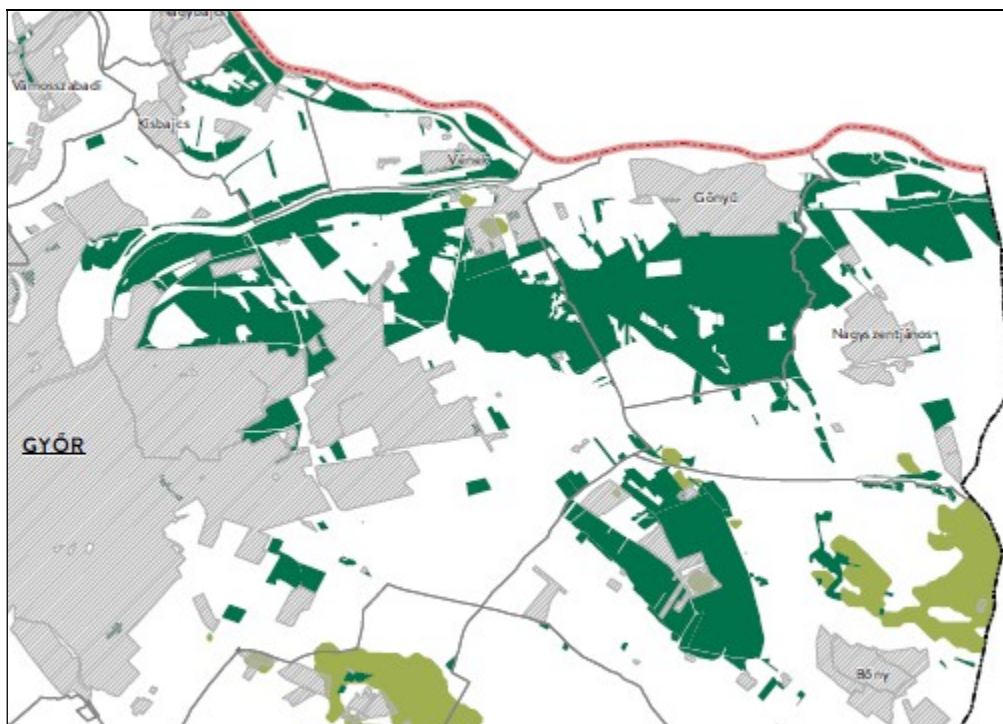
Győr-Moson-Sopron megye Területrendezési Terve térségi övezetei közül Gönyű területét az alábbiak érintik, ezeket a településrendezési tervezés során figyelembe kell venni.

Település	Ökológiai hálózat magterületének övezete (ha)	Ökológiai hálózat ökológiai folyosójának övezete (ha)	Ökológiai hálózat puffer területének övezete (ha)	Erdők övezete (ha)	Tájképvédelmi terület övezete (ha)	Világörökségi és világörökségi várományos területek övezete által érintett település	Vízminőség- védelmi terület övezete (ha)	Nagyvízi meder övezete (ha)	Natura 2000 területek övezete (ha)	Árvízi kockázatkezelési terület övezete (ha)	Szélróziónak kitétt terület övezete (ha)	Nap és szélrózímű létesítésének korlátozásával érintett terület övezete (ha)	Külfejtesés bányatelek kijejlésének korlátozásával érintett terület övezete (ha)
Gönyű	1105,52	1,97	332,99	1007,65	1260,43	IGEN	64,89	747,62	1139,40	5,76	331,32	1448,70	1284,53

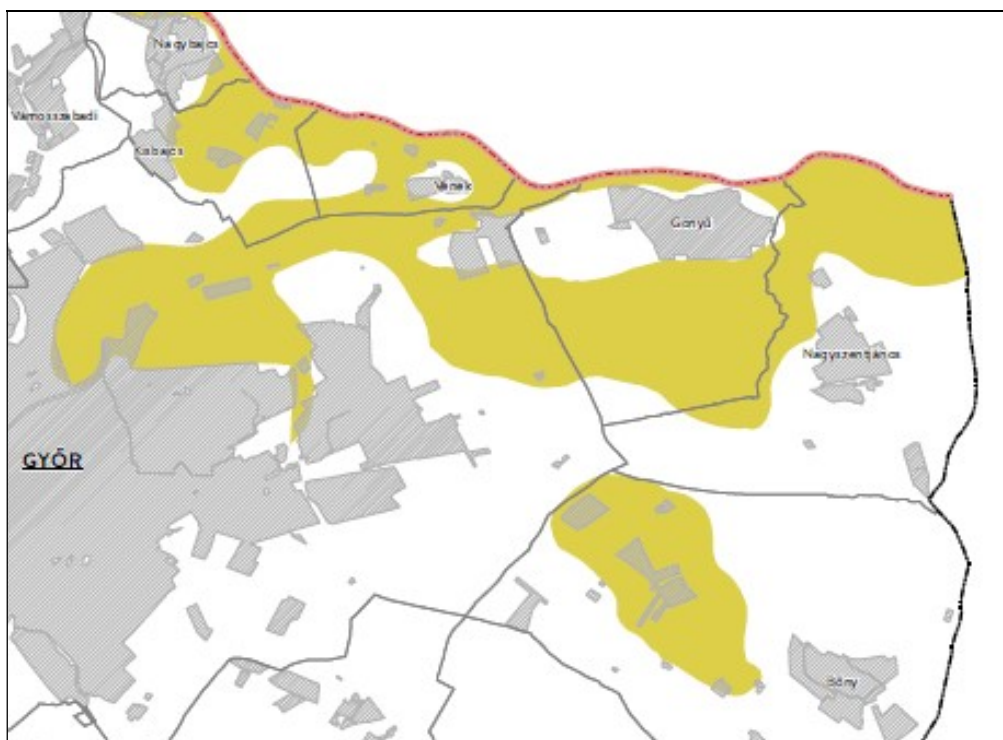


Kivonat a Győr-Moson-Sopron megyei TRT-ből  
Magterület övezete, Ökológiai folyosó övezet, Pufferterület övezete

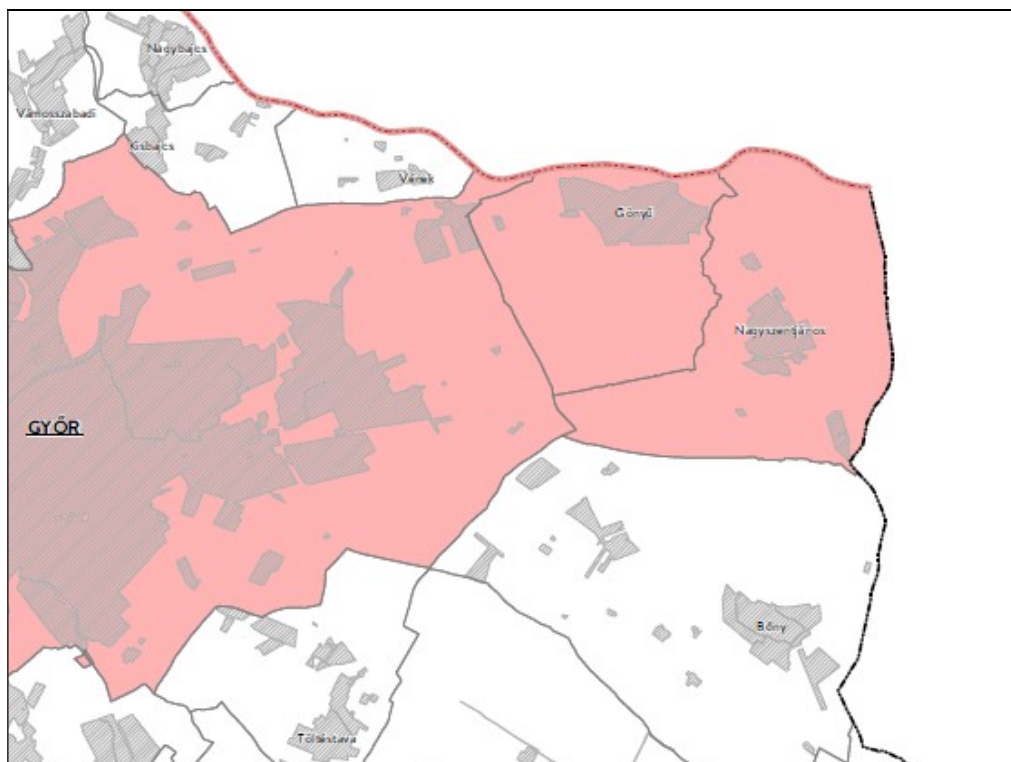
- Ökológiai hálózat magterületének övezete
- Ökológiai hálózat ökológiai folyosójának övezete
- Ökológiai hálózat pufferterületének övezete



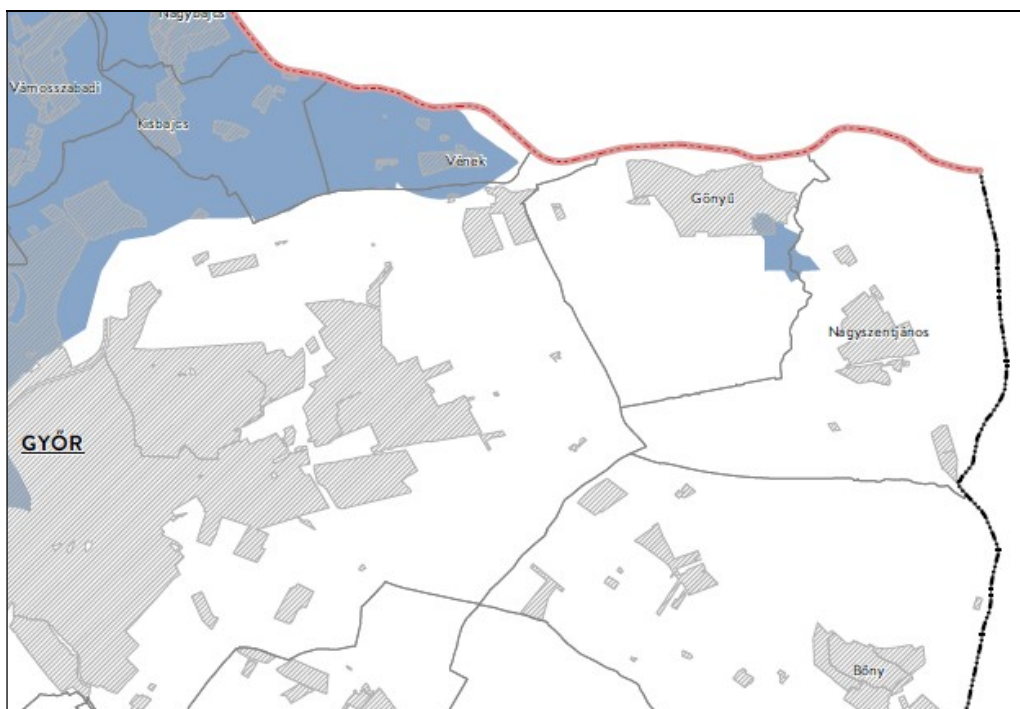
Kivonat a Győr-Moson-Sopron megyei TRT-ből  
Erdők övezete



Kivonat a Győr-Moson-Sopron megyei TRT-ből  
Tájképvédelmi terület övezete

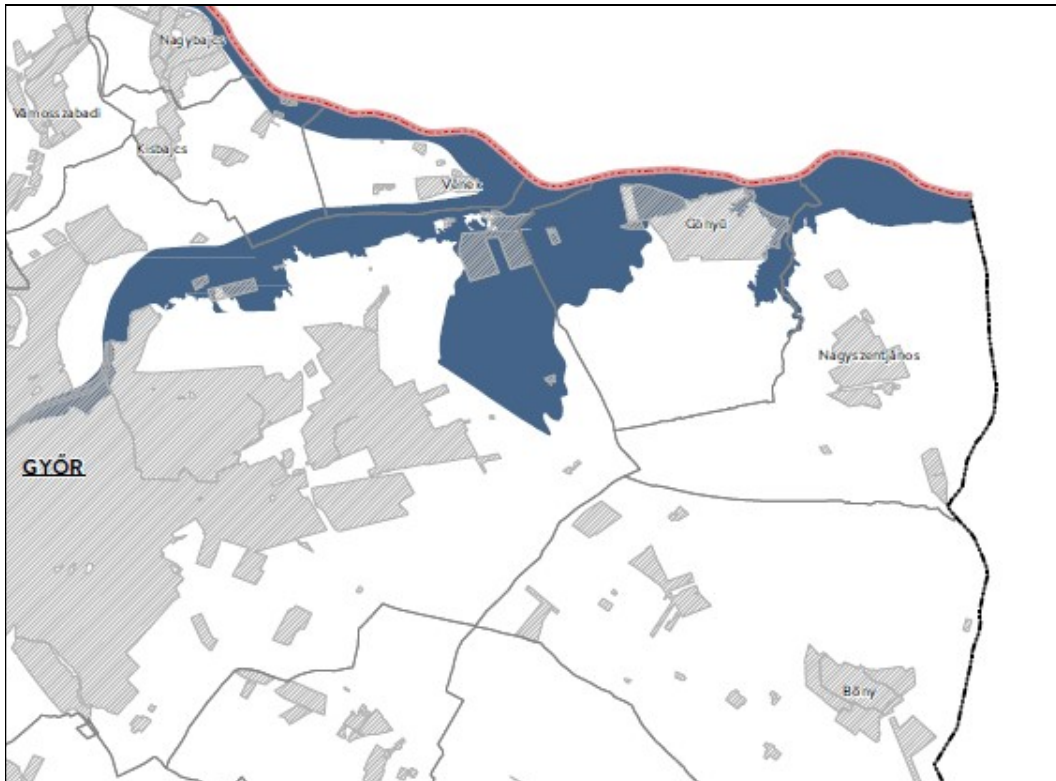


Kivonat a Győr-Moson-Sopron megyei TRT-ből  
Világörökségi és világörökségi várományos területek övezete által érintett település



Kivonat a Győr-Moson-Sopron megyei TRT-ből  
Vízminőség- védelmi terület övezete

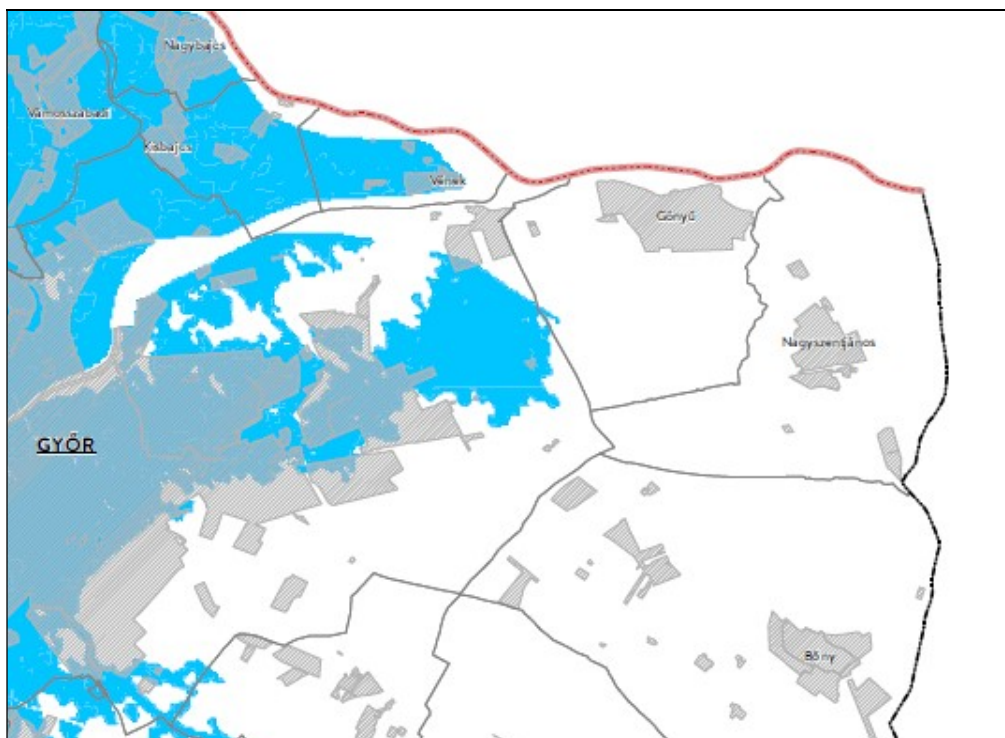




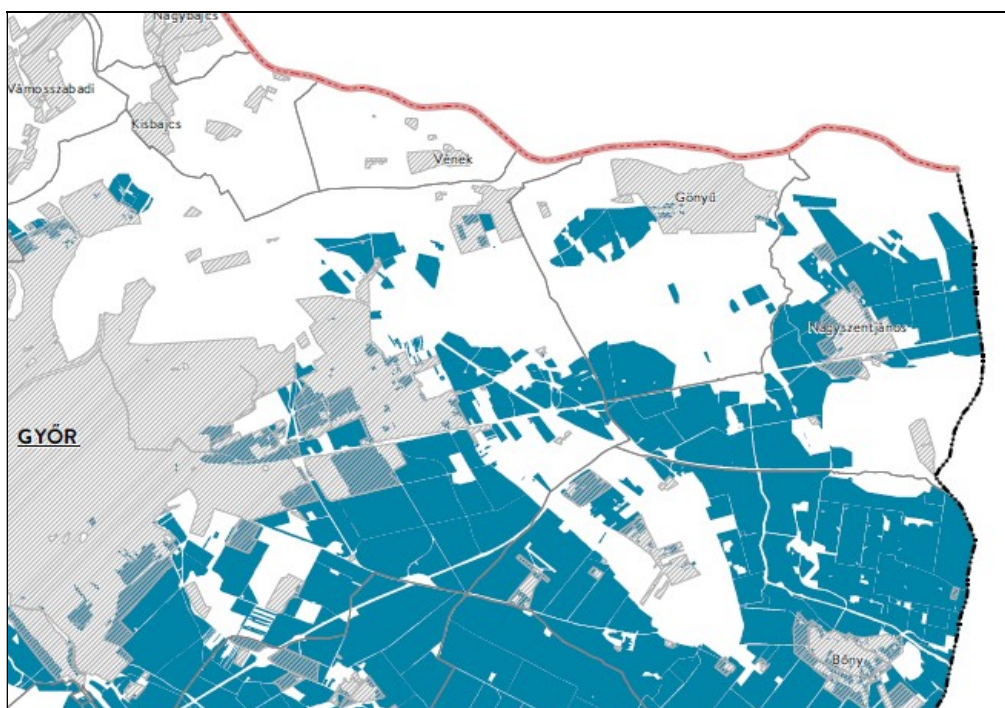
Kivonat a Győr-Moson-Sopron megyei TRT-ből  
Nagyvízi meder övezete



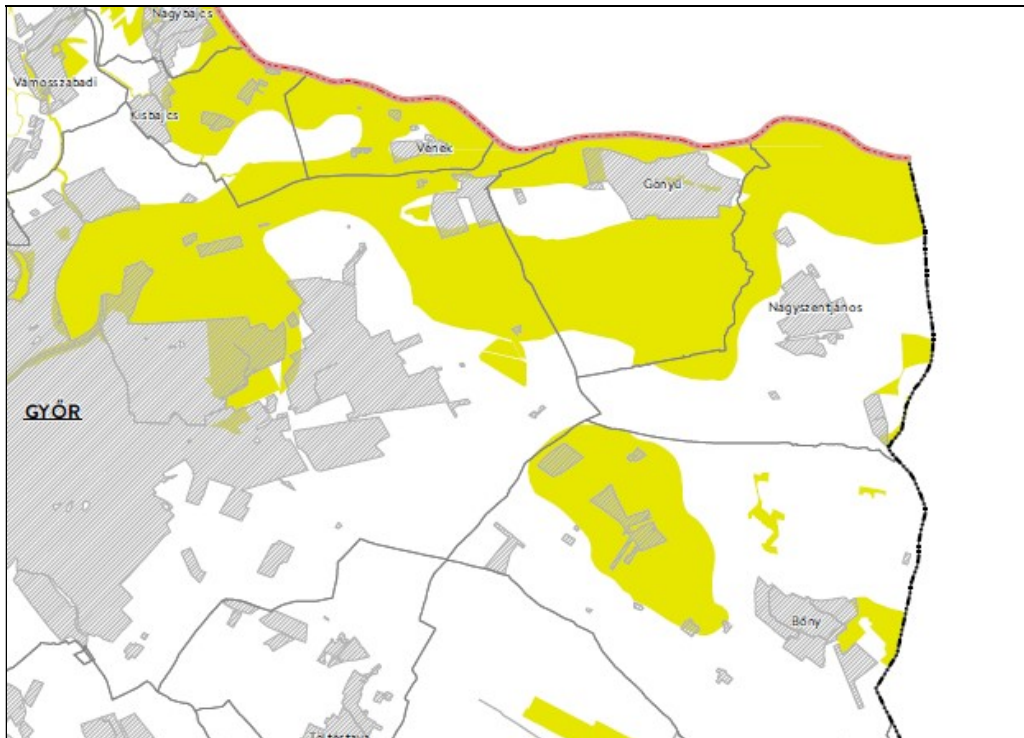
Kivonat a Győr-Moson-Sopron megyei TRT-ből  
Natura 2000 területek övezete



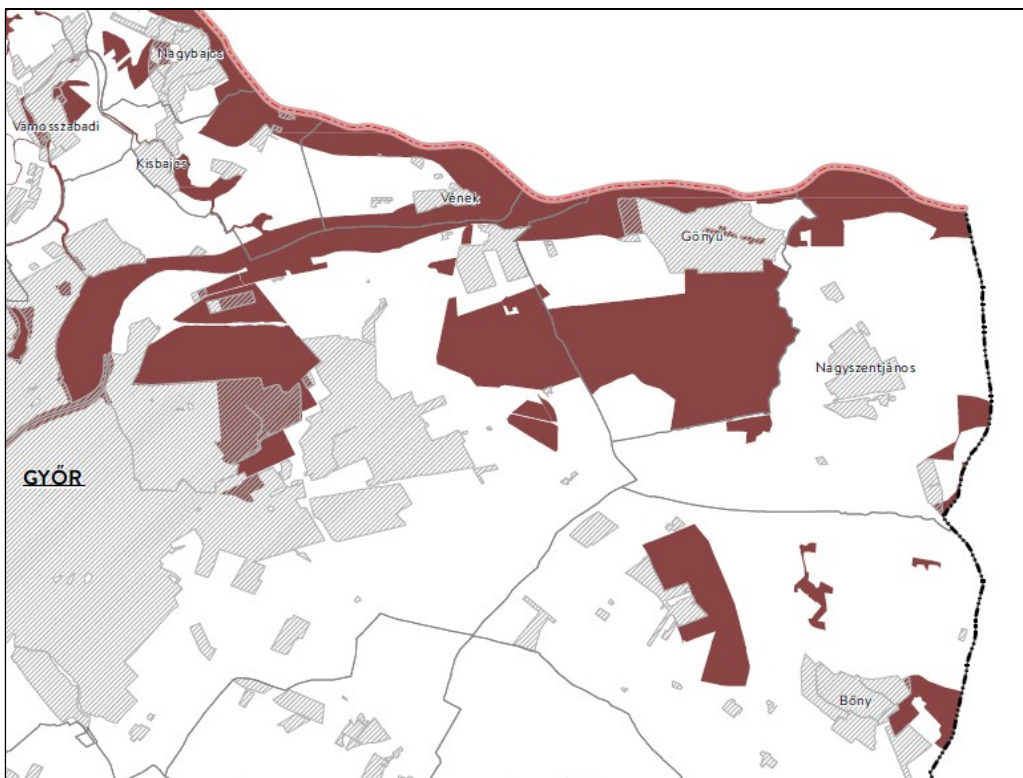
Kivonat a Győr-Moson-Sopron megyei TRT-ből  
Árvízi kockázatkezelési terület övezete



Kivonat a Győr-Moson-Sopron megyei TRT-ből  
Szélerózióknak kitett terület övezete



Kivonat a Győr-Moson-Sopron megyei TRT-ből  
Nap és szélenergiatermelő létesítésének korlátozásával érintett terület övezete



Kivonat a Győr-Moson-Sopron megyei TRT-ből  
Külfajtesésű bányatelek kijelölésének korlátozásával érintett terület övezete

A megyei tervi övezetek nincsenek hatással a tervezett módosításokra.

### 3.2. A TERVEZETT MÓDOSÍTÁSOK

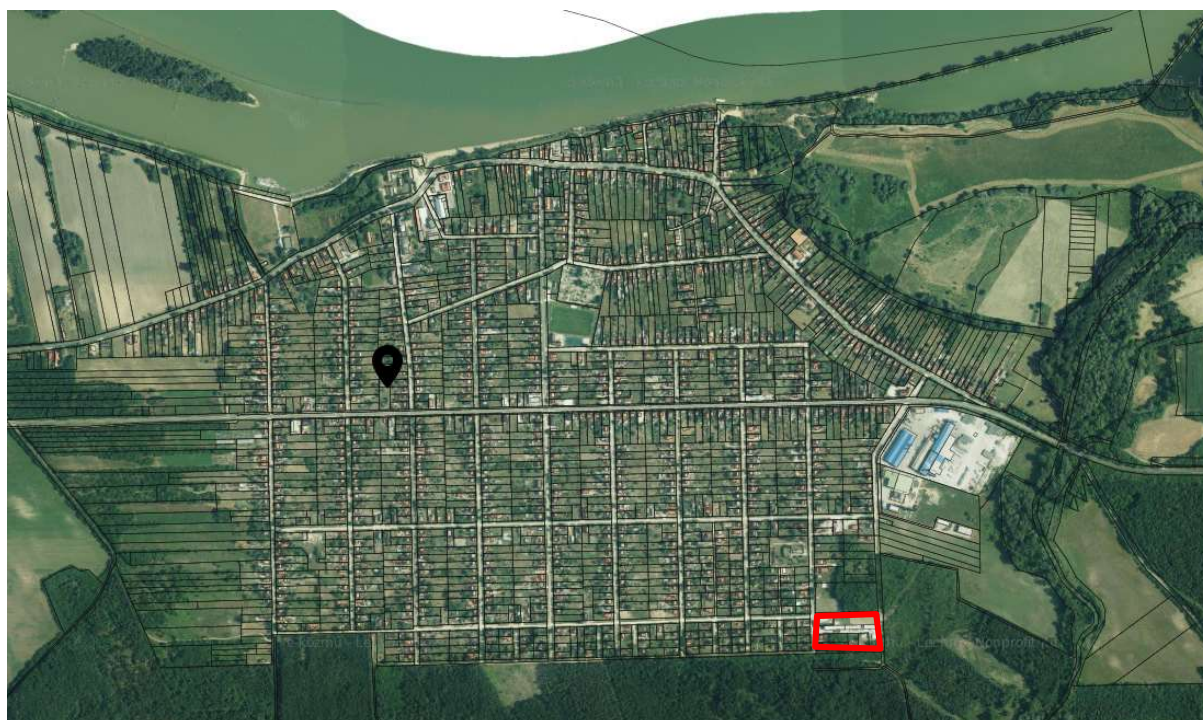
#### 1. A tervezett módosítás a 330/53 és a 330/58 hrsz-ú telkeket érinti.

A tervezett módosítás a településszerkezeti tervet, a szabályozási tervet illetve a helyi építési szabályzatot érinti.



A módosítással érintett terület (Forrás: e-közmű)

A tervezett módosítással érintett terület Gönyű község beépített belterületi részének délkeleti határában helyezkedik el, a Jókai utca déli végén.

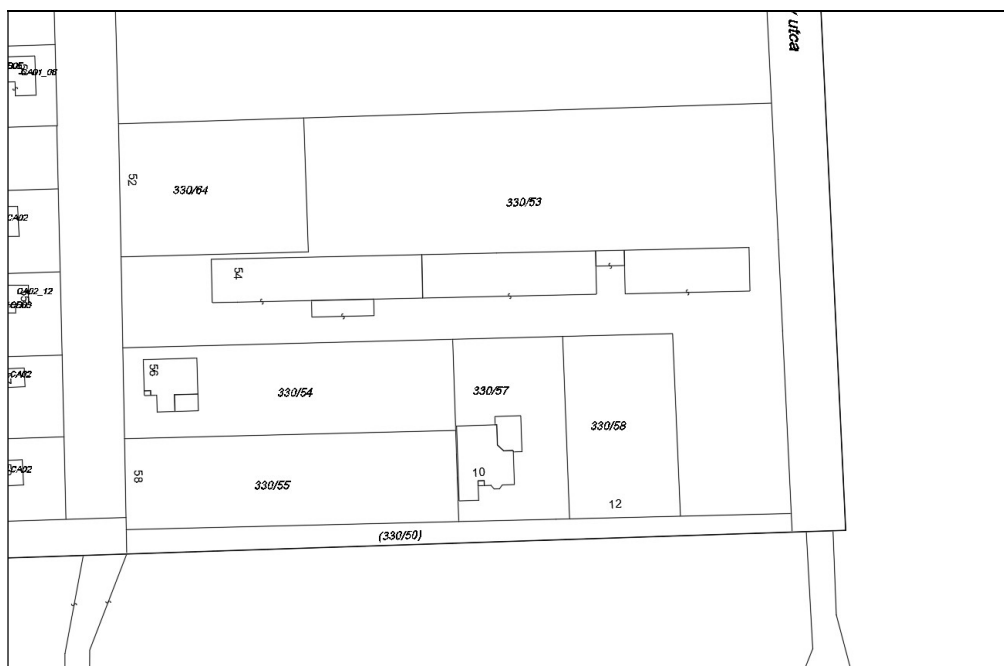


A módosítással érintett terület elhelyezkedése a településen belül (Forrás: e-közmű)

Jelenlegi állapot a 330/53 és a 330/58 hrsz-ú telkeken:

A Tímár Kft telephelye jelenleg a 330/53 hrsz-ú telken működik. A tulajdonosok bővíteni szeretnék a telephely kapacitását, további épületeket szeretnének elhelyezni ezért megvásárolták a 330/58 hrsz-ú földrészletet.

A Tímár Mix Kft komplex szolgáltatást nyújt horgász etetőanyag és halcsalik gyártása területén. A módosítással érintett területen gyártás és csomagolás folyik. A tervezett épületekben is a meglévő tevékenységgel megegyező termelési csomagolási, raktározási tevékenység tervezett..



Alaptérképi kivonat a módosítással érintett területről.

A 330/53 hrsz-ú telek  $8436 \text{ m}^2$ , melyen egy  $1385 \text{ m}^2$  épület helyezkedik el, beépítettség jelenleg 16,5%.

A 330/58 hrsz-ú telek  $1148 \text{ m}^2$  területű.

A telephely Jókai utcai északi szomszédja a 330/64 hrsz-ú, telken működő települési hulladék udvar.

A telephelyet délről határoló, 330/54 és 330/57 hrsz-ú telkeken lakóépületek állnak.



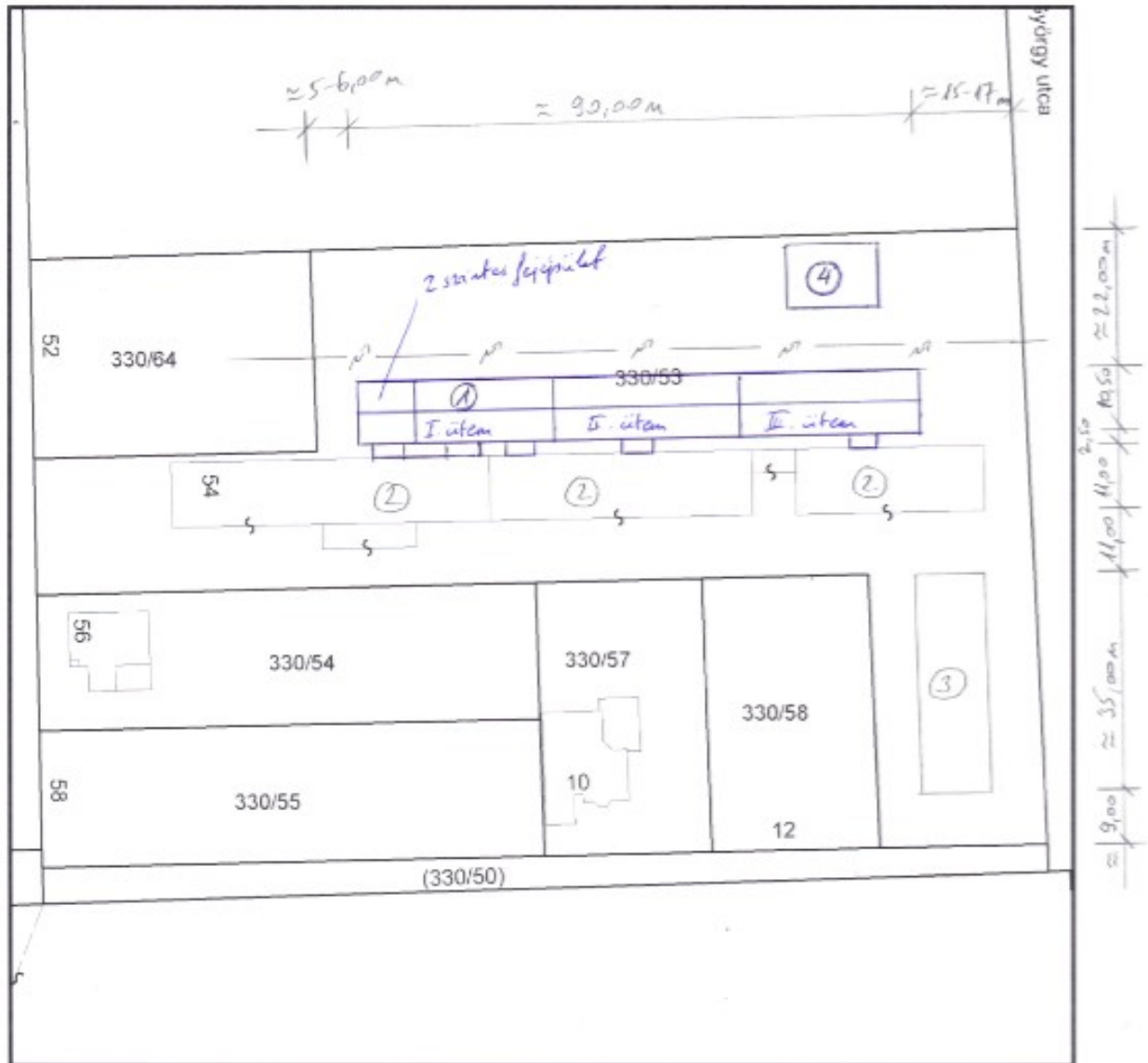
A telephely a Jókai utca felől



A telephely délről



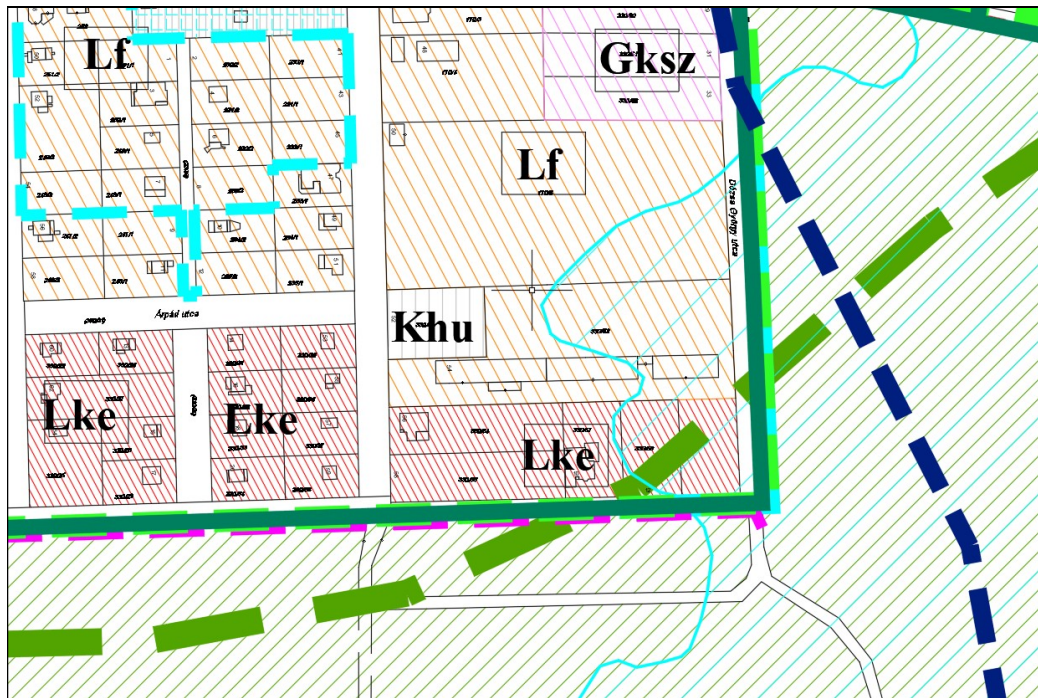
A telephely szomszédjában elhelyezkedő hulladékudvar



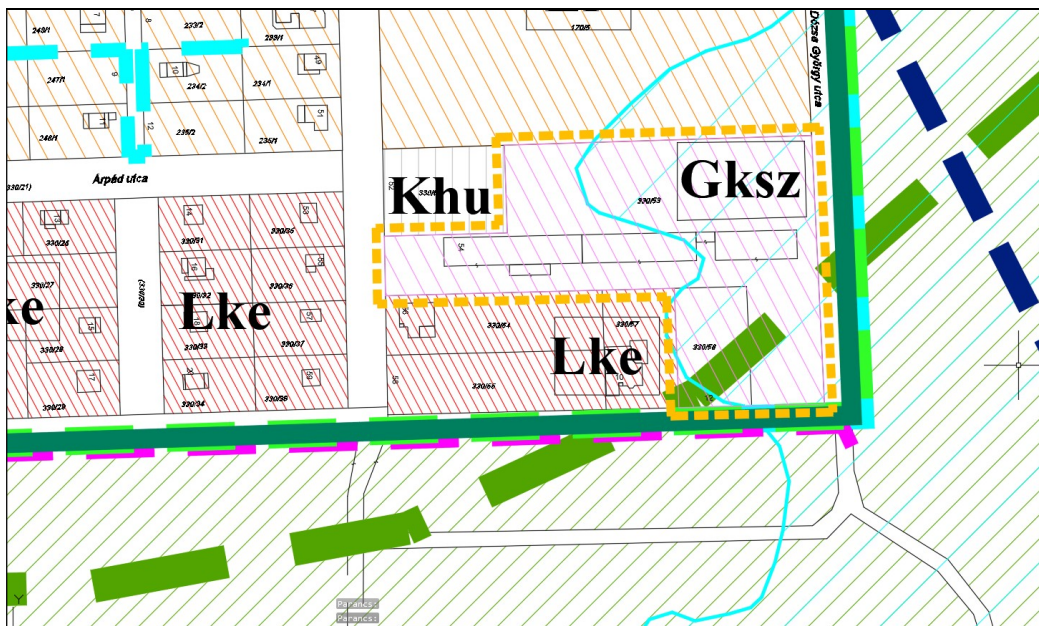
a tervezett beruházás vázlatja

### 3.4. A HATÁLYOS ÉS A MÓDOSULÓ TELEPÜLÉSRENDEZÉSI TERVEK BEMUTATÁSA

#### Településszerkezeti terv



Kivonat a hatályos települészerkezeti tervből



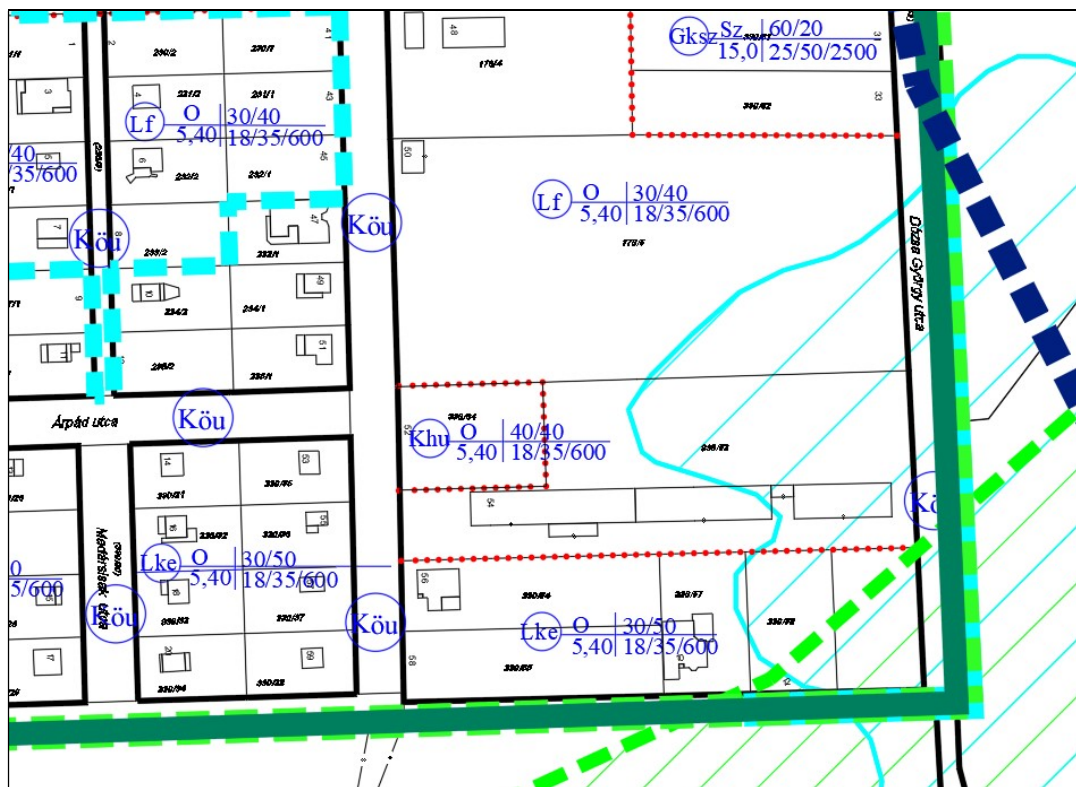
Kivonat a módosított települészerkezeti tervből

A 330/53 hrsz-ú földrészlet területfelhasználási besorolása falusias lakóterületről kereskedelmi szolgáltató gazdasági területre változik, a jelenlegi használathoz igazodva.

A 330/58 hrsz-ú földrészlet területfelhasználási besorolása kertvárosias lakóterületről kereskedelmi szolgáltató gazdasági területre változik a tervezett fejlesztések miatt.



## Szabályozási terv



Kivonat a hatályos szabályozási tervből

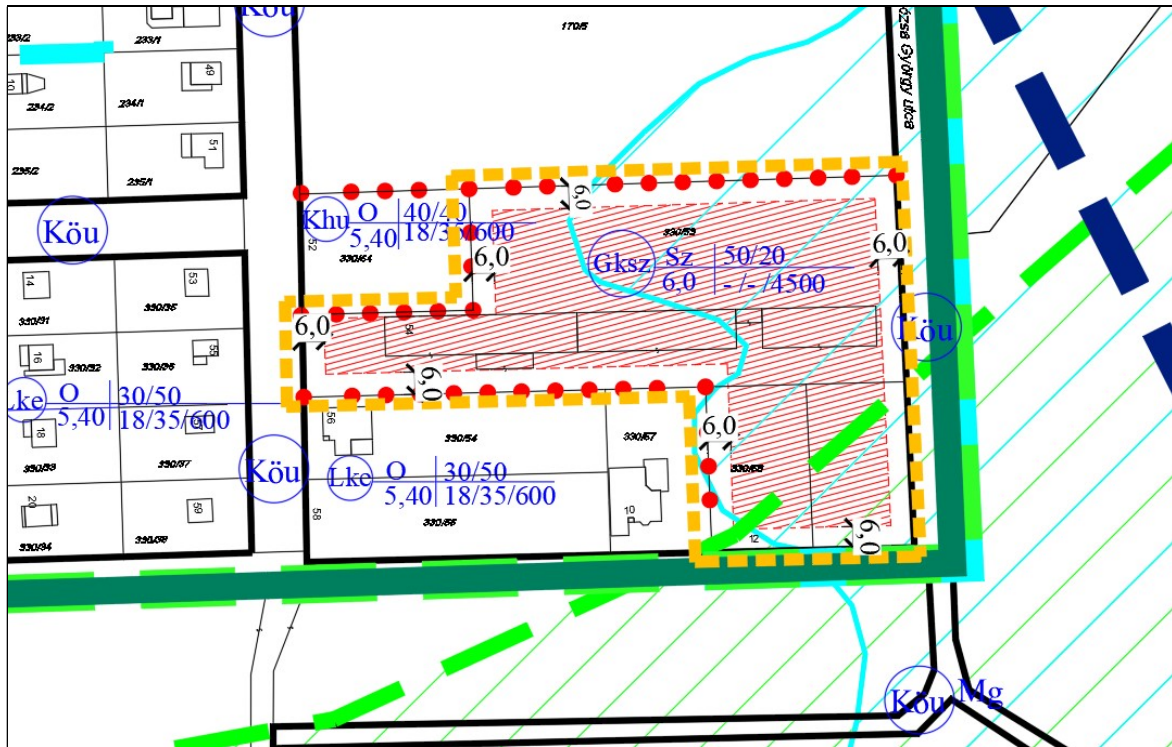
### Hatályos szabályozás:

A hatályos szabályozási terv a módosítással érintett telkek közül a 330/53 hrsz-ú földrészlet falusias lakóterület övezetébe, a 330/58 hrsz-ú földrészletet kertvárosias lakóterület övezetébe sorolja.

### Szabályozási tervi módosítások:

A módosítás után mindkét földrészlet kereskedelmi, szolgáltató, gazdasági terület övezetébe kerül az alábbi telekalakítási és építési paraméterekkel:

- |  |                     |
|--|---------------------|
| - kialakítható legkisebb telekterület:   | 4500 m <sup>2</sup> |
| - beépítési mód:                         | szabadon álló       |
| - megengedett legnagyobb épületmagasság: | 6,0 méter           |
| - megengedett legnagyobb beépíthetőség   | 50%                 |
| - kialakítandó legkisebb zöldfelület     | 20%                 |
| - építési hely                           | SZ-J terv szerint   |



Kivonat a módosított szabályozási tervből

## 2. Kert utca közterületi határ rendezése

A hatályos szabályozási terv jelöli a Kert utca folytatását, mely a Kossuth Lajos utca és Deák Ferenc utca által határolt tömböt tárja fel.

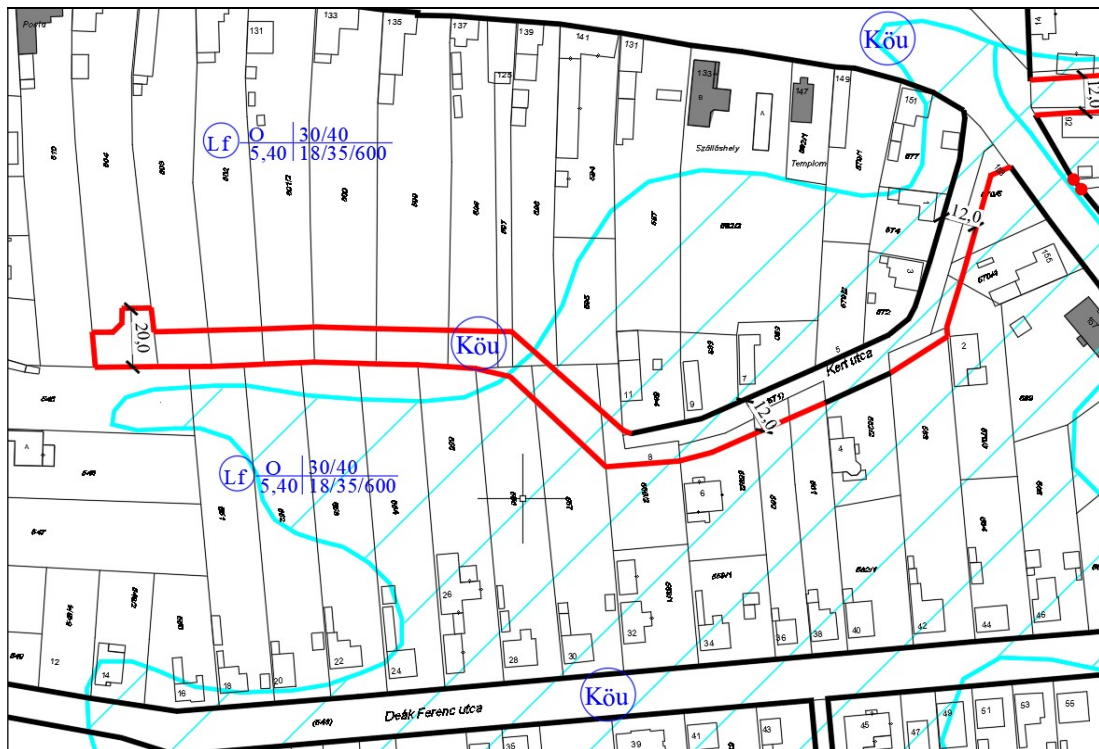
Jelen szabályozási tervi módosítás a Kert utca tervezett folytatását érinti, a hatályos terveken szabályozott közterület korrekcióját tartalmazza. A tervezett 12,0 méteres szabályozási szélesség változatlan marad.

A közterület határ korrekciójára annak érdekében van szükség, hogy az 558/2 és az 557 hrsz-ú telkek megosztása során ne maradjanak zárvány telkek.

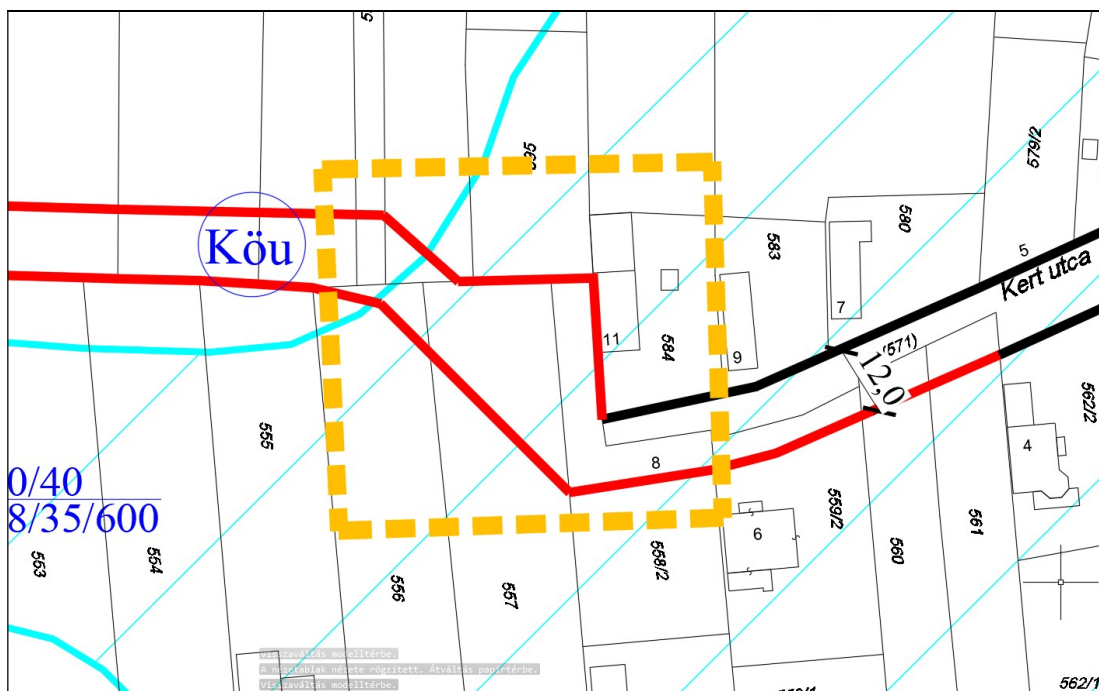
Az 558/2 és az 557 hrsz-ú telkek megosztása során a módosított szabályozási vonalak szerint kialakítható Kert utca közterülete, illetve az építési telek.



Kert utca jelenlegi állapota (Forrás:e közmű)



Kivonat a hatályos szabályozási tervből



Kivonat a módosított szabályozási tervből

### 3.5 BIOLÓGIAI AKTIVITÁSÉRTÉK SZÁMÍTÁS

Jelen rendezési terv módosítás során nem jelölünk ki új beépítésre szánt területet, nincs szükség a biológiai aktivitás érték számításra.

### 3.6 A TELEPÜLÉS GAZDASÁGA

Gönyű gazdaságát az ipar és a hozzá kapcsolódó vízi és közúti szállítás határozza meg.

Gönyűn összesen 255 aktív vállalkozás van jelen, ebből 90 gazdasági társaság, és 165 egyéni vállalkozó.

A településen vállalkozási tevékenységet végző vállalkozások száma és összetétele 2014-ben:

Ágazat	Vállalkozások száma
Mezőgazdaság, erdőgazdálkodás, halászat	9
Bányászat, kőfejtés -	-
Feldolgozóipar	3
Vízellátás, szennyvízgyűjtés	-
Építőipar	10
Szálláshely-szolgáltatás, vendéglátás	5
Szállítás, raktározás	14
Közigazgatás	-
Egyéb:	213
<b>Összesen: 255</b>	<b>255</b>

Forrás: Gönyű község gazdasági programja

A település szempontjából a több nagy, meghatározó vállalat is működik a községben, melyek nagy számban biztosítanak munkát a falu és a környék lakosainak: Leier Hungaria Kft, Wuppermann Hungary Kft. Wiesbauer-Dunahús Kft, Mercanta Hungaria Kft., Euro-Clear Magyarország Kft., Uniper Hungary Energetikai Kft, Győr-Gönyű Kikötő Zrt.

Gönyűn az idetelepült ipar adóbefizetéseinek köszönhetően az elmúlt időszakban jelentős beruházások valósultak meg.

A **Leier**-cégcsoport hét magyarországi betonüzemével és két téglagyárával a magyar szerkezeti építőanyag-gyártás meghatározó szereplőjévé vált az évek során. Ezek közül az egyik telephely található Gönyűn. A Leier Hungaria Kft. töretlenül fejlődik, az építő anyag gyártásán kívül az építőanyagok kereskedésével, forgalmazásával is foglalkozik.



Gönyű, Leier telephely (Forrás: Google)

2017-ben ünnepelte a **Wuppermann** Csoport Győr-Gönyű kikötőben a lapos termékek új gyártóüzemének hivatalos megnyitását. A családi tulajdonban álló acélipari vállalat több mint 110 millió eurós beruházási volumennel épített ki négy termelési és logisztikai csarnokot, amelyek teljes területe mintegy 33 000 m<sup>2</sup> a 100.000 m<sup>2</sup> telken, amelyre 2015 májusában kapott tervezési engedélyt. A létesítmény szíve az ultra-modern kombinált pácoló és tűzhorganyzó üzem, amelynek feldolgozási kapacitása évi 500.000 tonna acél. A telephely már közel 200 alkalmazottat foglalkoztat.



Gönyű, Wuppermann Hungary Kft telephely (Forrás: Google)

A **Wiesbauer-Dunahús** 1994 óta szállít a magyarországi élelmiszer-kereskedések illetve a vendéglátóipar számára válogatott húskészítményeket. A Wiesbauer-Dunahús Kft. az 1931-ben Bécsben alapított Wiesbauer egyik leányvállalata. A magyar üzem jelenleg a Wiesbauer Holding AG tagja. 2018-ben a Wiesbauer-Dunahús kb. 110 fő munkaerővel 15 millió Euró forgalmat ért el, melyet a 2019-os évben további mennyiségi és forgalomemelkedéssel szándékozik tovább növelni.



Gönyű, Wiesbauer-Dunahús Kft telephely (Forrás: Google)

A **Mercanta Hungaria Kft** különböző gépipari alkatrészek értékesítésével foglalkozik, a németországi anyavállalat, a Mercanta GmbH rögzítőelemeinek (rögzítő (Seeger)- gyűrűk, valamint azok különböző kivitelei, támasztó- és hézagoló tárcsák, tányérrugók, hornyos csapágyanyák stb.) kívül a Rexnord vezető német minőségi láncgyártó cég magyarországi kizárólagos képviselője, illetve az olasz Bondioli cégcsoport hivatalos magyarországi viszonteladója.



Gönyű, Mercanta Hungaria Kft telephely (Forrás: Google)

Az **Euro-Clear Magyarország Kft** az ország egyik legnagyobb víztechnológiai berendezés forgalmazója, projekt szaktanácsadó, fővállalkozó és kivitelező cég. Fő tevékenysége az ipari vízkezelés, víztisztítás, vízkezelő berendezések gyártása, főegységek és alkatrészek forgalmazása. A vízkezelési iparban eltöltött hosszú évek tapasztalata alapján alakították ki termékportfóliójukat az ipari és lakossági igényeknek megfelelően.



Gönyű, Euro-Clear Magyarország Kft telephely (Forrás: Google)

A Duna és a kikötő szomszédságában az **Uniper Hungary Energetikai Kft.** gáztüzelésű erőművet működtet 428 MW nettó kapacitással, mellyel, több mint 600000 otthonnak képes megbízható és környezetbarát energiát biztosítani északnyugat-magyarországi háztartásban. A gyár 2011. évi üzembe helyezése óta fontos szerepet játszik a magyar energiaellátás biztosításában. 59% -os nettó hatékonyságával ez az egyik legfejlettebb és leghatékonyabb létesítmény az országban. Az erőmű a magyarországi mellett a szomszéd ország villamoshálózatát is táplálja.

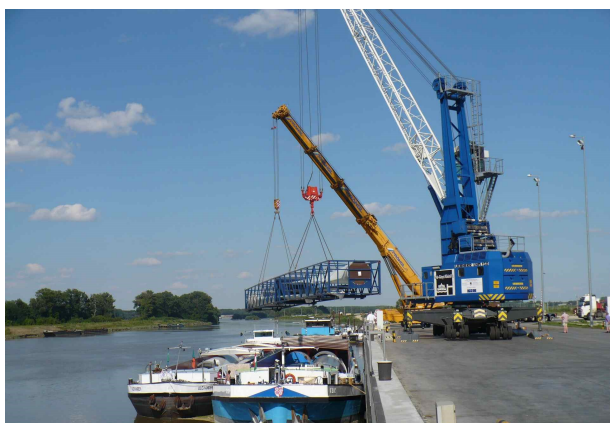


Gönyű, Uniper Hungary Energetikai Kft telephely (Forrás: Google)

A **Győr-Gönyű Országos Közforgalmú Kikötő** a Nyugat-dunántúli régió legnagyobb intermodális logisztikai központja, amely lehetőséget nyújt vízi, közúti, vasúti és légi árutovábbításra. A Győr-Gönyű Kikötő Zrt. üzemelteti, a kikötő kombinált terminálként üzemel.

A kikötő 110 hektáron terül el a Duna 1794,00 folyamkilométerénél a Mosoni-Duna torkolatában, több kiemelt jelentőségű országos tranzit vasútvonal, valamint a gyorsforgalmi úthálózat fővonalának találkozásában. A kikötő közvetlenül kapcsolódik a Bresttől Constanciaig vezető európai E60-as főútra, illetve az E75 Helsinki-Athén és az Ystad-Rijeka főúthálózatra. A kikötő az első kapu és az utolsó állomás a közös Európába vezető vízi úton.

A kikötő területén nagytömegű vízi szállítási igényű ipari vállalkozások települtek meg, továbbá a kikötő térségében nagy kiterjedésű ipari területek várják a további betelepülőket.



Gönyű, Győr-Gönyű Kikötő Zrt telephely (Forrás: Google)



Gönyű, Győr-Gönyű Kikötő Zrt telephely (Forrás: Google)

A tervezett módosítás abban a tekintetben van hatással a település gazdaságára, hogy a módosítás jóváhagyása után a Tímár Kft a telephely fejlesztéséhez szükséges épületek tudja bővíteni, új épületeket tud elhelyezni, illetve növelheti a foglalkoztatottak számát.



### 3.7 AZ ÖNKORMÁNYZAT GAZDÁLKODÁSA, A TELEPÜLÉSFEJLESZTÉS ESZKÖZ- ÉS INTÉZMÉNYRENDSZERE

Az önkormányzat a gazdálkodását a település gazdasági programja alapján végzi. A gazdasági program tartalmazza az önkormányzat vagyoni helyzetét, pénzügyi helyzetét, a fejlesztési elképzeléseket illetve a településfejlesztés célkitűzéseit.

Jelen településrendezési terv módosítás miatt nincs szükség az önkormányzat gazdálkodásának, a településfejlesztés eszközeinek és intézményrendszerének változtatására.

### 3.8 ZÖLDFELÜLETI RENDSZER VIZSGÁLATA

Jelen településrendezési terv módosításnak nincs hatása a település zöldfelületi rendszerére.

---

### 3.9 TERMÉSZETVÉDELEM

Gönyű község közigazgatási területét érinti a környezetvédelmi és természetvédelmi miniszter 19/1992. (XI.6.) KTM rendeletével alapított és a 20/2001 (IX.21.) KöM rendelettel bővített Pannónhalmi Tájvédelmi körzet területe, a Natura2000 hálózat HUFH20009 kódszámú „Gönyű-homokvidék” elnevezésű kiemelt jelentőségű természetmegőrzési terület, illetve az Országos Ökológiai Hálózat övezete.

Gönyű területének természeti védettség alá eső területei:

#### NATURA 2000 kiemelt jelentőségű természetmegőrzési területek

Szigetköz

Érintett hrsz-ek:

02, 03/1, 03/2, 097/2

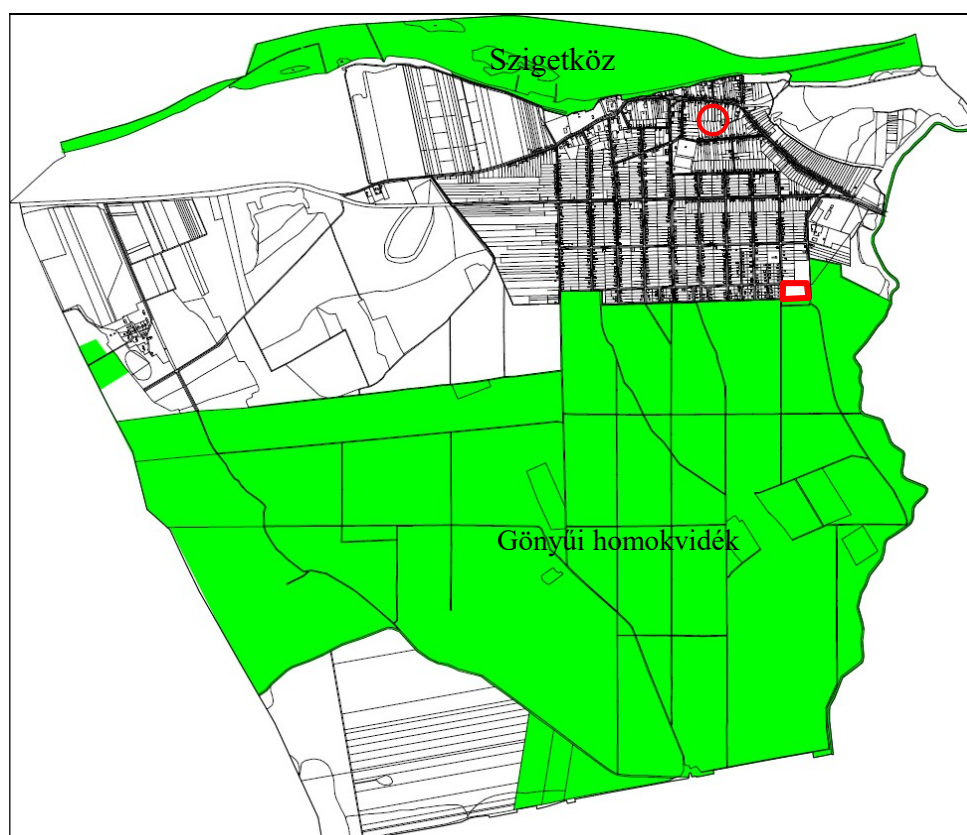
Gönyűi homokvidék

Érintett hrsz-ek:

05, 035, 036, 037, 038, 039/1, 039/2, 040, 041/1, 041/2, 046, 047/1, 047/2, 047/3, 048, 049, 050, 051, 052, 053/1, 053/2, 054,

a Gönyű 064 helyrajzi számból 4,7 ha (az E554922-N265237, E555027-N265282, E555095-N265191, E555131-N265212, E555135-N265208, E555159-N265182, E555198-N265121, E555231-N265081, E555053-N264970, E554937-N265204 EOV koordinátájú töréspontok által meghatározott határvonallal körbezárt terület.

NATURA 2000 kiemelt jelentőségű természetmegőrzési terület: Szigetköz, Gönyűi homokvidék



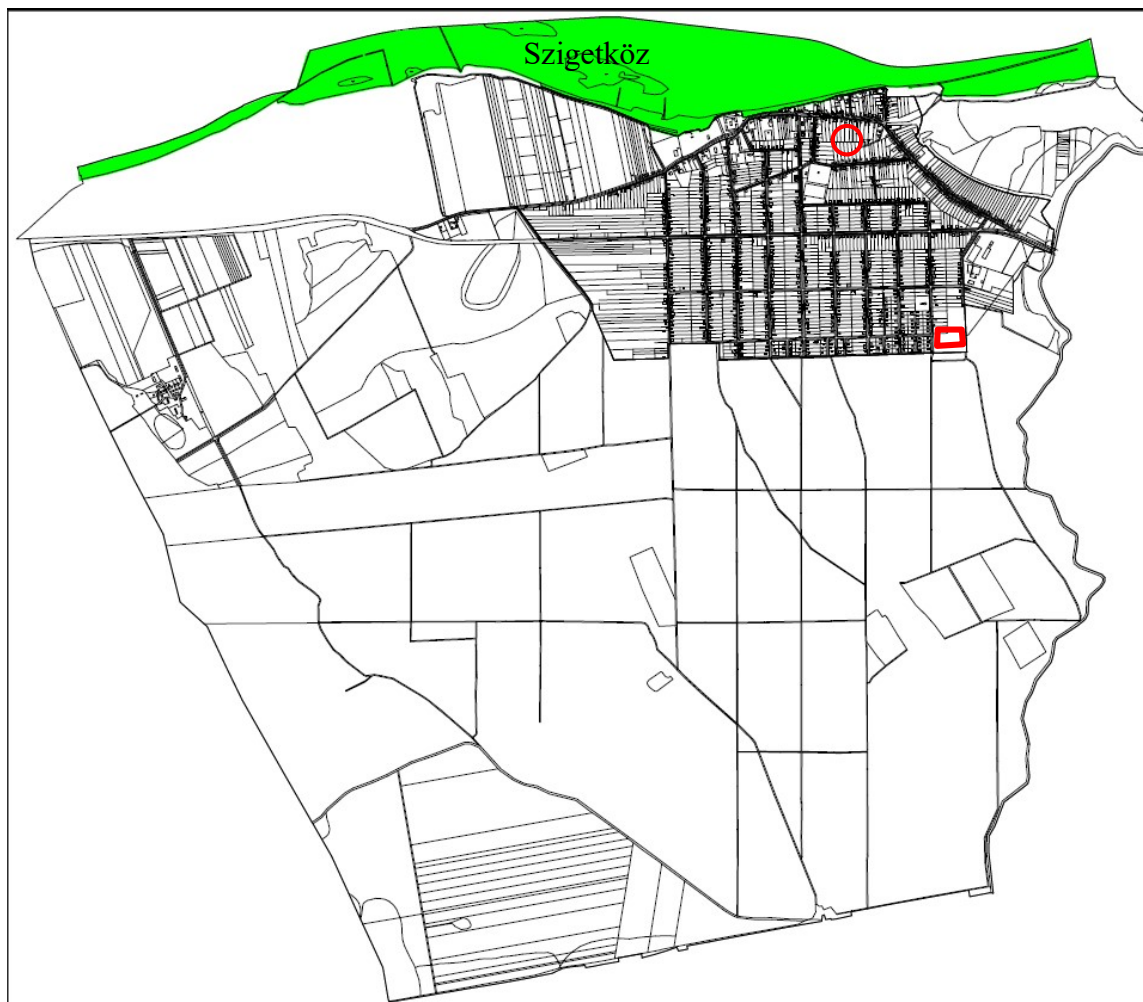
A módosítással érintett terület nem Natura 2000 kiemelt jelentőségű természetmegőrzési terület.

NATURA 2000 különleges madárvédelmi területek:

Szigetköz

Érintett hrsz-ek:

02, 03/1, 03/2, 097/2



A módosítással érintett terület nem Natura 2000 különleges madárvédelmi terület.

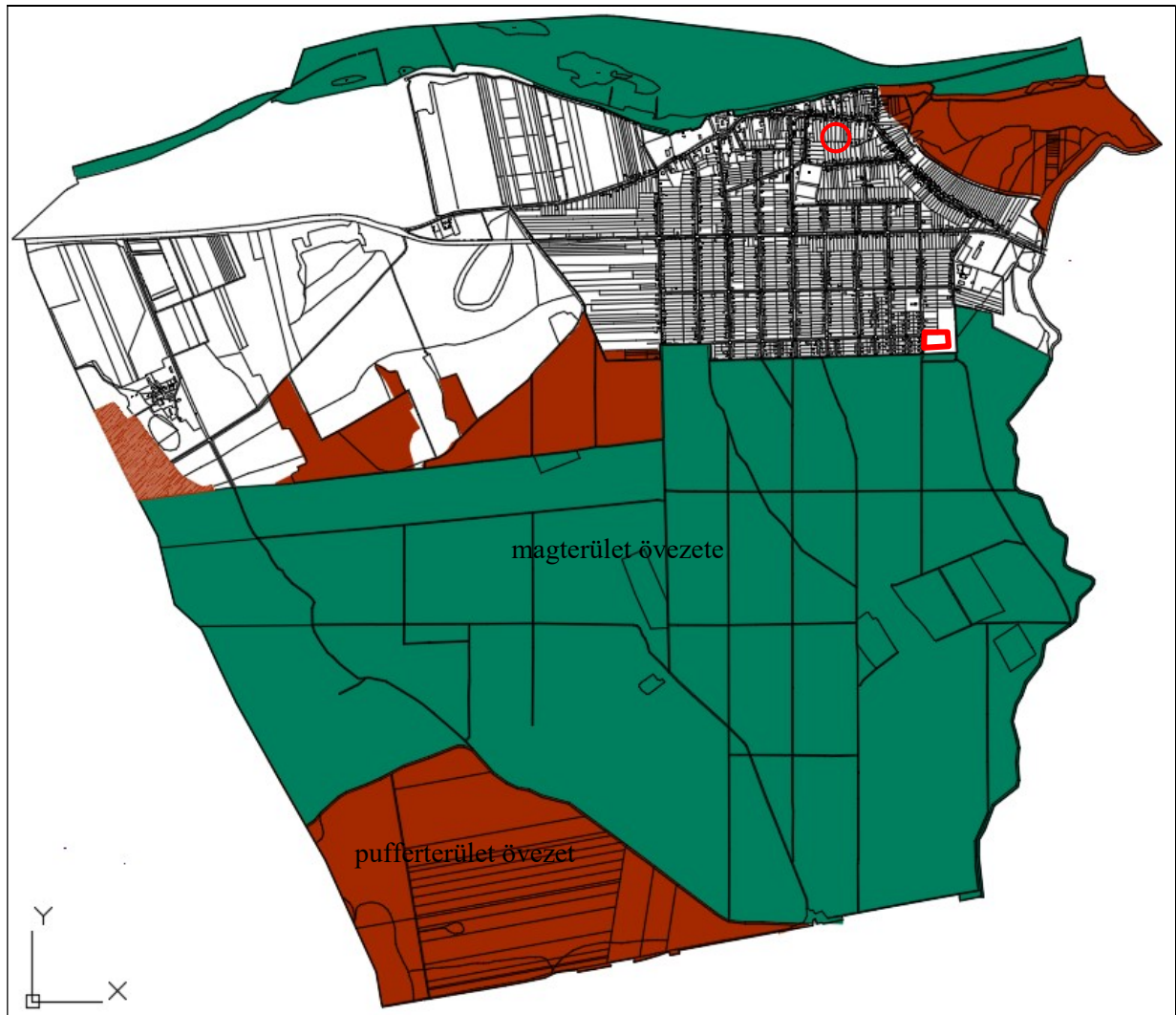
Országos ökológiai hálózat:

A község területén az országos ökológiai hálózatba tartozó természeti területek találhatóak. Az ökológiai hálózat övezetei közül a magterület, az ökológiai folyosó és a pufferterület övezeti található meg. Az országos ökológiai hálózat elemeinek fenntartásával biztosítható a természeti értékek, a védett és nem védett növények és állatok populációinak, egyedeinek fennmaradása, az élőhelyek, a biológiai sokféleség megőrzése. Ezért ezeket a területeket beépítésre szánt területbe nem lehet besorolni.

Országos ökológiai hálózat

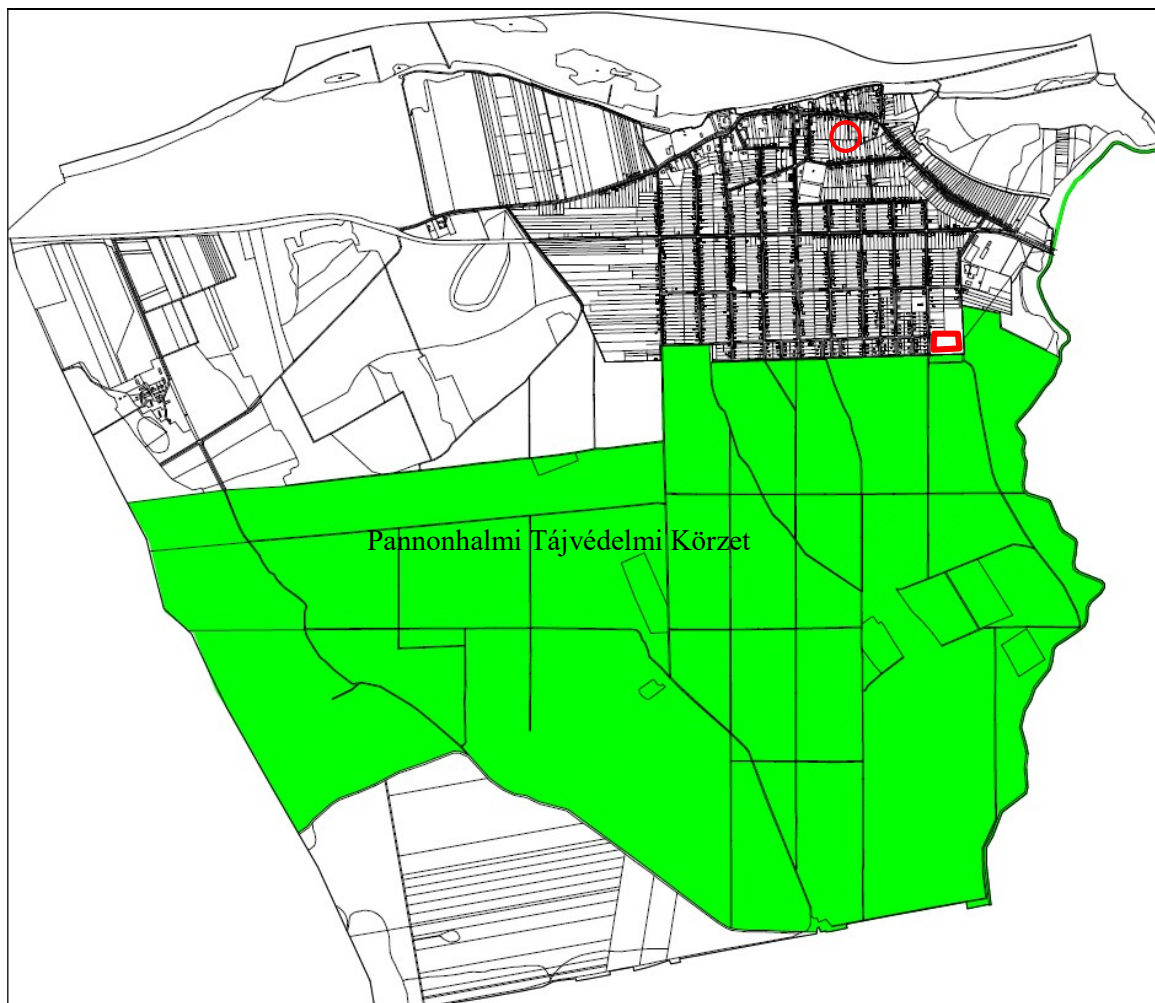
pufferterület övezet (piros)

magterület övezete (zöld)



A módosítással érintett terület nem része az országos ökológiai hálózatnak.

*Védett terület*  
Pannonhalmi Tájvédelmi Körzet



A módosítással érintett terület nem része a Pannonhalmi Tájvédelmi Körzetnek

*Természeti terület:*

A módosítással érintett terület nem Természeti terület:

*Egyedi tájérték*

1. Erdő-gyep mozaikok. A gyep fontos táplálkozó hely a ragadozó madarak (kékes rétihéja, karvaly, vörös kánya, rétisas, kis héja) számára, ezenkívül vidra revír illetve a magas partfalban hódok telepedtek meg.
2. Az Erebe-szigetek erdőrezervátum védőzónájához tartozó terület a Bakony-ér torkolati részén.
3. Sokak által látogatott, a Dunára és annak túlsó partjára szép kilátást nyújtó helyszín.
4. Mária Terézia által építtetett postakocsi állomás, mely Európában már szinte egyedülálló, műemlék.
5. Barokk, majd klasszicista stílusban átépített katolikus templom.
6. Az utca a régi Budapest és Győr közötti főút részét képezte, macskakővel kirakott.
7. A keresztre feszített Jézust ábrázoló feszület, melyen a következő felirat szerepel aranyozott betűkkel: Én vagyok az út, az igazság és az élet.



A módosítással érintett terület egyedi tájértéket nem érint.

### 3.10 KATASZTRÓFAVÉDELEM

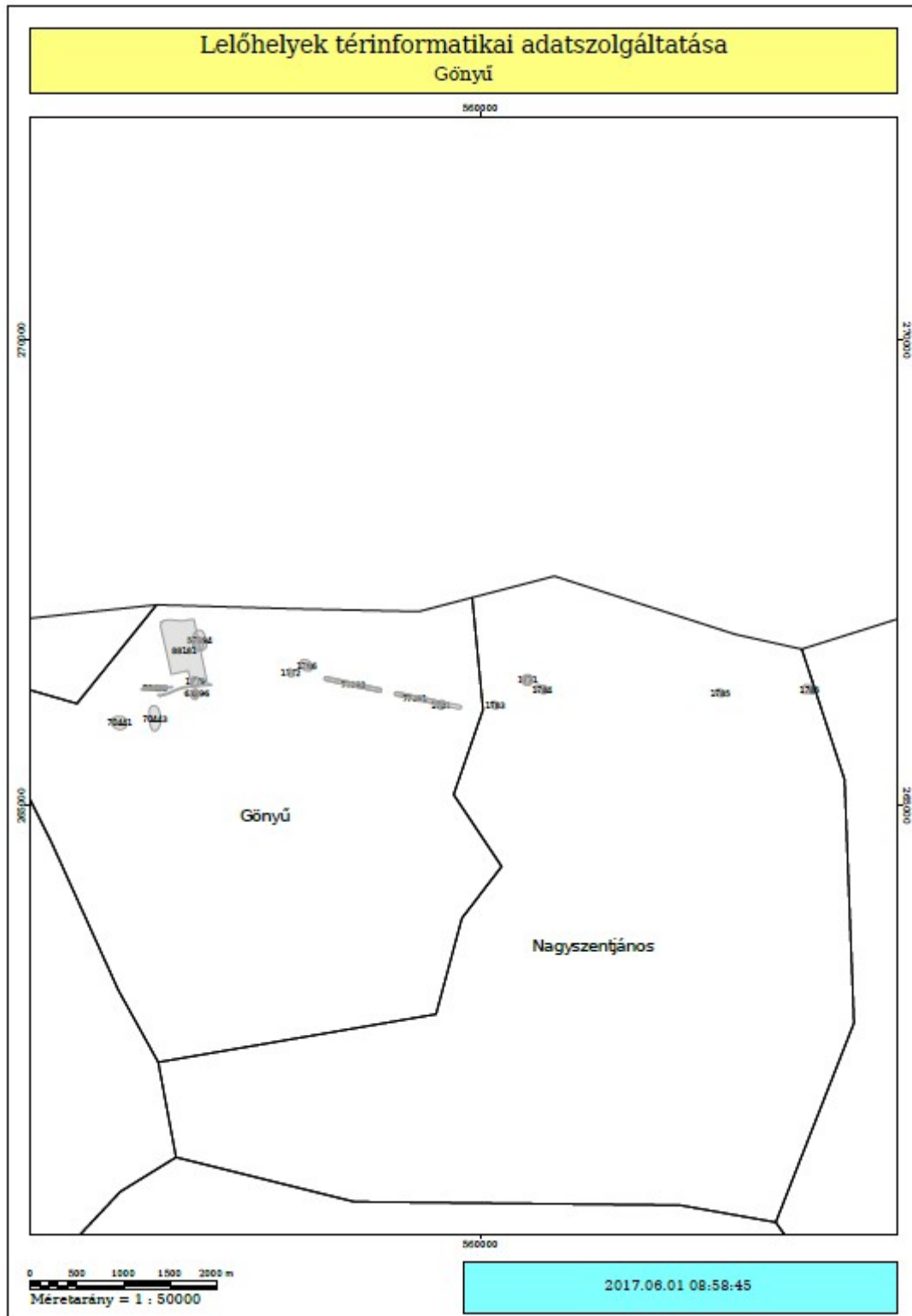
A tervezett módosításoknak nincs katasztrófavédelmi hatása.

## 3.11 A MÓDOSÍTÁS HATÁSAI AZ ÖRÖKSÉGVÉDELMI ELEMEKRE

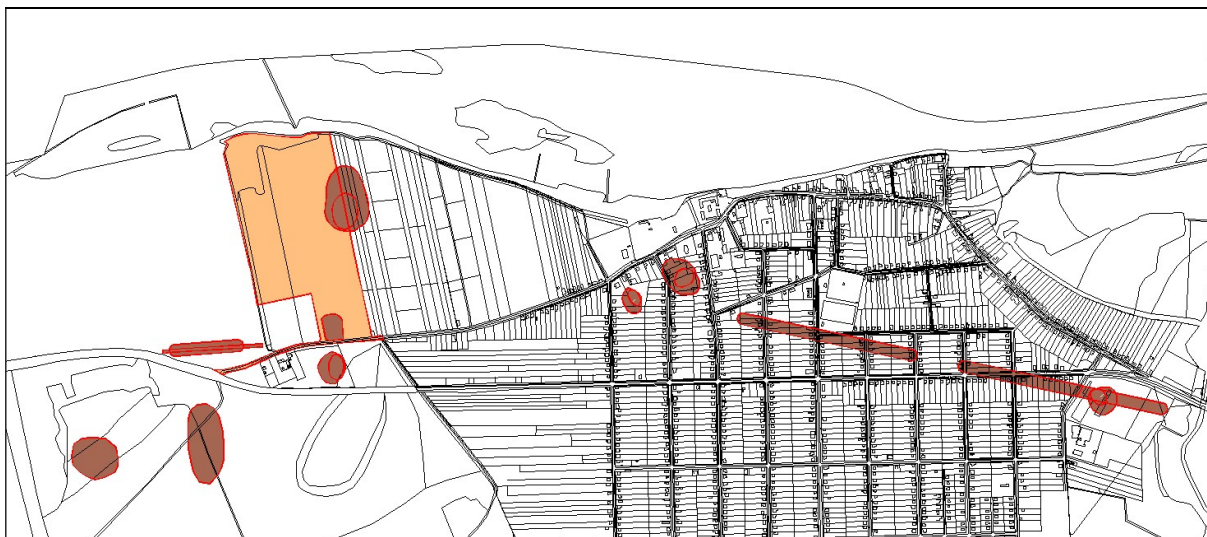
Gönyű régészeti lelőhelyek:

azonosító	lelőhelyszám	név	HRSZ
1772	2	Kossuth utca 53., Golubich Istvánné telke	931, 1021, 1019, 1020, 1022
1779	3	Nagy-Sáros-dűlő I.	1155/1
1781	4	Sikor Ferenc földje	150/13
1786	8	Belterület	834, 832/1, 829/2, 832/2, 829/4, 836, 829/3, 835, 923, 833, 832/5, 924
57394	9	Nagy-Sáros-dűlő II.	1157/2, 1157/3, 1155/1, 1155/2
63396	13	10-es út és Kossuth u. között	1196
70435	14	Limes-út	098/2
70441	15	Nagy-Tagi-legelő I.	077/14
70443	16	Nagy-Tagi-legelő II.	077/10, 059/7, 077/14, 059/8, 081, 059/6
77181	17	Limes-út II.	150/13, 150/3, 197/1, 197/2, 198, 199, 200, 201, 202, 203, 204, 205, 206/1, 207, 208, 209, 210, 211, 212, 442/1, 442/2, 442/3, 470/2, 471, 472/1, 475, 478/2, 479/2, 479/3, 479/4, 479/5, 484/1
77183	18	Limes-út III.	456/1, 456/2, 824, 457, 514, 447/2, 754/1, 447/1, 753/1, 753/2, 761/1, 446, 752/2, 445/2, 825/1, 461/2, 760/1, 461/1, 759/1, 462/1, 454, 462/2, 449, 695/1, 447/3, 695/2, 694, 455, 693, 515, 758/2, 464, 425/2, 760/2
88181	19	Nagy-Sáros-dűlő I. védőövezete	092, 1155/1, 1155/6
1771	4	Proletár-dűlő	047/6, 047/29
1783	5	Hömbölgő domb	047/6
1784	6	Lőkös János földje	047/29
1785	7	A határ K-i részén, a 10. sz főútnál	060/4, 061, 063

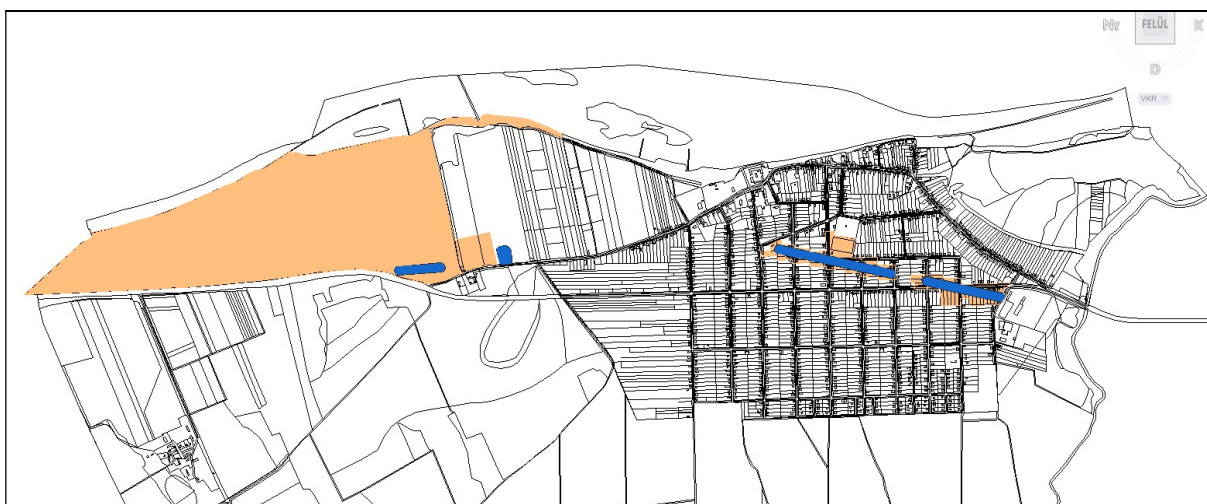




Győr-Moson-Sopron Megyei Megyei Kormányhivatal Győri Járási Hivatal Hatósági Főosztály Építésügyi és Örökségvédelmi Osztály adatszolgáltatása alapján

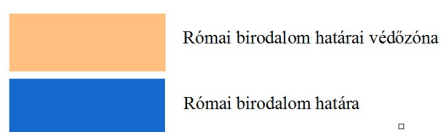


Régészeti lelőhelyek az alaptérképen



A római limes pannóniai Duna parti határvonalának magyarországi szakasza

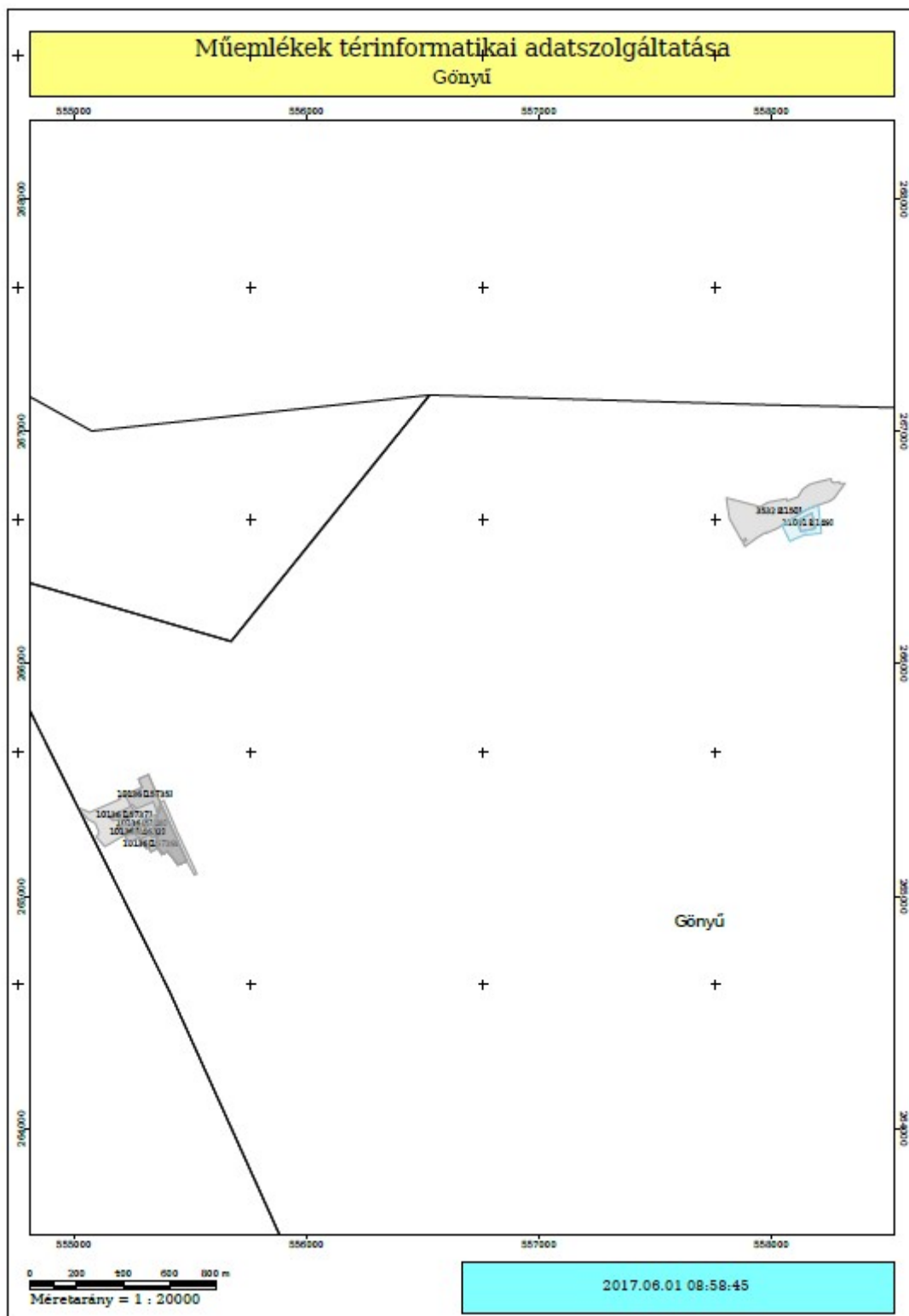
#### JELMAGYARÁZAT



A módosítással érintett területek régészeti lelőhelyet nem érintenek.

## Műemlék, műemlékegyüttes

törzsszám	azonosító	cím	név	védelem	helyrajzi szám
11001	13784	Kossuth Lajos utca	R. k. templom műemléki környezete	Műemléki környezet	072/8, 072/10, 072/23
10136	15735		szénapajta	általános műemléki védelem	072/12, 072/6
10136	15737		jégverem	általános műemléki védelem	03/1, 1022, 1144, 1145, 1147, 1148, 1150/4, 1154, 638, 641/1, 641/3, 643, 644, 645, 68/1, 829/5, 830, 832/5, 924, 926/3, 926/4, 929/1, 929/2, 930/1, 930/2, 931
10136	15739		Déli cselédház	általános műemléki védelem	072/6
10136	15740		északi istálló	általános műemléki védelem	072/6
3532	24414		Vendéglő ex-lege műemléki környezete	Műemléki környezet	072/23
10136	24620		magtárból kialakított istálló (déli istálló)	általános műemléki védelem	072/10
10136	24623		középső istálló	általános műemléki védelem	072/9
10136	24629		északi cselédház	általános műemléki védelem	1150/1, 1150/3
10136	24632		középső cselédház	általános műemléki védelem	072/18, 072/10, 072/11, 072/12, 072/13, 072/14, 072/15, 072/16, 072/17, 072/19, 072/20, 072/21, 072/22, 072/23, 072/5, 072/6, 072/7, 072/8, 072/9, 072/2, 072/3, 072/4
10136	24633		egykori bognárműhely	általános műemléki védelem	830
3532	4150	Kossuth Lajos utca 52.	Vendéglő	Műemlék	072/8, 072/10, 072/23
10136	4148		Volt Esterházy- majorság - szénapajta, jégverem, cselédházak, istállók	általános műemléki védelem	072/12, 072/6
11001	4149	Kossuth Lajos utca	R. k. templom	Műemlék	03/1, 1022, 1144, 1145, 1147, 1148, 1150/4, 1154, 638, 641/1, 641/3, 643, 644, 645, 68/1, 829/5, 830, 832/5, 924, 926/3, 926/4, 929/1, 929/2, 930/1, 930/2, 931

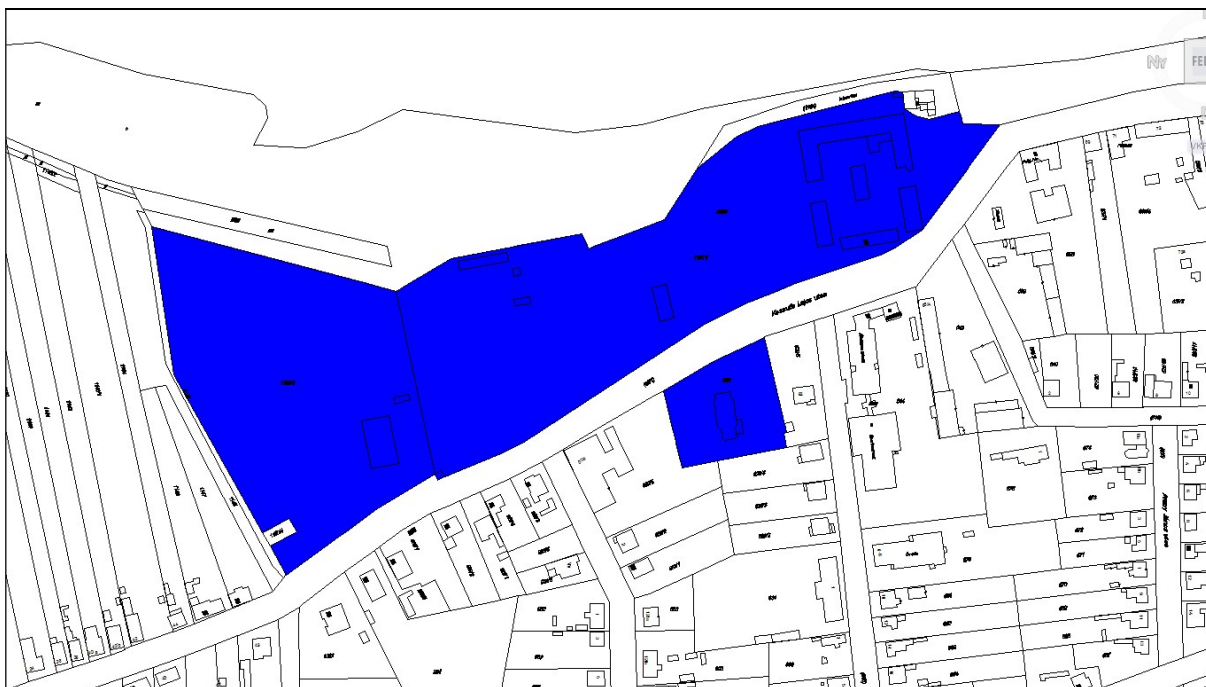


Győr-Moson-Sopron Megyei Megyei Kormányhivatal Győri Járási Hivatal Hatósági Főosztály Építésügyi és Örökségvédelmi Osztály adatszolgáltatása alapján

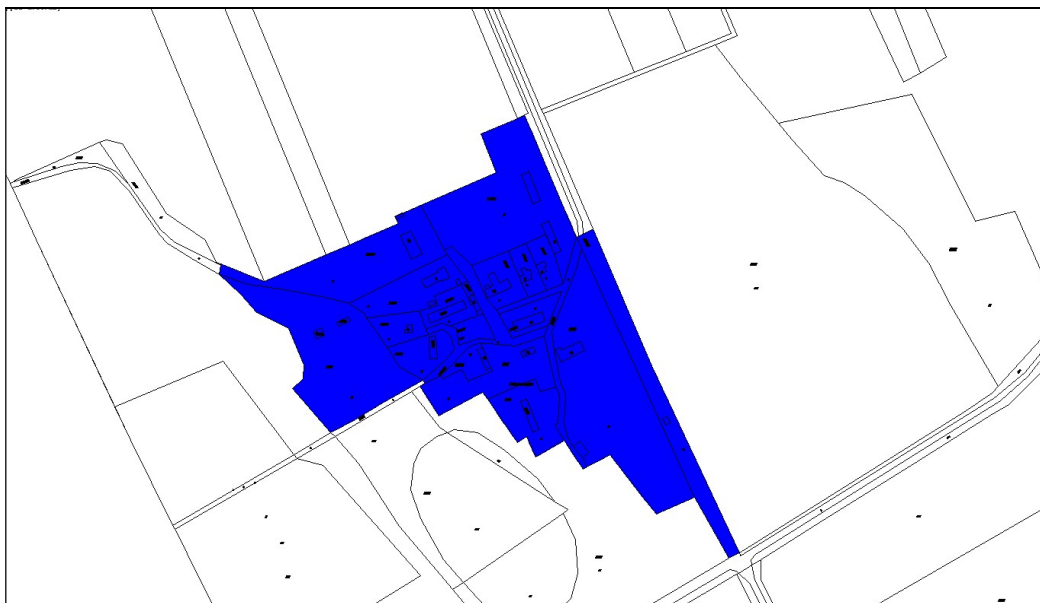
1. Római katolikus templom és környezete,
2. Postakocsi fogadó és környezete
3. Dózsamajor településrész



Műemlékek az alaptérképen



1. Római katolikus templom és környezete, 2. Postakocsi fogadó és környezete



3. Dózsamajor településrész

A módosítással érintett területek műemléket nem érintenek.

### 3.12 KÖZLEKEDÉS

Jelen módosítás közlekedési munkarészének alapját a ma hatályos Gönyű településrendezési terv közlekedési munkarésze képezi. Gönyű község képviselő-testülete befogadta és támogatja a tervezett telephely bővítésre irányuló kezdeményezést, és ennek érdekében módosítja településrendezési tervét. A 330/53 hrsz-ú telken lévő épületekben ma gazdasági tevékenységet végeznek. A szomszédos 330/58 hrsz-ú telken a tevékenységhez szükséges raktározást kívánják megoldani.

#### *A módosítás célja:*

A 330/53 hrsz-ú, ma falusias lakóterület övezeti besorolású telek és a vele szomszédos 330/58 hrsz-ú, a ma kertvárosias lakóterület övezetébe tartozó telkekre vonatkozó előírások módosítása azért, hogy a két érintett telek összevonható legyen, és övezeti besorolása feleljen meg az ott folytatott tevékenységnek.

#### A módosítással érintett terület elhelyezkedése:

A módosítással érintett terület Gönyű belterületén, a beépített terület DK határában, annak DK-i sarkánál helyezkedik el.

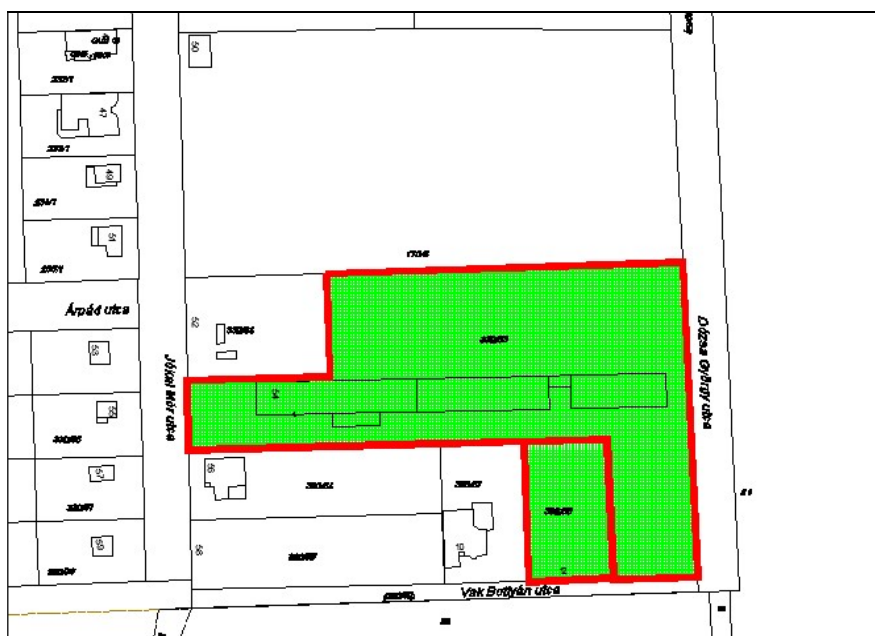
A 330/53 hrsz-ú telek három kiszolgáló út is határolja:

- Keletről a Dózsa György út, lakóterületi kiszolgáló út.
- Délről a Vak Bottyán utca, lakóterületi kiszolgáló út.
- Nyugatról a Jókai Mór utca, lakóterületi kiszolgáló út.

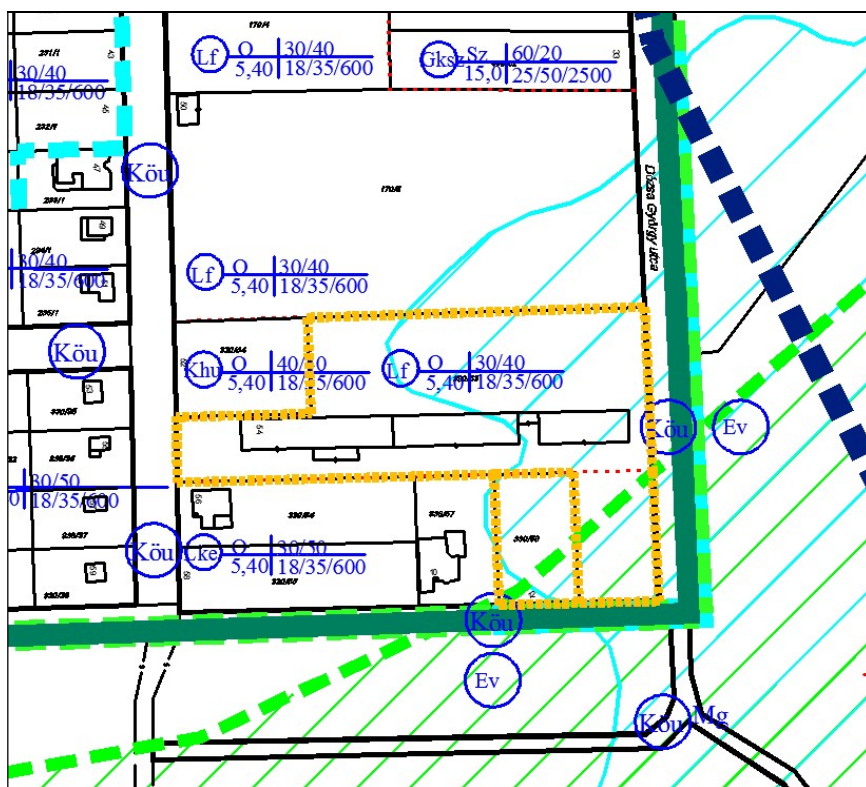
A létesítmény területét É-ről a szomszédos hulladékudvar telke, illetve falusias lakóterület határolja.

A Dózsa György út és a Vak Bottyán utcák egyben a településrendezési terv szerint a mai, és távlati lakóterület határát is jelentik, és a beépítéssel átellenes oldalon már erdőművelésű terület található.

A 330/58 hrsz-ú telket délről a Vak Bottyán utca, lakóterületi kiszolgáló út határolja, míg északról és keletről a szomszédos, az összevonást kezdeményező tulajdonát képező, gazdasági tevékenységnek helyet biztosító telek, nyugatról egy meglévő lakóház telke. Ez azt is jelenti, hogy elvileg a Vak Bottyán utca felől megközelíthető telek a lakó és a gazdasági terület közé van beékelődve.



Tervezéssel érintett terület /Regioplan Kft./



Kivonat a hatályos szabályozási tervből Módosítással érintett területek /Forrás: Regioplan Kft./

#### Rendezési tervi állapot:

Gönyű település hatályos településrendezési terve a módosítással érintett területek közül a Vak Bottyán utcával határos területsávot kertvárosias lakóterületbe, az ettől északra elhelyezkedő területsávot falusias beépítésű lakóterületbe sorolja. Ez utóbbi falusias beépítésű lakóterületbe ékelődik be, a módosítási területtel határosan a település hulladék udvara, melyet a hatályos településrendezési terv különleges területfelhasználásba sorolt.

A módosítással érintett telkeket a település közötti közlekedési hálózatába tartozó lakóterületi kiszolgáló utak tárják fel: a Dózsa György út, a Vak Bottyán utca, és a Jókai Mór utca. Ma még csak a Jókai Mór utca került kiépítésre.

#### A módosítás közlekedési munkarészének célja:

Biztosítani a módosítással létrejövő gazdasági terület közlekedési feltárását, valamint lehetővé tenni a tervezett létesítmény települési közlekedéshálózatról történő biztonságos megközelítését.

#### Külső közlekedési kapcsolatok

Jelen településrendezési terv készítése során a hatályos településrendezési tervben szereplő külső közlekedési kapcsolatokon, a közlekedés-hálózati illeszkedésen nem szükséges változtatni, és nem is változtattunk. Gönyű külső közúti közlekedési kapcsolatait, kapcsolódását a nemzetközi, országos, térségi kapcsolatokat biztosító közlekedéshálózatokhoz, a szomszédsági kapcsolatokat továbbra is az 1. számú Budapest-Hegyeshalom országos I. rendű főút biztosítja. Az 1. számú főút biztosít közvetlen szomszédsági kapcsolatot a térség meghatározó városával, a megyeszékhellyel, Győrrel. Ez ad közvetlen közúti kapcsolatot a szomszédos Komárom-Esztergom megyébe eső Ács és Komárom városával. Az 1. számú főútból ágazik ki a 8152. jelű Gönyű-Nagyszentjános-Bőny országos mellékút, összekötőút, melyen a legközelebbi, az 1. számú Budapest-Hegyeshalom vasúti fővonalon lévő nagyszentjánosi vasútállomás, és az M1. jelű, Budapest-Győr-Hegyeshalom autópálya legközelebbi csomópontja érhető el.



---

Az 1. számú főút települési átkelési szakaszához, a Bajcsy-Zsilinszky Endre utcához a módosítással érintett területről két települési kiszolgáló úton is ki lehet csatlakozni:

- A Jókai Mór utcán, melyet a lakótelkek kiszolgálásán túl a vízmű és a hulladékudvar forgalma is terheli.
- A Dózsa György út, melyet a lakótelkek kiszolgálásán túl gazdasági forgalom is terhel, ám kiépített szakasza ma még nem éri el a módosítással érintett területet.

### Belső, feltáró közlekedési hálózat

A módosítással érintett két telek nem rendelkezik strukturált belső közlekedési hálózattal, hiszen közúti feltárását a mai állapotában, illetve a tervezett módosítást követően is elvileg lakóterületi kiszolgáló utak, a Dózsa György út, a Vak Bottyán utca, és a Jókai Mór utcák, gyakorlatilag a Jókai Mór utca biztosítják. Ebben változtatásra jelen módosítás okán nincs szükség, ezért ezen nem is változtatunk. Ma a módosítással érintett területet határoló lakóterületi kiszolgáló utak közül csak a Jókai Mór utca került kiépítésre, így értelemszerűen ma a közúti feltárás ma csak onnan lehetséges.

### Hatása a település belső közúti hálózatra:

A jelen módosítással érintett területen a mai használatnak megfelelően továbbra is horgász felszereléseket, horgászcsikket állítanak elő, illetve raktároznak. Jelen módosítás során a raktározási kapacitás bővítéséhez szükséges területtel növeljük meg a vállalkozás telephelyének területét. Ez a telephelyet kiszolgáló forgalomban minimális többletet jelent, vagyis a jelen módosítás a település beépített részeinek közlekedési feltárása szempontjából indifferens, a tervezett létesítmény várható többlet forgalma nem okoz mérhető forgalmi kapacitási változást. A tervezett létesítmény nem lesz negatív hatással a települési belső közlekedési hálózatára és külső közlekedési kapcsolataira.

### Forgalmi vizsgálat és forgalmi értékelés

A jelen módosítással érintett területegység közúti feltárásából adódó forgalom növekedés hosszútávon oly kismértékű, hogy az igénybe vehető utak forgalmi kapacitás kihasználtságában szinte számszerű változást nem jelentenek. A telephelyről a külső közlekedési kapcsolatot biztosító 1. számú főút átkelési szakaszára jutó többlet forgalom ma főút mai átlagos napi forgalmához képest,  $\dot{A}NF_{2020} = 6380$  j/nap, illetve a hosszútávon, 2033-ban várható napi forgalomhoz, ami  $\dot{A}NF_{2033} = 6619$  j/nap számszerűleg elhanyagolható.

### Szabályozási szélességek, keresztmetszeti elrendezések

Jelen módosítással érintett területet három lakóterületi kiszolgáló út is határolja, ám ezek kívül esnek a jelen rendezési tervi módosítás területén, és nem képezik tárgyát a jelen módosításnak. A módosítással érintett területet határoló lakóterületi kiszolgáló utak esetében továbbra is a hatályos rendezési tervben már meghatározott, kialakult, és alkalmazott szabályozási szélességeket vettük figyelembe, és a közutak területén az útépítési elemek keresztmetszeti elrendezésénél a már kialakult elrendezését alkalmazzuk, azokon nincs szükség változtatásra, és jelen módosítás során azok megváltoztatását nem is kezdeményeztük.

### Közforgalmú közlekedés

Jelen módosítás során a hatályos településrendezési tervben rögzített és elfogadott közforgalmú közlekedési (tömegközlekedési) ellátási rendszerhez képest változtatásra nincs szükség. A jelen településrendezési tervi módosítás a hatályos településrendezési terv ide vonatkozó elhatározásait, előírásait nem módosítja.

A módosítással érintett területtől járdán megtett 670 méter távolságra, az 1. számú főút települési átkelési szakaszán, a Bajcsy-Zsilinszky Endre utcában van a „Gönyű autóbusz váróterem” megállóhely, megállópár. A megállópár rendelkezik buszmegálló öböllel, járdaszigettel, fedett váróval, a megállóhelyek gyalogos megközelíthetősége és közvilágítással való ellátottsága is kiváló.

---

A közforgalmú közlekedés bázisa Győr városában van. Győrből naponta átlagosan 21 db járat indul Gönyűre. Győr autóbusz-pályaudvar és Gönyű autóbusz-váróterem közötti távolság 18,4 km, a menetidő 30 perc. Győr autóbusz pályaudvaron van lehetőség a nemzetközi, távolsági és más helyközi járatok igénybevételére. Kedvező módon a győri pályaudvar szomszédságában van a győri vasúti pályaudvar, ahol megállnak a nemzetközi, országos, regionális és elővárosi vonatok is melyek igénybevétele így egyszerű. A 23,4 km-re lévő Komárom felé naponta átlagosan 2 db járatpár ad kapcsolatot, az utazási idő 236 perc. Nagyszentjánosra naponta 5 járatpár közlekedik. Nagyszentjános ABC megállóhely és Gönyű autóbusz-váróterem közötti távolság 3,5 km, melyet az autóbusz 5 perc alatt tesz meg.

### Járműtárolás

A jelen módosítással érintett területen – járműtárolás tekintetében – a tervezett létesítményhez számított járműmennyiséget vettük figyelembe. A tervezett létesítményhez szükséges járműtároló egységeket, valamint a többlet vendégparkolókat telken belül már elhelyezték, és esetlegesen szükséges többlet parkolókat továbbra is telken belül lehet, és kell elhelyezni. A telken belüli, a kapubehajtóhoz vezető belső útburkolathoz kapcsolódóan mára már térszíni, kétoldali, merőleges állású személygépkocsi állásokat alakítottak ki.



A telephely meglévő telken belüli személygépkocsi parkoló

/Forrás: KIRA/

### Kerékpáros közlekedés

A módosítással érintett terület nem rendelkezik strukturált belső utcahálózati rendszerrel, nem rendelkezik kerékpáros létesítményekkel. A módosítással érintett területegységet feltáró kiszolgálóúti hálózaton önálló kerékpáros közlekedés hálózati elemeket a hatályos településrendezési terv nem jelölt ki, és jelen módosítás okán ilyen kijelölése nem szükséges.

A települést átszelő főút mentén húzódik a Felső-Dunamente kerékpárútvonal”, ami országos kerékpárút-törzshálózat elem. Ez a független pályás, egyoldali, kétirányú forgalmú kerékpáros út ma a módosítással érintett területről a Jókai Mór utcán közvetlenül, és biztonságosan elérhető, távolsága csupán 570 méter.

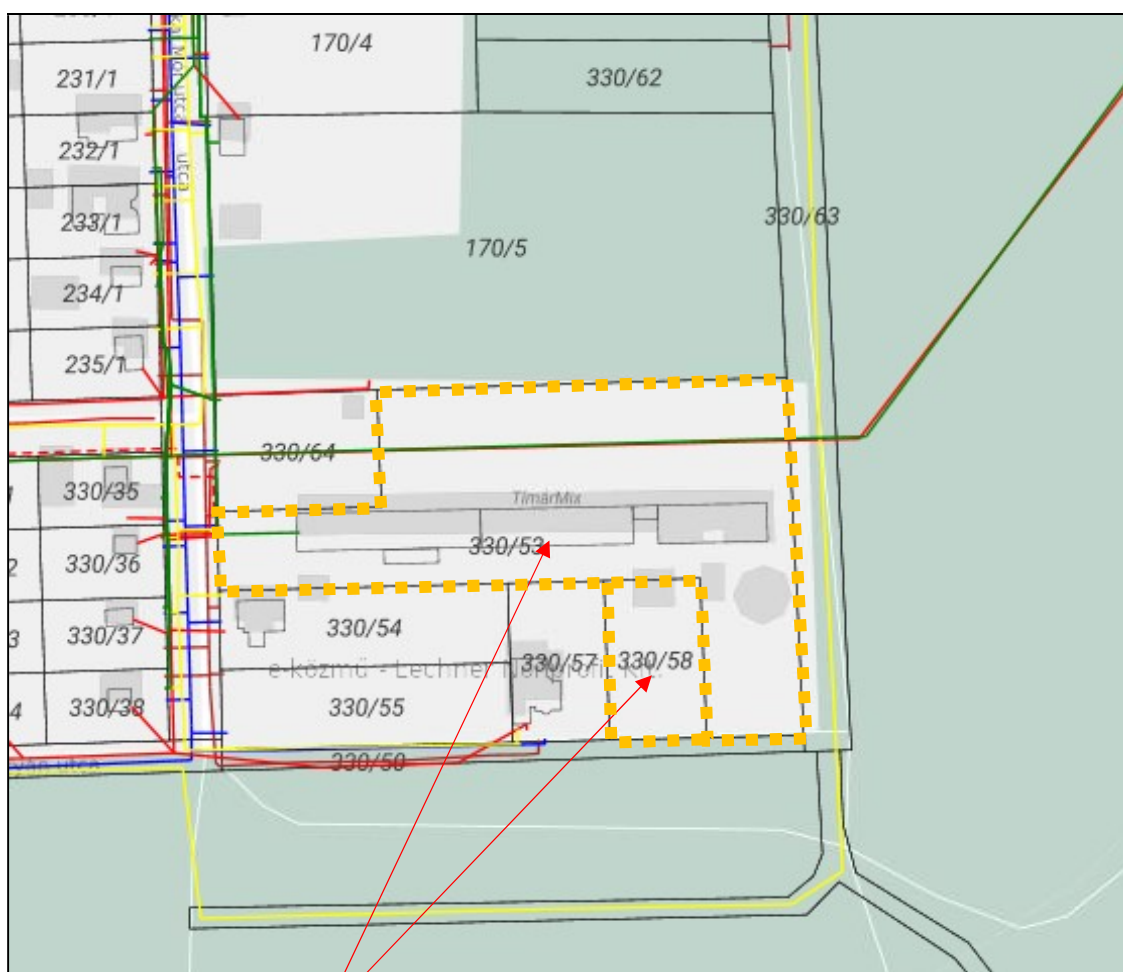
A tervezett létesítmény miatt keletkező többlet kerékpáros forgalom nagysága nem befolyásolja negatívan a településen a biztonságos kerékpár használatot, a település már kialakult kerékpáros közlekedési rendszerét, kerékpáros közlekedési szokásait, ezekben változást nem jelentenek.

### Gyalogos közlekedés

Jelen településrendezési módosítás a hatályos településrendezési terv által jelölt gyalogos feltárási rendszert nem érinti, abban változást nem jelent. A módosítással érintett területegységen önálló gyalogos közlekedés hálózati elemet nem jelöltünk ki. A jelen módosítás során a tervezési területet feltáró Jókai Mór utcai tervezett járda a meglévő, települési járdarendszerhez kapcsolódik, annak egyszerű kiterjesztésével jön létre, így a tervezett létesítmény a település más részeiről, a meglévő gyalogos hálózati rendszer igénybevételével gyalogosan egyszerűen elérhető lesz.

## 3.13 KÖZMŰVEK






Jelen településrendezési tervi módosítás közműves munkarészének alapját a ma hatályos településrendezési terv közműves munkarésze képezi. A település, így a módosítással érintett terület is az infrastrukturális elemek elérhetősége szempontjából kiváló adottságú. A településen, az alábbi közművezetésekre lehet rácsatlakozni: ivóvíz, szennyvíz, földgáz, elektromos energia, hírközlés, műsorszórás, és a módosítással érintett területen már meglévő, és működő termelési egységet mindezek már rácsatlakoztatták. A termelő egységet tartalmazó telek közművi ellátottsága tehát már ma is teljes körű. A bővítési terület teljes közművi ellátása a közmű hálózat egyszerű kiterjesztésével, a közművezetékek továbbépítésével biztosítható. A közműszolgáltatókkal történt előzetes egyeztetések alapján megállapítást nyert, hogy a módosítással érintett telekrész közművi ellátásához a forrás oldali kapacitások elegendőek, a közművi vezeték kapacitása a tervezett létesítmény ellátáshoz elegendő.



Módosítással érintett terület

/Forrás. e közmű/

A módosítással érintett területen alábbi közművezetékek találhatóak:

ivóvíz	vezeték	
szennyvíz	vezeték	
gáz	vezeték	
elektromos	vezeték	
hírközlési	vezeték	

## Vízi közművek

### Vízellátás

A településen az ivóvíz ellátást biztosító közműhálózat már 1985-ben kiépítésre került, de ekkor még nem követte azt a szennyvízhálózat kiépítése. A település ivóvízzel teljesen ellátott, minden utcában kiépítésre kerültek az ivóvízvezetékek. A településen a közüzemi ivóvíz hálózat hossza 25,3 km, a közüzemi ivóvíz hálózatra rácsatlakozottak száma 1151 db, ami 99%-os ellátási szintet jelent. A szolgáltatott ivóvíz mennyisége 158 200 m<sup>3</sup> volt. A település ivóvíz ellátását a Pannon-Víz Zrt. Győri Üzemtechnikaosztályához tartozó Gönyői Vízműtelep biztosítja. A vízműtelep Gönyű község dél-keleti határánál, a jelen módosítással is határos Jókai Mór utcában található.



Kivonat Gönyű hatályos településrendezési tervéből

Vízmu telephely  
Módosítással érintett terület

/Forrás: Regioplan Kft./

A tervezési terület közüzemi ivóvíz ellátása a meglévő közhálózatról történő vételezéssel lehetséges. A terven jelölt fejlesztés ivóvízzel történő ellátása forrásoldalról, a vízmű és a gerinchálózati kapacitás szempontjából lehetséges.

### Szennyvízelvezetés

A községben a szennyvízelvezető csatornahálózatot kiépítették, a háztartások nagy része mára már csatlakozott a rendszerhez. Gönyű csatornahálózata gravitációs rendszerű, a szükséges átemelővel és nyomóvezeték szakaszokkal. A módosítással érintett területen lévő termelő egységet már rácsatlakoztatták a Jókai Mór utcában húzódó szennyvízvezetékre. Erre a kiállásra a tervezett telephely bővítésén elhelyezendő létesítmény rácsatlakoztatható.

A szennyvíz tisztítása a Pannon-Víz Zrt. Győri telephelyén történik. Gönyűn a közüzemi szennyvízgyűjtő-hálózat (közcsatorna hálózat) hosszából leválasztó rendszerű szennyvízgyűjtő-hálózat hossza 29,6 km. A közüzemi szennyvízhálózatra 1148-an csatlakoztak rá, vagyis a rákötések aránya 90%. Az elszállított szennyvíz mennyisége 2020-ban 107 200 m<sup>3</sup> volt.

A terven jelölt fejlesztés szennyvizének a tisztítóba kormányozására a hálózati kapacitás rendelkezésre áll és a befogadó oldali kapacitások is rendelkezésre állnak.

#### Csapadékvíz elvezetés, felszíni vízrendezés

Gönyű felszíne topográfiai elhelyezkedéséből adódóan síkvidéki. Gönyű vízrajzi adottságait a térség legjelentősebb vízfolyása a Duna határozza meg, valamint a délről érkező vízfolyások, például a Cuhai-Bakony-ér. Ezek a felszíni vizek természetes befogadói.

A hatályos településrendezési terv értelemszerűen a lakóterületen, így az abba beékelődő jelen fejlesztési területen is vizsgálta a felszíni vízrendezéssel összefüggő adottságokat és teendőket, a csapadékvíz elvezetés szempontjából.

A jelen módosítással érintett, bővítési terület teljesen sík felszínű, ma kert használatú. A bővítési terület erdőterülettel határos, ahol is a felszínre jutó csapadékvíz elszikkad.

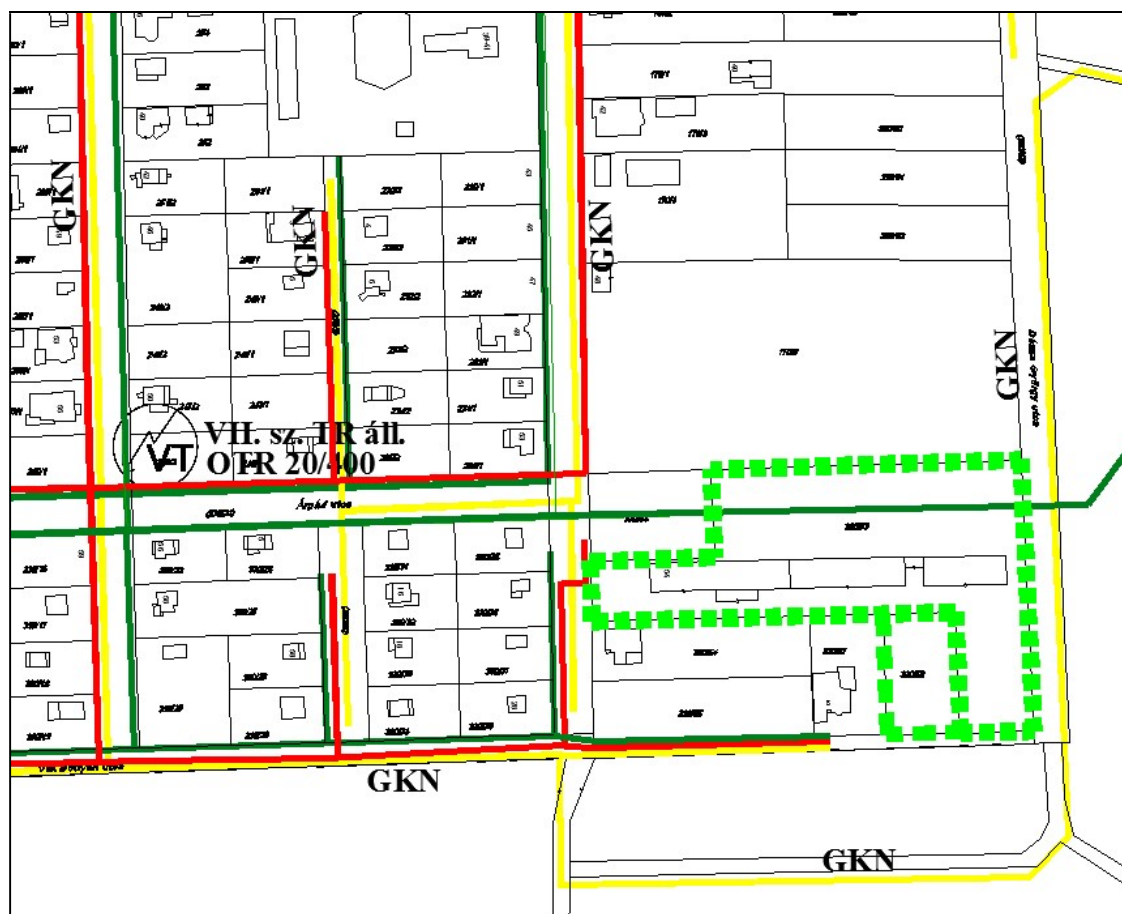
A jelen módosítással érintett telekrészen a mai állapothoz képest némileg megnövekedik a burkolt területek aránya. Itt ez idáig a felszínre jutó csapadékvíz egyszerűen elszikkadt. A tervezett létesítmény és az azt kiszolgáló burkolatok megvalósítása esetén a csapadékvíz összegyülekezési ideje lecsökken. Az egy-egy nagy zápor esetén felgyülemelő vízmennyiséget célszerű gyűjteni, de legalább egy telken belüli puffer-tározóba vezetni, és a felgyülemlett vízzel késleltetve lehet elbánni. Ez lehet egyszerű késleltetés, telken belüli tűzvíz-tározó, szikkasztó-árok, szikkasztó medence, szikkasztó kutak hálózata.

A módosítással érintett terület beépítése esetén megfontolásra javasoljuk az úgynevezett szürkevíz hasznosítást. Az épületek tetőzetéről levezetett vizet össze kell gyűjteni szintszabályozásos gépészeti berendezéssel felszerelt tartályba és ez a víz egyszerű mechanikus szűrést követően felhasználható: takarításra, mosásra, WC öblítésre, öntözésre stb. Ezzel a módszerrel komoly megtakarítás érhető el a vízfogyasztás terén, lassulhat a csapadékvíz összegyülekezési ideje, és így némiképpen tehermentesülhet az elvezető hálózat is.

#### Energiaellátás

A módosítással érintett terület energiaellátása teljeskörűen lehetséges, mivel a 330/53 hrsz-ú telek területet határoló Jókai Mór utcában az érintett telekig, a 330/58 hrsz-ú telket határoló Vak Bottyán utcában a szomszédos telekig a rendelkezésre állnak a vezetékes energiahálózatok.








A tervezett létesítmény közhálózati energia ellátása a szolgáltatókkal történt előzetes egyeztetések alapján a térségében biztosítható, a forrás oldali kapacitások rendelkezésre állnak. A fejlesztési terület határán a már kiépített energiaellátó közhálózatokhoz csatlakozva, azok egyszerű kiterjesztésével, a hálózatok továbbépítésével a módosítással érintett terület teljességgel ellátható.



Kivonat Gönyű hatályos településrendezési tervéből

/Forrás: Regioplan Kft./

### JELMAGYARÁZAT

	módosítással érintett terület határa		gázfogadó állomás
	nagyközépnomású gázvezeték /4-25 bár/		villamos energia transzformátor állomás
	villamos energia alaphálózat /20 kV/		adótorony
	villamos energia vezeték /04 kV/		

### Villamosenergia ellátás

A módosítással érintett terület elektromos energia ellátását, a településre tervezett majdani létesítmények elektromos energia igényét a hatályos terv készítése során felmérték és a fejlesztések ellátására megoldást javasoltak. A rendezési terv készítése óta eltelt időszak alatt az elektromos energia ellátás rendszerében jelentős változások nem történtek, illetőleg a fejlesztések, a hálózat bővítése a rendezési tervben meghatározottak szerint valósult meg. Jelen módosítás során továbbra is mértékadónak tekintjük a hatályos rendezési terv megállapításait és javaslatait.

A vizsgált területen – a mai használatból adódóan – közüzemi trafó nem található, a legközelebbi transzformátor állomás 200 méterre, az Ady Endre utcában az Árpád utcai útkereszteződésénél található.

A jelen módosítással érintett, 330/53 hrsz-ú telek területét a területet határoló Jókai Mór utcában lévő légvezetékes hálózatról induló földkábelrel kapcsolják a hálózathoz. A tervezett létesítmény közvilágításának kiépítése során a denevérfaunára gyakorolt negatív hatások, illetve a fényszennyezés alacsonyabb szintjének érdekében, alacsony magasságú, és koncentráltan szétterülő fényt adó, lehetőleg nem túl magas: 5-8 m-es lámpatesteket kell alkalmazni. A közvilágításnak a közlekedés biztonságon túl vagyonzvédelmi funkciója is lesz.

Itt hívánk fel a figyelmet arra, hogy a 2007. évi LXXXVI. villamos energiáról szóló törvény értelmében a 132 kV-nál kisebb feszültségű elosztó hálózat és közvilágítási elosztó hálózat belterületen kizárólag földkábelrel létesíthető. A földkábelrel létesített elosztó hálózat és közvilágítási elosztó hálózat létesítésének költségét az elosztó viseli.

### Gázenergia ellátás

Gönyű község rendelkezik vezetékes gázellátással. A gázfogadó állomás a módosítással érintett területet is határoló Dózsa György utca elején, a Dózsa György utca 4. szám alatt, az érintett területtől 520 méterre van. 1998-ban elkezdődött a községi gáz-vezetékhalózat kiépítése, mely 1999 végére be is fejeződött. A vezetékes gáz gerincvezetéke mára már teljes egészében lefedi a település területét, vagyis minden utcában lehetséges a vezetékes gázellátás. Gönyűn a meglévő gázhalózat forrásoldalról a terv távlatában képes biztosítani biztonságos ellátást. Gönyű közigazgatási területén a kiépített gázhalózat teljes hossza 50,3 km.

A település gázzal történő ellátását a Nemzeti Közművek hálózata, az NKM Észak-Dél Földgázhalózáti Zrt. biztosítja. Gönyű az Északi Gázüzem Győri Üzemegységhez tartozik /9027 Győr, Puskás Tivadar utca 37./, illetve műszaki témájú ügyekben a Győri Ügyfélszolgálati Iroda, az illetékes /9027 Győr, Puskás Tivadar utca 8./ 2020 év folyamán az összes gázfogyasztó száma 836 db volt. Az összes vezetékes gáz fogyasztott mennyisége 370 895,6 m<sup>3</sup> volt. Tehát a térségben kiépített hálózatára való csatlakozással, annak egyszerű kiterjesztésével, továbbépítésével a várható igények kielégíthetők. A többlet gáz energia igény kielégítésére – hasonlóan a villamosenergia ellátáshoz – a forrásoldali kapacitások rendelkezésre állnak.

### Megújuló energiák

A módosítással érintett területegységgel szomszédos lakóterületeken már ma is jellemző a megújuló energiaforrások, például a napenergia felhasználása. Egyre szélesebb körben terjed a napkollektorok, napelemek használata, melyek telepítésére kedvezőek a településrész adottságai. Itt elsősorban a használati melegvíz készítéshez napkollektoros rendszereket használnak, melyek működtetéséhez a napelemes energia nyereség alkalmazása már ismert, és már alkalmazott. Megújuló energiaként a módosítással érintett területen is célszerű, és gazdaságos a napenergia használat.

## Elektronikus hírközlés

### Vezetékes hírközlési létesítmények

Gönyű település vezetékes távközlési ellátását jelenleg a Magyar Telekom Nyrt. biztosítja. Korábban, 1995-ben a rádió kapcsolatú telefon rendszert valósítottak meg, melyet aztán 2002-ig kábelesre cserélt a MATÁV. Mára már Gönyű teljes közigazgatási területén a telefonhálózatot kiépítették. A rendszer kiépítését követően a szolgáltatás vezetékes volt, majd később áttértek az RLL rendszerre, az üvegkábeles rendszer kiépítése 2004-ben fejeződött be.

Gönyű település vezetékes távközlési hálózatának bázisa Győr szekunder központhoz tartozó 19-es körzetszámú Győr 2. primer központ. A primerközpontba tartozó települések 96-os hívószámon csatlakoznak az országos, illetve nemzetközi távhívó hálózathoz. A vezetékes távközlés bár műszaki megjelenésében közmű jellegű, szolgáltatása alanyi jogon történik. A rendelkezésre álló, már kiépített közhálózati csatlakozásról a település területén belül kiépített hálózaton keresztül biztosítható az egyes igénylő helyek ellátása.

A település egésze a győri hálózatra egy optikai hálózattal kapcsolódik. A helyi telefonhálózat szabadvezetékes rendszerű. A telefon- és kábeltelevízió hálózat mára már teljesen kiépült. A fellépő igények a jelenlegi hálózatokról kielégíthetőek.

Ma Gönyűn a bekapcsolt fővonalak száma 943 db. A településen az internet-előfizetések száma 559 db.

A rendelkezésre álló, kiépített közhálózati vonalhoz való csatlakozással a módosítással érintett terület ellátása továbbra is biztosítható

### Vezeték nélküli hírközlési létesítmények

A település területén az előzetes vizsgálatok szerint a távközlési ellátottságot jelentősen megnöveli a vezeték nélküli mobiltelefonok használata, ugyanis az előzetes vizsgálatok szerint a vezeték nélküli hírközlési szolgáltatók kiváló lefedettséggel biztosítanak vételi lehetőséget. A településre mikrohullámú bázisállomásai továbbítják a hang és kép modulációkat. Az országos mikrohullámú rendszer hálózatán kívül az igazgatási területen áthaladnak a mobil távközlési szolgáltatók bázisállomásaikról továbbított modulációs (mikrohullám) vonalak is. A településen már négy átjátszót és adótoronyt is telepítettek szolgáltatók, melyeknek a kiváló lefedettség köszönhető. Az egyik ilyen adótorony a Dózsa György utcában található, módosítással érintett területtől mindössze 280 méterre.

### Műsorszórás

Gönyű településen már korábban kiépítették és azóta is működtetik a kábel TV hálózatot és azóta is biztosítják a vezetékes műsorszolgáltatást. A kiépített infrastruktúra alkalmas a szélessávú informatikai adatszolgáltatásra. 2012 június 1-től a Magyar Telekom Csoport tagvállalata, a Vidanet Zrt. átvette a térséget kiszolgáló kábel üzleti tevékenységet. A községben teljes körű a szolgáltatás: ADSL, internet + TV, kábelnet, kábel TV, VOIP telefon.

A településen kiépített kábeltelevíziós hálózati rendszer üzemeltetője a Vidanet Szolgáltató Kft. / 9024 Győr, Orgona u., /

A kábel TV társaság által üzemeltetett hálózat szolgáltatásai: kábelnet, kábeltévé, vezetékes telefon, internet+TV+telefon. A kábeltelevíziós hálózatba bekapcsolt lakások száma 757 db, vagyis a lakások 65 %-át kapcsolták be.

A kábeltévé rendszer vezetékeit az áramszolgáltató légvezetékes tartó oszlopain helyezték el. A meglévő kábel TV rendszert a módosítással érintett terület ellátására igények szerint tovább lehet építeni.

---



Főépítési tartalom meghatározás

## Főépítési tartalom meghatározás

Megalapozó vizsgálat és alátámasztó javaslat tartalmi követelményeinek meghatározása  
Gönyü Község szabályozási tervének és helyi építési szabályzatának Rp.I.241-13  
tervszámi módosításához

Gönyü Község településrendezési eszközeinek módosításához kapcsolódóan - a településfejlesztési koncepcióról az integrált településfejlesztési stratégiáról és a településrendezési eszközökről, valamint egyes településrendezési sajátos jogintézményekről szóló - 314/2012.(XI.8.) Korm. rendelet 3/A.§ valamint 9.§ és 11.§-ában előírtaknak megfelelően a tartalmi elemek tekintetében - a település felkérésére - az alábbi javaslatot teszem:

*A módosítások összefoglalása:*

Gönyü Község Önkormányzata rendezési terv módosítást indított az alábbi területek és szabályozási témák tekintetében:

1. A 330/53 hrsz. és 330/58 hrsz-ú földrészletek területfelhasználásának és szabályozásának módosítása annak érdekében, hogy a 330/53 hrsz-ú telken jelenleg is működő vállalkozás bővíteni tudja termelési és raktározási kapacitását. A hatályos terven lakóterületként szereplő földrészletek kereskedelmi szolgáltató gazdasági területbe sorolása.
2. Kert utca közterületi határ rendezése

**A megalapozó vizsgálat tartalmi követelményei és az elhagyható elemek indoklása**

### Javasolt tartalmi elemek:

A magasabb rendű, területrendezési tervekkel való összhang vizsgálata

A település hatályos szabályozási tervének és helyi építés szabályzatának módosítással érintett területre vonatkozó előírásainak bemutatása

A módosítások szabályozási elemeinek ismertetése a tárgyi módosítások kapcsán

### Elhagyható tartalmi elemek:

A 314/2012.(XI.8.) Korm. rendelet szerinti egyéb megalapozó vizsgálatok elkészítése a tárgyi módosítások kapcsán nem szükségesek, a módosítások léptékét tekintve azok kidolgozása érdemi információt nem hordoz.

A módosítások tárgyát tekintve azok nem érintik a településhálózati összefüggéseket, illetve a település társadalmi, humán és gazdasági rendszerét, nem érinti az önkormányzati intézményrendszert és az önkormányzati gazdálkodását.

A szakági munkarészek közül a módosítási pontok nem érintik a település átfogó zöldfelületi rendszerét, környezetvédelmi és katasztrófavédelmi kérdéseit, nem érintett ásványi nyersanyaglelőhely és klimatikus kérdéseket sem vet fel.

A rendezési terv módosítás megalapozó, helyzetfeltáró, alátámasztó vizsgálati, és javaslattevő tartalmi elemeit a főépítési tartalom meghatározás rögzíti az 1. sz. mellékletben szereplő táblázat szerint

## 1.sz. melléklet

Az alátámasztó javaslat tartalma és az elhagyható elemek indoklása  
Gönyü településszerkezeti tervének, és helyi építési szabályzatának módosításához

<b>1. A KÖRNYEZETALKÍTÁS TERVE</b>	
<b>1.1. TELEPÜLÉSRENDEZÉSI JAVASLATOK</b>	
1.1.1. Javasolt településszerkezet, területfelhasználási rendszer	<i>Vizsgálendő, szöveges és rajzi munkarészt érint</i>
1.1.1.1. Beépítésre szánt területek	<i>Elhagyható, a tervezett módosítások a javaslati pontot nem érintik</i>
1.1.1.2. Beépítésre nem szánt területek	<i>Elhagyható, a tervezett módosítások a javaslati pontot nem érintik</i>
1.1.1.3. Szerkezet meghatározó nyomvonalas és tagoló elemek	<i>Elhagyható, a tervezett módosítások a javaslati pontot nem érintik</i>
1.1.1.4. Védelmi és korlátozó elemek –	<i>Elhagyható, a tervezett módosítások a javaslati pontot nem érintik</i>
<b>1.2. A VALTOZASSAL ÉRINTETT TERÜLETEK ÖSSZEFOGLALÓJA ÉS ÖSSZEFÜGGÉSEI</b>	
1.2.1. A településszerkezeti változások bemutatása az egyes területfelhasználási, illetve egyéb szerkezeti változások pontokba szedve, lehatárolva az adott változás bemutatása	<i>Vizsgálendő, szöveges és rajzi munkarészt érint</i>
1.2.2. A településszerkezeti változások területrendezési tervekkel való összefüggések bemutatása	<i>Vizsgálendő, szöveges és rajzi munkarészt érint</i>
1.2.3. A változások hatályos településfejlesztési koncepcióval való összhangjának bemutatása (a településrendezési javaslatok összhangja a koncepcióban megfogalmazott jövőképpel és célokkal)	<i>Elhagyható, a tervezett módosítások a javaslati pontot nem érintik</i>
<b>2. SZAKAGI JAVASLATOK</b>	
<b>2.1. TÁJRENDEZÉSI JAVASLATOK</b>	
2.1.1. Tájhasználat, tájszerkezet javaslata	<i>Elhagyható, a tervezett módosítások a javaslati pontot nem érintik</i>
2.1.2. Természetvédelmi javaslatok	<i>Elhagyható, a tervezett módosítások a javaslati pontot nem érintik</i>
2.1.3. Tájvédelmi és tájképvédelmi javaslatok	<i>Elhagyható, a tervezett módosítások a javaslati pontot nem érintik</i>
2.1.4. Biológiai aktivitásérték változása	<i>Vizsgálendő, szöveges és rajzi munkarészt érint</i>
<b>2.2. ZÖLDFELÜLETI RENDSZER FEJLESZTÉSE</b>	
2.2.1. Zöldfelületi rendszer elemeinek fejlesztési javaslatai	<i>Elhagyható, a tervezett módosítások a javaslati pontot nem érintik</i>
2.2.2. Zöldfelületi ellátottság alakulása	<i>Elhagyható, a tervezett módosítások a javaslati pontot nem érintik</i>
2.2.3. Zöldfelületek ökológiai szerepének erősítésére vonatkozó javaslatok	<i>Elhagyható, a tervezett módosítások a javaslati pontot nem érintik</i>

<b>3. KÖZLEKEDÉSI JAVASLATOK</b>	
3.1. Közúti hálózati kapcsolatok	<i>Vizsgálendő, szöveges munkarészt érint</i>
3.2. Főbb közlekedési csomópontok	<i>Elhagyható, a tervezett módosítások a javaslati pontot nem érintik</i>
3.3. Belső úthálózat (keresztmetszeti szelvények, közterületi parkolás)	<i>Vizsgálendő, szöveges munkarészt érint</i>
3.4. Közösségi közlekedés (közúti és kötöttpályás tömegközlekedés)	<i>Vizsgálendő, szöveges és munkarészt érint</i>
3.5. Kerékpáros közlekedés	<i>Vizsgálendő, szöveges és munkarészt érint</i>
3.6. Főbb gyalogos közlekedés	<i>Vizsgálendő, szöveges és munkarészt érint</i>
3.7. Gépjármű elhelyezés, parkolás	<i>Vizsgálendő, szöveges és munkarészt érint</i>
<b>4. KÖZMŰVESÍTÉSI JAVASLATOK</b>	
4.1. Víziközművek	<i>Vizsgálendő, szöveges és munkarészt érint</i>
4.2. Energiaellátás	<i>Vizsgálendő, szöveges és munkarészt érint</i>
4.3. Hírközlés	<i>Vizsgálendő, szöveges és munkarészt érint</i>
4.4. Megújuló energiaforrások alkalmazása, környezettudatos energiagazdálkodás, egyedi közműpótlók	<i>Vizsgálendő, szöveges és munkarészt érint</i>
<b>5. KÖRNYEZETI HATÁSOK ÉS FELTÉTELEK</b>	<i>Elhagyható, a tervezett módosítások a javaslati pontot nem érintik</i>
<b>6. HATÁLYOS TELEPÜLESSZERKEZETI TERVVEL VALÓ ÖSSZHANG BEMUTATÁSA</b>	<i>Vizsgálendő, szöveges és rajzi munkarészt érint</i>
<b>7. SZABALYOZÁSI KONCEPCIO</b>	<i>Elhagyható, a tervezett módosítások a javaslati pontot nem érintik</i>
<b>8. BEEPÍTÉSI TERV</b>	<i>Elhagyható, a tervezett módosítások a javaslati pontot nem érintik</i>
<b>9. KÖRNYEZETI ÉRTEKELES</b>	<i>Elhagyható, a tervezett módosítások a javaslati pontot nem érintik</i>

A műszaki leírás tartalmának vázlata:

1. Előzmények, (a hatályos településfejlesztési döntések bemutatása)
  - 1.1. A településrendezési terv módosítás oka
  - 1.2. A tervezési feladat ismertetése
2. A tervezési folyamat ismertetése
3. A megalapozó vizsgálat, alátámasztó javaslat
  - 3.1. A területrendezési tervekkel való összefüggések vizsgálata
    - 3.1.1. 2018. évi CXXXIX törvény Magyarország és egyes kiemelt térségek területrendezési tervéről és a tervezési terület vizsgálata
    - 3.1.2. GYMS Megyei TRT és a tervezési terület vizsgálata
  - 3.2. A tervezett módosítás
  - 3.4. A hatályos és a módosuló településrendezési tervek bemutatása
  - 3.5. Biológiai aktivitásérték számítás
  - 3.6. A település gazdasága
  - 3.7. Az önkormányzat gazdálkodása, a településfejlesztés eszköz- és intézményrendszere
  - 3.8. Zöldfelületi rendszer vizsgálata
  - 3.9. Környezetvédelem
  - 3.10. Katasztrófavédelem
  - 3.11. A módosítás hatásai az örökségvédelmi elemekre
  - 3.12. Közlekedés
  - 3.13. Közművesítés
- 3 Főépítési tartalom meghatározás

*Kalmár Ágnes*

Kalmár Ágnes  
megbízott önkormányzati főépítész