



GÖNYŰ

TELEPÜLÉSRENDEZÉSI TERVEK

MÓDOSÍTÁSA

38/2014. (IV. 10.) KT. HATÁROZATTAL MEGÁLLAPÍTOTT TELEPÜLÉSSZERKEZETI TERV

6/2014. (IV. 10.) ÖNKORMÁNYZATI RENDELETTEL JÓVÁHAGYOTT SZABÁLYOZÁSI TERV



Munkaszám: Rp.I.241-6

GÖNYŰ
TELEPÜLÉSRENDEZÉSI TERVEK
MÓDOSÍTÁSA

38/2014. (IV. 10.) KT. HATÁROZATTAL MEGÁLLAPÍTOTT TELEPÜLÉSSZERKEZETI TERV

6/2014. (IV. 10.) ÖNKORMÁNYZATI RENDELETTEL JÓVÁHAGYOTT SZABÁLYOZÁSI TERV

Felelős tervezők:

Pekkerné Szabó Piroska

okl. táj- és kertépítész
okl. táj- és környezetrendezési szakmérnök
táj- és kertépítész vezető tervező
vezető településtervező

Településrendezés
Tájrendezés, környezetalakítás

Tervezői névjegyzék szám.:TK-08-0073

Tervezői névjegyzék szám.: TT1-08-0073

Ferenczi Huba

okl. gépészmérnök

Közműrendszer

Tervezői névjegyzék szám: TE-T-08-0253

TV-T-08-0253

TH-T-08-0253

Réder Tibor

okl. építőmérnök
okl. közlekedésepítőmérnök
szakmérnök

Közlekedési szakág

Tervezői névjegyzék szám: K1d-1/08-0133

Ügyvezető igazgató

Pekkerné Szabó Piroska

GYŐR, 2014.04. HÓ

OTÉK ALÓLI FELMENTÉS KÉRÉSE ÉS INDOKLÁSA**A kért felmentés: A Kikötő területén a legkisebb kialakítandó zöldfelület mértéke 20% lehessen.**

A Győr-Gönyű Országos Közforgalmú Kikötőre (a továbbiakban Kikötő) vonatkozóan a gönyűi településrendezési tervek módosítása vált szükségessé amiatt, hogy a Kikötő területén olyan gazdasági célú ipari építmények elhelyezésére is legyen lehetőség, amelyek más beépítésre szánt területen nem helyezhetők el, ezzel elősegítve a Kikötő betelepülését, a régió és benne a község fejlődését.

A módosítás során az övezeti besorolás a jelenlegi Gksz-ről Gip-re fog változni, amely érinti a zöldfelület mértékét is, az országos településrendezési és építési követelményekről szóló 253/1997. (XII. 20.) Korm. rendelet 2. sz. melléklete alapján 20 %-ról 25 %-ra növekedne.

Az ÉGU-VIZIG, mint a Kikötő kezelője azzal a kéressel fordul az Állami Főépítészhöz, hogy az övezeti besorolás változás a zöldfelület mértékére vonatkozó előírást ne érintse, azaz maradjon 20 %.

Erre a fenti jogszabály a 111. § (2) bekezdése biztosít lehetőséget, amennyiben az a)-c) pontjai szerinti feltételek teljesülnek. Ezen feltételek az alábbiakban ismertetettek szerint teljesülnek:

A Kikötő a három magyar dunai országos közforgalmú kikötő egyikeként rendkívül kedvező adottságokkal rendelkezik, a Duna 1794 fkm szelvényénél, a Mosoni-Duna torkolatában helyezkedik el, 38,5 km-re a Duna-Rajna-Majna víziút földrajzi felezőpontjától.

A Kikötő és annak fejlesztése szervesen kapcsolódik az Európai Unió által kidolgozott szállítványozási politikához. A környezetterhelés csökkentése érdekében az Európai Unió az integrált szállítási láncok, a háztól-házig történő szállítás kialakítását preferálja. Ennek szolgálatában áll az intermodális szállítványozás, lehetővé téve egy környezetkímélőbb, költséghatékonyabb, fenntartható szállítványozási lánc létrehozását a vízi utak hatékony kihasználásával, amely feltételezi a megfelelő kapcsolódási pontok (kikötők) fejlesztését.

A kikötői infrastruktúra továbbfejlesztése bővíti az észak-dunántúli térség intermodális szállítási lehetőségeit a környezet és energia kímélő vízi, vasúti és kombinált szállítások részarányának növelésével.

A Kikötőben megvalósuló fejlesztések a beruházási időszakban több száz ember foglalkoztatását jelentik, továbbá a betelepülő cégek közvetlen a Kikötőben több száz fő új tartós munkahelyet teremthetnek, amely a magyarországi beszállítóik és logisztikai partnereik révén hasonló nagyságrendű foglalkoztatást jelent. A betelepülő cégek tevékenysége mindezek mellett jelentősen növeli a hazai adóbevételeket. Az olcsó vízi szállítás pedig a Magyarországon előállított termékek versenyképességét és világgiacra jutását segítik elő, amelynek hatásaként nő az ország ipari termelése, agrárgazdasági exportja és logisztikai szolgáltató tevékenysége, továbbá ezáltal növekszik a GDP is.

A kikötői áruforgalom minél szabadabb, minél zavartalanabb, lehető legkevesebb korlátozással történő biztosítása járulhat hozzá leginkább a fenti társadalmi, gazdasági, környezetvédelmi célok maradéktalan eléréséhez, ennek érdekében a kikötő területén a zöldfelület mértékét a lehető

legalacsonyabb szinten célszerű tartani. Ezt 20 %-ban határoznánk meg, amely egyébként megegyezik a jelenlegi Gksz övezeti besorolásra érvényes értékkel. A zöldfelület mértékének változatlanul hagyásával a fenti Korm. rendelet 31. § (1) bekezdésében foglalt követelmények is teljesíthetőek.

A Kikötő kellő távolságban van a lakott területektől (a legközelebbi település Gönyű központjától 3,5 km-re), telepítése úgy került megtervezésre, hogy az 1. sz. főút mellett, és Gönyű település felé is zöldsáv van kialakítva, így a területén elhelyezett/elhelyezendő építmények esztétikai zavaró hatása kevésbé érvényesül. A kikötőben és közvetlen környezetében egyébként is gazdasági, kereskedelmi, szolgáltató és ipari tevékenység tervezett, erre példaként említhető a Kikötő és Gönyű település között létesült gázturbinás erőmű, de megemlítendő még emellett az is, hogy az 1. sz. főút túloldalán, a Kikötővel szemben lévő terület Gksz, ill. kis részben Gip besorolású. Itt jelenleg az infrastruktúra hiány miatt nincs lehetőség betelepülésre.

A Kikötő speciális létesítmény, amely nem hasonlítható egy klasszikus ipari parki telepítéshez. A nagytömegű áruforgalom és annak kezelése – beleértve az intermodális váltásokat is - miatt nagy alapterületű épületekre és nagy felületű burkolatokra van szükség. Ezt már a Kikötő telepítésére 2003. évben készített elvi engedélyezési terv (KOMIR Győr-Gönyű OKK és kapcsolódó infrastrukturális létesítményei tárgyú, M-1453 munkaszámú terve) is figyelembe vette. Akkor még nem volt rendezési terv a Kikötőre, de az elvi engedélyezési tervben a beépíthetőségre vonatkozóan az alábbiakat rögzítették:

- Beépítési mód: szabadon álló
- Beépíthető: a teljes terület 60 %-a
- Kötelező zöldterület: 20 %
- A megengedett legnagyobb építmény magasság: 15 m, de a legnagyobb beépítettség 10 %-án megengedett a legnagyobb építmény magasságnál magasabb épület, építmény építése a technológiai szükségszerűségből eredően.
- A megengedett legnagyobb szintterület-sűrűség: 2,0.

A fentiekben ismertetett különleges településrendezési - közérdeket nem sértő - okok alapján javasolt, hogy a Kikötő Gip övezeti besorolásúra változó területén a zöldfelület mértékét 20 %-ban lehessen megállapítani.



Msz.: Rp.I.241-6

**GÖNYŰ
 TELEPÜLÉSRENDEZÉSI TERVEK
 MÓDOSÍTÁSA**

**38/2014. (IV. 10.) KT. HATÁROZATTAL MEGÁLLAPÍTOTT TELEPÜLÉSSZERKEZETI TERV
 6/2014. (IV. 10.) ÖNKORMÁNYZATI RENDELETTEL JÓVÁHAGYOTT SZABÁLYOZÁSI TERV**

Műszaki leírás

1. Előzmények, tervezési program.....	12
2. Alapadatok	13
3. Területrendezési összefüggések	17
4. Településrendezési összefüggések	22
5. Tervezési folyamat.....	24
6. Jelenlegi állapot.....	24
7. Rendezési leírás.....	27
8. A módosítás hatásai	31
9. Terviratok.....	39

1. ELŐZMÉNYEK, TERVEZÉSI PROGRAM

Gönyű Község Önkormányzatának Képviselő-testülete hatályos településszerkezeti tervét a módosított 73/2012.(VII.26.) Ök.sz. határozattal, a helyi építési szabályzatot a 8/2008.(VI.25.), a 2/2011.(II.15.), a 19/2012.(VII.26.) és a 19/2013. (XII. 17.) rendelettel módosított 28/2003.(XII.19.) rendeletével állapította meg.

Gönyű Község Önkormányzatának Képviselő-testülete 157/2013.(XII.16.) határozatával a helyi építési szabályzat módosítását határozta el. A partnerségi egyeztetés szabályait a 158/2013.(XII.16.) határozatban rögzítette.

A településrendezési terv módosításának oka:

Az Észak-dunántúli Vízügyi Igazgatóság, mint a Győr-Gönyű országos közforgalmú kikötő kezelője, a területre vonatkozó hatályos tervek módosítását kezdeményezte. Az idei évben új letelepítési stratégia került kidolgozásra, amelyet a Magyar Állam is támogat. A stratégia ipari üzemek letelepítését fogalmazza meg.

A településrendezési terv módosításának célja:

A Győr-Gönyű országos közforgalmú kikötő hatályos tervek szerinti kereskedelmi, szolgáltató területi besorolásának **egyéb ipari területi** besorolásra változtatása azért, hogy a területen olyan gazdasági célú ipari építmények elhelyezésére is legyen lehetőség, amelyek más beépítésre szánt területen nem helyezhetők el.

A településrendezési terv módosításának várható hatása:

Az országos településrendezési és építési követelményekről szóló 253/1997. (XII. 20.) Korm. rendelet szerint a kereskedelmi, szolgáltató terület elsősorban nem jelentős zavaró hatású gazdasági tevékenységi célú épületek elhelyezésére, az ipari terület, pedig olyan gazdasági célú ipari építmények elhelyezésére szolgál, amelyek más beépítésre szánt területen nem helyezhetők el.

Az egyéb ipari területen a különlegesen veszélyes (pl. tűz-, robbanás-, fertőzőveszélyes), bűzös vagy nagy zajjal járó gazdasági tevékenységhez szükséges építmények nem helyezhetők el.

A fentiek következtében a területfelhasználási besorolásnak jelentős környezeti hatásai nem várhatók.

A területi besorolás megváltoztatásának következtében a terület beépíthetősége 60%-ról 50%-ra csökken, a kötelezően kialakítandó zöldfelület aránya 20%-ról 25%-ra növekszik.

A kereskedelmi, szolgáltató területi besorolás esetén elhelyezhető gazdasági tevékenységi célú építmények lehetséges köre – a korábbiak teljeskörű megmaradása mellett – kibővül olyan tevékenységekkel, amelyeknek a kikötő nyújtotta komplex infrastrukturális adottságokra van szükségük, de a kereskedelmi, szolgáltató területen nem lennének elhelyezhetők.



A módosítással érintett terület

2. ALAPADATOK

A Győr-Gönyű Országos Közforgalmú Kikötő a győri 0691/4, 0688 helyrajzi számú és a gönyői 098/2 helyrajzi számú területen található. A telkek művelési ágának megnevezésén felül a felsorolt helyrajzi számú telkek besorolása országos közforgalmi kikötő.

Kiterjedése:

Gönyű	098/2 hrsz	kivett	106, 6914 ha,
Győr	0691/4 hrsz	kivett	14,0834 ha,
	0688a hrsz	erdő	20,1412ha
	0688b hrsz	kivett	0,4973ha

A kikötő története (forrás: Győr-Gönyű Országos Közforgalmú Kikötő továbbfejlesztésének tervezési és előkészítő munkái ajánlatkérési dokumentáció 2008. okt.)

A Győr-Gönyű Kikötő építése 1992-ben kezdődött. Az abban az évben alakult Győr-Gönyű Kikötő Kft. (1993-ban részvénytársasággá alakult) kezdte meg építését. 1993-ban helyezte üzembe a mai napig is működő, ún. ideiglenes rakodót, amellyel megindult a kikötői rakodási tevékenység.

A Kormány a Győr-Gönyű Országos Közforgalmú Kikötő létesítésére koncessziós pályázatot írt ki. 1993-ban kezdődött meg a koncessziós pályázat előkészítése. 1995-től az Állam megvásárolta a kikötői területeket a tervezett koncesszióba adáshoz.

A koncessziós pályázat eredménytelenül zárult. Ennek okai:

- a beruházás vállalása meghaladta az érdeklődő vállalkozói szektor által elviselhetőnek tartott kockázat értékét.
- Külső és belső infrastruktúra biztosítása is szükséges a magántőke befektetéseinek biztonsága érdekében.

1997-ben az első állami beruházás is elindult. A kikötő fejlesztése, működtetése és hasznosítása a koncessziós tender lezárását követően

- új jogszabályi keretekben (lásd a víziközelkedésről szóló 2000. évi XLII. Törvény 80. §-át)
- a KHVM, ill. jogutódja a GKM szakmai irányító segítségével,
- terminálonként és/vagy projektenként történő megvalósítással,

-
- az Észak-dunántúli Vízügyi Igazgatóság (a továbbiakban ÉDUVIZIG), mint „állami jogosítványokkal” ellátott vagyonkezelő kikötő fejlesztési, működtetési, vagyon-hasznosítási szerepvállalásával válik lehetővé.

Az ÉDUVIZIG 2001-től vagyonkezelője a kikötői ingatlanoknak és 2005-től végez beruházói feladatokat.

A Győr-Gönyű Országos Közforgalmú Kikötő a Duna 1794 fkm szelvényénél, a Mosoni-Duna torkolatában helyezkedik el 38,5 km-re a Duna-Rajna-Majna víziút földrajzi felezőpontjától. Távolsága Rotterdamtól, vagyis az Északi-tengertől 1714 km, míg Sulinától, vagyis a Fekete-tengertől 1794 km. Itt halad el több országos, kiemelt jelentőségű tranzit vasútvonal, valamint a gyorsforgalmi úthálózat fővonala is.

A kikötő területén megvalósult létesítmények:

- ideiglenes hajórakodó 40 m-es függőleges és kettő rézsús rakodóparttal, amely átépítésre kerül.
- a Győr-Gönyű Kikötő Zrt. által üzemeltetett gabona és Ro-Ro terminál, az 1., 2. számú hajóállással.
- Felszíni vízelvezetés nyílt csatorna rendszerrel (Zsombékosi csatorna) gravitációs és szivattyús módon
- Ivóvízellátás
- Szennyvízelvezetés
- Gázellátás
- Villamos ellátás
- IB ANDRESEN INDUSTRI MAGYARORSZÁG Kft. acéllemez konfekcionáló ipari üzem
- A Mosoni-Duna kikötői víztérre való bővítése kotrással és a kotort anyagból a kikötő teljes területének árvízvédelmi rendszere és feltöltése
- 3. számú hajóállás

A hivatkozott forrás kiadása után elkészült beruházások:

- A Hegyeshalom-Budapest vasúti fővonallal kapcsolatot biztosító összeköttetés iparvágány kiépítésével Győrszentiván vasútállomás és a kikötő között, a kikötő előtti átadó-átvevő állomással,
- Vasúti bevezetés a kikötőbe az 1-es főút nem szintben keresztezésével, „A” közúti terhelésű felüljáróval, az 1-es főút mintegy 1,5 km hosszú, ehhez igazodó átépítésével,
- Belső infrastrukturális ellátás I. ütem keretében a gazdasági terminálon, 25 ha nagyságú területen az infrastrukturális ellátás biztosítása (belső iparvágány hálózat, úthálózat, porta, mérlegház, csatornázás, ivó- és iparivíz ellátás, szennyvízelvezetés, villamos energiaellátás, térvilágítás, hírközlés, gázellátás).
- olajkikötő az ideiglenes rakodó mellett
- silós tartályok ki- és betárolós rendszerrel



Kikötőbelső (forrás: http://gonyu.network.hu/video/gonyu/gyorgonyu_kikoto)

Tervezett további fejlesztések.

- A kikötő medencés kikötővé történő átalakítása, a Mosoni-Duna torkolati szakasz áthelyezésével, valamint vízszintszabályozó műtárgy és hajózsilip létesítésével.
- A kikötő korszerű közúti kapcsolatának biztosítása az országos hálózat fő vonalaihoz és egyben a páneurópai közlekedési folyosóhoz a már megépített ill. építés alatti, valamint a továbbfejlesztendő létesítményei kiszolgálására. Ennek érdekében: a kikötő bekötése a főközlekedési hálózat autópálya rendszerébe; összekötő úttal az 1-es és a 19-es út között.
- A kikötő bővítése további legalább 1 550 000 t/év áruforgalmazásra, az intermodalitás megvalósításához szükséges kiszolgálási struktúra biztosításával.

A kikötő bővítés keretében tervezett létesítmények:

- Független kikötői partfal és rézsűs-pilléres partfal
- Konténer-, darabáru-, tömegáru-, gazdasági terminál vízi úti, vasúti, közúti kiszolgálásának rendszere és berendezései
- Hajó szervízállás a hajók számára teljes körű ellátással (hulladékok, veszélyes anyagok átvétele, kezelése, infrastrukturális ellátás biztosítása).
- A kikötő működtetésének igazgatási, fenntartási, karbantartási létesítmény-rendszere
- A kikötő komplex infrastrukturális ellátásához szükséges létesítmény-rendszer (ivó- és ipari vízellátás, tűzvízellátás, szennyvízelvezetés, csapadékvíz-elvezetés, villamos ellátás, gázellátás, híradástechnika, a kikötő belső kiszolgálását biztosító út- és vasúti hálózat, hulladékeltávolítás, a kikötői működtetés közcélú technológiai berendezései, zajvédő sáv).
- A kikötői vasúti átadó-átvevő állomás kezelési létesítményei (tömegáru átrakási feltételek biztosítása, rakodók, raktárak, vágányátkötések és csatlakozások, biztosítóberendezés, vasúti kiszolgáláshoz kapcsolódó szervizelés létesítményei), és az átadó-átvevő állomáshoz csatlakozó ezen létesítményrendszer infrastrukturális ellátása

Kikötő fejlesztési terv

Az országos közforgalmú kikötő fejlesztési és elvi engedélyezési tervét a KOMIR Komplex Mérnöki Iroda Szövetkezet készítette el (munkaszám: M-1453; 2003 év).

A kikötő külső és belső infrastrukturális fejlesztése az elvi engedélyezési terv szerint történt és ez alapján történik folyamatosan, korszerűsítésekkel és a betelepülők igényeit is kielégítve.

A kikötő fejlesztését meghatározó tervnek a területfelhasználást és a szabályozási érintő elemei:

- A kikötő Győr területi része két, Gönyű területi része egy helyrajzi számon nyilvántartott, önálló telkekre nem osztható telek.
- A kikötő területe közlekedési-, árukezelési terminálok így RO-RO, hajó szervizállás, konténer, darabáru, gabona, tömegáru és gazdasági terminálok elhelyezését és működtetését szolgáló trimodális logisztikai szolgáltató központ.
- A terminálok működését a vízi (jelenleg folyami kikötői rakpartok), a vasúti és a közúti közlekedési elemek és az energia, hírközlési és víziközművi hálózatok és azok működtető apparátusa biztosítják.
- A kikötő területén (telkén) belül vezetett Zsombékosi csatorna a kikötői csapadék és belvizek levezetése mellett a külső területek csapadékvizeit is gyűjti és bevezeti a Dunába, ezért annak folyamatosságát megszüntetni nem lehet, nyomvonalát és működőképességét a kikötőn belül is fenn kell tartani. Megcsapoló csatornaként a kikötő terület talajvíz szabályozását is ellátja.
- A kikötő területén vezet keresztül a tervezett regionális ivóvíz- és a megépült szennyvíz vezeték. A vezetékek nyomvonalát szabadon kell hagyni.
- *A kikötői terület igényelt beépítési lehetőségei: (Az eredeti fejlesztési terv szerint)*
beépítési mód: szabadonálló
megengedett legnagyobb beépítettség: 60%
kialakítandó minimális zöldfelület: 20%
megengedett legnagyobb építménymagasság: 15 m, a legnagyobb építménymagasságot 10%-nyi területi mértékben technológiai építmény meghaladhatja
közművesítettség mértéke: teljes
megengedett legnagyobb szintterület sűrűség: 2,0
- *A kikötői terület igényelt beépítési lehetőségei: (A jelenlegi fejlesztési elképzelések szerint)*
területfelhasználás: egyéb ipari terület
beépítési mód: szabadonálló
megengedett legnagyobb beépítettség: OTÉK szerint (50%)
kialakítandó minimális zöldfelület: OTÉK szerint (25%)
megengedett legnagyobb építménymagasság: 50 m,
közművesítettség mértéke: teljes
megengedett legnagyobb szintterület sűrűség: 2,0
egyéb: a kikötői vízfelület fölé építményrész (előtető) 20m mélységig benyúlhat.

A változtatási szándék indoklása:

„A kikötő egy olyan intermodális áruforgalmi központ, amely biztosítja három közlekedési ág, a vasút, a közút és a víziút kiszolgálását, megteremti a korszerű, környezetkímélő kombinált szállítások feltételeit, helyet biztosít logisztikai szolgáltatásokra, és lehetőséget ad területén a központhoz kötődő gazdasági vállalkozások (kereskedelem, szolgáltatás, egyéb ipari) hosszú időtartamú betelepülésére, és azok teljes értékű infrastrukturális ellátására, áruik kombinált forgalmazására.”

A kikötő területének mintegy felén (48 ha) a tervek szerint gazdasági terminált alakítanak ki (jelenleg 25 ha már kiépített). A gazdasági terminálon olyan ipari üzemek elhelyezésére van lehetőség, amelyeknek nagy a szállítási, köztük a vízi szállítási igénye, vagy nagy a technológiai vízigénye.

A kikötő területét tehát olyan területfelhasználási kategóriába kell sorolni, amely lehetővé teszi a telekhatáron túlnyúló védőterületet nem igénylő tevékenységek kizárásával egyéb ipari tevékenységi célú épületek elhelyezését. Ezt pedig az OTÉK szerinti **egyéb ipari területi** besorolás biztosítja.

A nagyobb építménymagasságra azért van szükség, mert a korszerű raktárak esetenként 40m rakodási belmagasságot igényelnek, és technológiától függően az ipari termelés is nagy belmagassági igényű lehet.

A vízfelület fölé benyúló elötető a nedvességre érzékeny árukat hivatott védeni, hogy a fedett vízijárművön szállított alapanyagokat árukat, termékeket a ki- és berakodás során se érje nedvesség.

A kikötő vízoldalánál a jelenlegi, győri területen kiépített három hajóálláson túli kiépítendő hajóállások egy részének partfala a jelenlegi vízmederbe kerülne. A hajóállások kiépítésével a vízmeder rovására megnő a kikötő szárazföldi területe. Erre akkor nyílik lehetőség, ha a szabályozási terv a szárazföld és a vízmeder közötti telekhatár vonal új helyét kijelöli.

Összefoglalóan: A településrendezési terv módosításával lehetővé kell tenni, hogy az elhelyezkedésénél (földrajzi helyzet), komplexitásánál (trimodális központ), környezeti adottságainál (lakóterületektől való nagy távolság) fogva a térségben egyedülállóan kedvező adottságú kikötői területet a legoptimálisabban lehessen felhasználni.

3. TERÜLETRENDEZÉSI ÖSSZEFÜGGÉSEK

Országos Területrendezési Terv (OTrT) és Győr-Moson-Sopron Megye területrendezési Terve (MTrT)

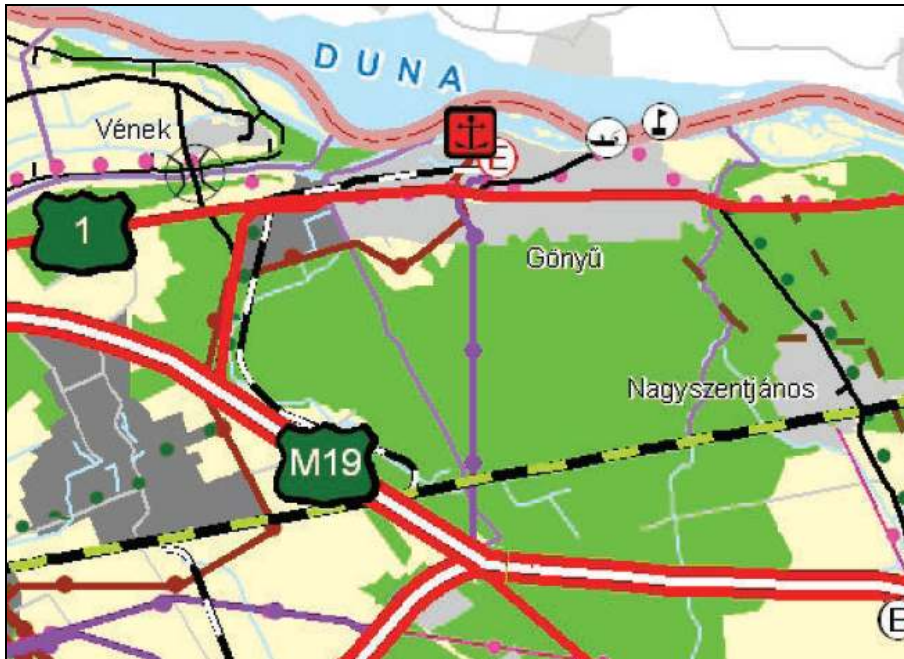
Szerkezeti tervek

Az Ország Szerkezeti Terve országos jelentőségű kikötőként jelöli a kikötő területét.



Az Ország Szerkezeti Terve (kivonat)

Győr-Moson-Sopron megye területrendezési terve Térségi szerkezeti terve a módosítással érintett területet hagyományosan vidéki települési térségbe sorolja, a területen nemzetközi és országos jelentőségű kikötőt jelöl, ezzel a besorolással nem ellentétes a tervezett módosítási szándék.



MTTrT Térségi szerkezeti terv (kivonat)

Övezetek

- országos ökológiai hálózat övezete
 - o Az országos ökológiai hálózat övezetben csak olyan kiemelt térségi és megyei területfelhasználási kategória, illetve olyan övezet jelölhető ki, amely az ökológiai hálózat természetes és természetközeli élőhelyeit és azok kapcsolatait nem veszélyezteti.

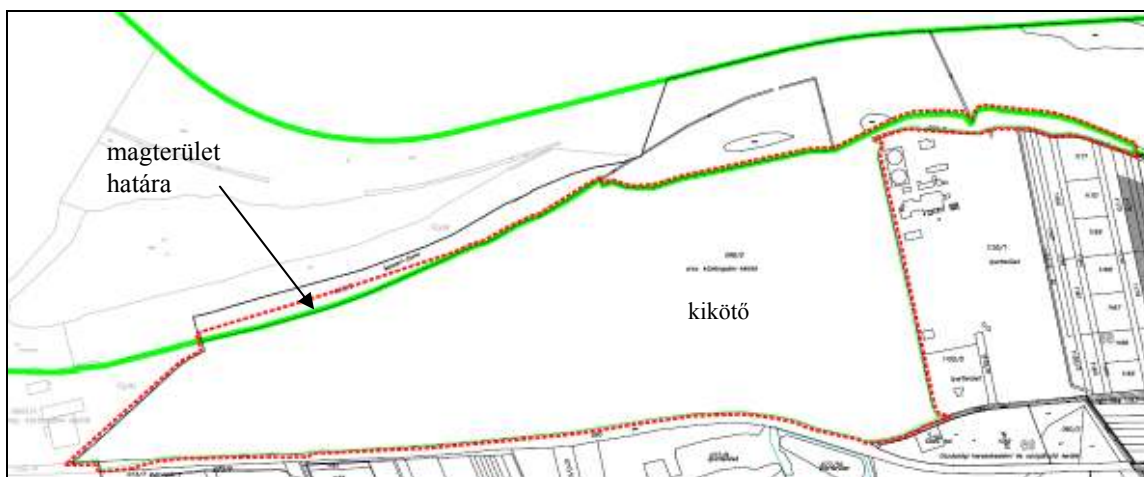


Országos ökológiai hálózat övezete (OTrT)

- magterület övezete
 - 17. § (1) Az övezetben beépítésre szánt terület nem jelölhető ki, kivéve, ha:
 - a) a települési területet a magterület vagy a magterület és az ökológiai folyosó körülzárja, és
 - b) a kijelölést más jogszabály nem tiltja.
 - (2) Az (1) bekezdésben szereplő kivételek együttes fennállása esetén, a beépítésre szánt terület területrendezési hatósági eljárás alapján jelölhető ki. Az eljárás során vizsgálni kell, hogy biztosított-e a magterület, a magterület és az ökológiai folyosó természetes és természetközeli élőhelyeinek fennmaradása, valamint az ökológiai kapcsolatok zavartalan működése.
 - (3) Az övezetben közművezetéseket és járulékos közműépítményeket tájba illesztett módon, a természetvédelmi célok megvalósulását nem akadályozó műszaki megoldások alkalmazásával – beleértve a felszín alatti vonalvezetést is – kell elhelyezni.
 - (4) Az övezetben a közlekedési infrastruktúra-hálózatok elemeinek nyomvonala a magterület természetes élőhelyeinek fennmaradását biztosító módon, az azok közötti ökológiai kapcsolatok működését nem akadályozó műszaki megoldások alkalmazásával helyezhető el.
 - (5) Az övezetbe tartozó település helyi építési szabályzatában és szabályozási tervében elő kell írni a tájszerkezetbe illeszkedő beépítési mód, a tájra jellemző építészeti hagyományok és építmények megőrzését és ezek követelményeit.
 - (6) Az övezetben új külszíni művelésű bányatelek nem létesíthető, meglévő külszíni művelésű bányatelek nem bővíthető.



Magterület, ökológiai folyosó, puffterület övezete (MTrT)



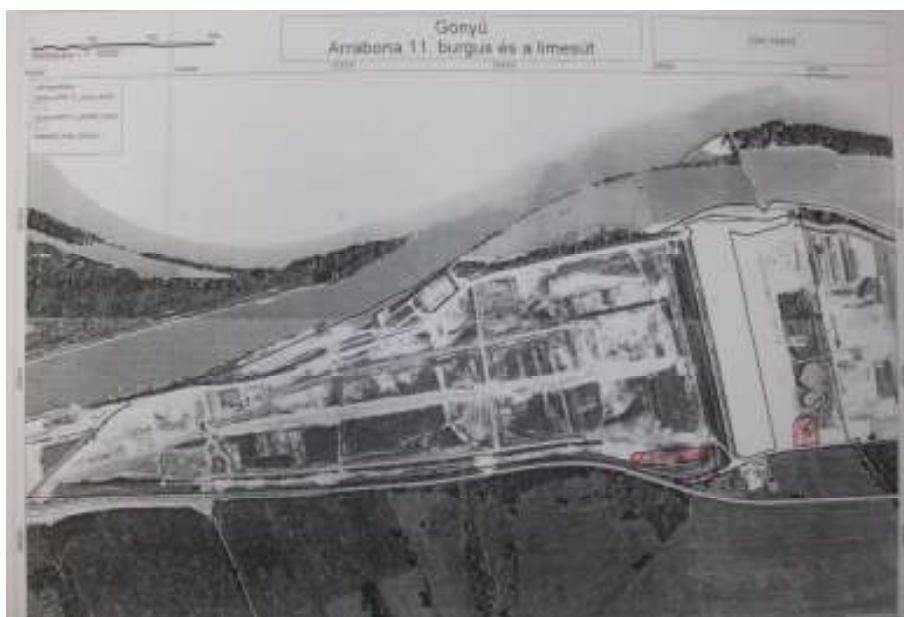
A Nemzeti Ökológiai Hálózat övezete (FHNP Igazgatóság)

- országos jelentőségű tájképvédelmi területe övezete
 - (2) Az övezetbe tartozó település településszerkezeti tervében csak olyan területfelhasználási egység jelölhető ki, továbbá helyi építési szabályzatában és szabályozási tervében csak olyan építési övezet és övezet hozható létre, amely a kijelölés alapjául szolgáló tájképi értékek fennmaradását nem veszélyezteti.
 - (3) Az építési övezetre vagy övezetre vonatkozóan meg kell határozni az ott elhelyezett építmények tájba illesztésére vonatkozó szabályokat, ennek ellenőrzéséhez a tájképet jelentősen megváltoztató építmények terveihez külön jogszabályban meghatározott látványtervet is kell készíteni.



Országos jelentőségű, térségi jelentőségű tájképvédelmi terület övezete (MTrT)

- kulturális örökség szempontjából kiemelten kezelendő terület övezet
- kiemelten érzékeny felszín alatti vízminőség-védelmi terület övezete
- ásványi nyersanyaggyártási terület övezete
- együtt tervezhető térségek övezete
- világörökség és világörökségi várományos terület övezete
 - o A Kulturális Örökségvédelmi Hivatal elkészítette és előkészítette a „Danube-Limes – UNESCO World Heritage” című projektet, amely a magyarországi római limes világörökségi listára való felkerülését alapozza meg.
A római limes területei érintik Gönyű területét is: lóvontató állomás és limes út formájában. Az előkészítő anyag alapján a településrendezési tervekben feltüntetésre kerültek a limes objektumai.
A világörökség várományos területek a kulturális örökség védelméről szóló törvény hatálya alatt is állnak, rájuk a régészeti lelőhelyekről szóló szabályok vonatkoznak.



Forrás: Kulturális Örökségvédelmi Hivatal

Az országos övezetek a tervezési területet közvetlenül vagy nem érintik, vagy az előírások figyelembe vétele a tervekben megtörtént.

4. TELEPÜLÉSRENDEZÉSI ÖSSZEFÜGGÉSEK

A hatályos településszerkezeti terv



Kivonat a hatályos településszerkezeti tervből

A településszerkezeti terv a területet kereskedelmi, szolgáltató gazdasági területbe sorolja, ennek megváltoztatása szükséges.

A hatályos szabályozási terv



Kivonat a hatályos szabályozási tervből

Kivonat a hatályos helyi építési szabályzatról:

„28.§ (1) A kereskedelmi, szolgáltató terület elsősorban nem jelentős zavaró hatású gazdasági tevékenységi célú épületek elhelyezésére szolgál.

(2)

f) Gkszk - Országos közforgalmú kikötő övezete

f) A 098/2 helyrajzi számú telek beépíttségének és zöldfelületi arányának számításánál a telek és a Győr 0691/4 helyrajzi számú, országos közforgalmi kikötő megnevezésű telek területét, beépíttségét és zöldfelületi arányait együttesen, egy

egységként összevonva kell figyelembe venni. Ezt a tényt az ingatlan-nyilvántartásba be kell jegyezni.

- g) Használati megosztás céljára alakítható telek legkisebb területe 2000 m².
- h) A megengedett legnagyobb építménymagasságot a beépíthetőség 10%-nak mértékéig technológiai építmény meghaladhatja.
- i) Építési hely SZT tervek terv szerint.
- j) Növényzet telepítésénél a villamosmű biztonsági övezetéről szóló jogszabályra figyelemmel kell lenni.

Övezeti egységek:

4. közlekedési-árukezelési, gazdasági terminál

A közlekedési-árukezelési, gazdasági terminál területén építmények (épületek, műtárgyak, burkolatok) építhetők, zöldfelület alakítható.

5. kötelező növénytelepítés sávja

A növénytelepítési sávban háromszintes (lombkoronaszint, cserjeszint, gyepszint), növényállományt kell létrehozni és fenntartani. A növényanyagot legalább 80%-ban a tájra jellemző őshonos fa és cserjefajok közül kell kiválasztani. A növénytelepítés sávja növényzettel ligetes-csoportos telepítésű legyen. A növénytelepítés sávja utakkal, közművekkel keresztezhető.

6. közműsáv

A közműsáv zöldfelület, amely a regionális víziközművek átvezetésére szolgál. A közműsávban a regionális ivóvíz és a regionális szennyvízvezeték nyomvonalának szabadon tartását biztosítani kell. A közműsávban épület nem épülhet, fás szárú növény nem ültethető.

7. vízgazdálkodási sáv

A vízgazdálkodási sáv a tágabb térség és a kikötői terület csapadékvizeit, valamint a kikötői terület talajvizét megcsapoló, összegyűjtő és levezető Zsombékos csatorna átvezetésére szolgál.

A vízgazdálkodási sáv a Zsombékos csatorna medre és a partéltól számított 3 m-es parti sávja.

A vízgazdálkodási sávban a Zsombékos csatorna medrében 2,0 m³/s vízhozam akadálytalan levezetését biztosítani kell.

29.§ (1) Az övezet építési telkeinek kialakítása során alkalmazandó legkisebb telekméreteket, azok legnagyobb beépítettségét, továbbá az építhető építménymagasság mértékét - a beépítési mód függvényében - a következő táblázat szerint kell meghatározni:

Területfelhasználási egység jele	övezeti jel beépítési mód sorszám	Legnagyobb beépítettség / zöldfelület legkisebb mértéke %	Megengedett legnagyobb építménymagasság m	telek mérete minimálisan: szélesség/ mélység/ alapterület	Egyéb
Gkszk	V-Sz-03	60/20	15,0	kialakult, új, önálló telek nem alakítható	

”

5. TERVEZÉSI FOLYAMAT

Az egyes közlekedésfejlesztési projektekkel összefüggő közigazgatási hatósági ügyek nemzetgazdasági szempontból kiemelt jelentőségű üggyé nyilvánításáról és az eljáró hatóságok kijelöléséről szóló 345/2012. (XII. 6.) Korm. rendelet 1. melléklete 4.1 pontjának alapján, a településfejlesztési koncepcióról, az integrált településfejlesztési stratégiáról és a településrendezési eszközökről, valamint egyes településrendezési sajátos jogintézményekről szóló 314/2012. (XI. 8.) Korm. rendelet 32.§ (6) bekezdés a) pontjának megfelelően a településrendezési terv egyeztetési eljárása a Korm. rendelet 42.§-a szerinti **tárgyalásos eljárással** történik.

A partnerségi egyeztetés egyidőben folyik a véleményezési dokumentáció összeállításával, majd az állami főépítész által a véleményezési dokumentáció megtárgyalására összehívandó tárgyalásra az államigazgatási szervek, a területi és a szomszédos települési önkormányzatok mellett a partnerek is meghívást kapnak.

Partnerségi egyeztetés

A véleményezési dokumentáció készítésével egyidejűleg lefolytatott partnerségi egyeztetés keretében a partnerektől észrevétel nem érkezett.

Egyeztető tárgyalás

Az állami főépítész által összehívott egyeztető tárgyaláson a résztvevők közül az Észak-dunántúli Környezetvédelmi és Természetvédelmi Felügyelőség véleményének megadását a partfalépítéssel kapcsolatos környezetvédelmi engedélyezési eljárás befejezéséhez kötötte. Az állami főépítész a rendelet tervezetthez tett változtatási javaslatokat.

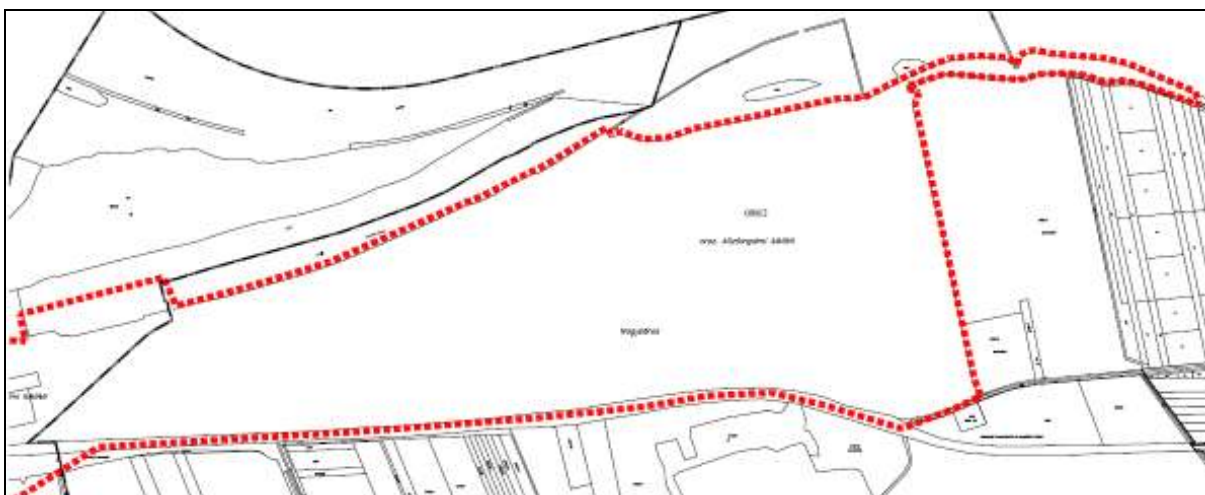
Az egyeztető tárgyalásról jegyzőkönyv készült (lásd terviratok). Az állami főépítész záró szakmai véleményében az Észak-dunántúli Környezetvédelmi és Természetvédelmi Felügyelőség véleménye ellenére a dokumentáció képviselőtestület elé terjesztése ellen kifogást nem emelt azzal, hogy a rendeletet a főépítész észrevételek szerint korrekcióra javasolja, valamint e véleményében hozzájárult az ipari területen kialakítandó minimális zöldfelület OTÉK-tól eltérő szabályozásához.

Jóváhagyás

A Képviselő-testület elé az állami főépítész javaslataival korrigált rendelet került. Gönyű Község Önkormányzat Képviselő-testülete 38/2014. (IV. 10.) határozatával a településszerkezeti tervet, 6/2014. (IV. 10.) rendeletével a helyi építési szabályzatot módosította.

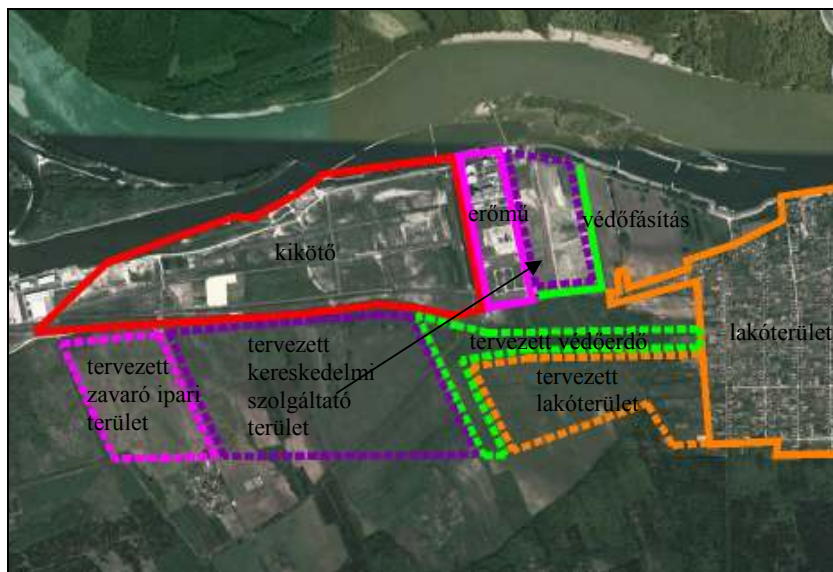
6. JELENLEGI ÁLLAPOT

A 098/2 helyrajzi számú telek beépítetlen terület, ingatlan nyilvántartási megnevezése: országos közforgalmú kikötő.



Tervezési alaptérkép

A kikötő környezete



A kikötő környezete

A kikötő szomszédságában található gázüzemű erőmű területének besorolása: jelentős mértékű zavaró hatású ipari terület, amelynek 500m sugarú levegőtisztaság-védelmi övezete érinti a kikötő keleti területét. A védelmi övezet felülvizsgálata folyamatban van. Az erőmű területére vonatkozó előírások szerint a megengedett legnagyobb építménymagasság 85m.

Az erőmű veszélyességi övezetei (belső, középső, külső zóna) érintik a kikötő keleti területrészét.



Veszélyességi övezetek (forrás: BM Országos Katasztrófavédelmi Főigazgatóság)

A veszélyességi övezetre a veszélyes anyagokkal kapcsolatos súlyos balesetek elleni védekezésről szóló 219/2011. (X. 20.) Korm. rendelet (a továbbiakban: Kormányrendelet) előírásai vonatkoznak.

A Kormányrendelet a veszélyességi övezetben általában nem zárja ki sem munkahelyek létesítését, sem pedig egyéb beruházást, de feltételekhez köti, amely feltételeket részletes vizsgálaton alapulva kell megfogalmazni. A vizsgálatok során a társadalmi kockázat vizsgálata, illetve (lévén, hogy munkahelyek létesítéséről van szó) az ún. külső veszélyeztető hatás (egy másik veszélyes üzem telepítése esetén az ún. dominóhatás) vizsgálata is szükségessé válik.

A veszélyességi övezet egyes zónáiban történő fejlesztésekről, egyes építmény jelleg esetében (pl.: munkahelyek létesítése esetében is) — a Kormányrendelet 29. § (2) bekezdése alapján a hatóság ad állásfoglalást. Az állásfoglalás kialakításához szempontokat a Kormányrendelet 7. mellékletének 2. pontja tartalmaz.

Kivonat a 219/2011. (X. 20.) Korm. rendelet 7. számú mellékletéből

„2.2. A zónákban történő fejlesztésekről kialakított állásfoglalások során az alábbiakat szükséges figyelembe venni:

	Az építmény jellege	Belső zóna	Középső zóna	Külső zóna
A.	Lakóház, szálloda, nyaralók	A fejlesztés nem ajánlott.	Az engedélyezés a halálozás társadalmi kockázatának részletes vizsgálatán alapuló egyedi feltételekhez kötött.	A fejlesztés megengedett.
B.	Munkahelyek, parkolók	Az engedélyezés a halálozás társadalmi kockázatának részletes vizsgálatán alapuló egyedi feltételekhez kötött.	A fejlesztés megengedett.	A fejlesztés megengedett.
C.	Kiskereskedelmi üzletek, kis közösségi létesítmények, szabadidőközpontok	Az engedélyezés a halálozás társadalmi kockázatának részletes vizsgálatán alapuló egyedi feltételekhez kötött.	Az engedélyezés a halálozás társadalmi kockázatának részletes vizsgálatán alapuló egyedi feltételekhez kötött.	A fejlesztés megengedett.
D.	Tömegtartózkodásra szolgáló építmények	A fejlesztés nem ajánlott.	Az engedélyezés a halálozás társadalmi kockázatának részletes vizsgálatán alapuló egyedi feltételekhez kötött.	Az engedélyezés a halálozás társadalmi kockázatának részletes vizsgálatán alapuló egyedi feltételekhez kötött.
E.	Közterületek, főközlekedési útvonalak	Az engedélyezés a halálozás társadalmi kockázatának részletes vizsgálatán alapuló egyedi feltételekhez kötött.	Az engedélyezés a halálozás társadalmi kockázatának részletes vizsgálatán alapuló egyedi feltételekhez kötött.	A fejlesztés megengedett.

2.3. A fenti csoportosítás alól az alábbi kivételeket kell figyelembe venni:

	Az építmény jellege	Kivételek
A.	Lakóépület, kereskedelmi	1. Ha a lakóház háromnál kevesebb lakást foglal magába vagy ha

	szálláshely, nyaraló	kereskedelmi szálláshely 10 főnél kisebb férőhelyes, a B. kategóriába kell sorolni. 2. Idős vagy fogyatékos személyeknek épült lakóházakat, közösségi otthonokat a C. kategóriába kell sorolni. 3. Ötszintes vagy magasabb házakat a D. kategóriába kell sorolni.
B.	Munkahely, parkoló	1. Ha 200 gépjárműnél nagyobb befogadóképességű a parkoló vagy más létesítmények tartoznak hozzá, a C. kategóriába kell sorolni. 2. A 100 főnél több személyt befogadó, vagy 3 szintesnél magasabb kereskedelmi vagy ipari épületet, vagy mozgássérülteknek készült ipari vagy kereskedelmi építményeket a C. kategóriába kell sorolni.
C.	Kiskereskedelmi üzlet, kis befogadóképességű közösségi létesítmény, szabadidős létesítmény	1. A 250 m ² -nél kisebb kisipari célú, 100 m ² -nél kisebb közösségi épületek és szabadidőközpontok a B. kategóriába tartoznak. 2. Az 5000 m ² -nél nagyobb épületek a D. kategóriába tartoznak. 3. A nyitott terű létesítmények, ahol alkalmanként 1000-nél több ember lehet jelen (piac, stadion stb.), a D. kategóriába tartoznak.

”

A kikötőtől délre szintén található a településrendezési tervben kijelölve jelentős mértékű zavaró hatású ipari terület, amelyen a megengedett legnagyobb építménymagasság 45m.

A meglévő lakóterület a kikötő határától 700m-re található. A településrendezési terven kijelölt tervezett lakóterület legközelebbi pontja a kikötő határától 300m-re van, körülvevé 40-80m széles védelmi célú redőterülettel.

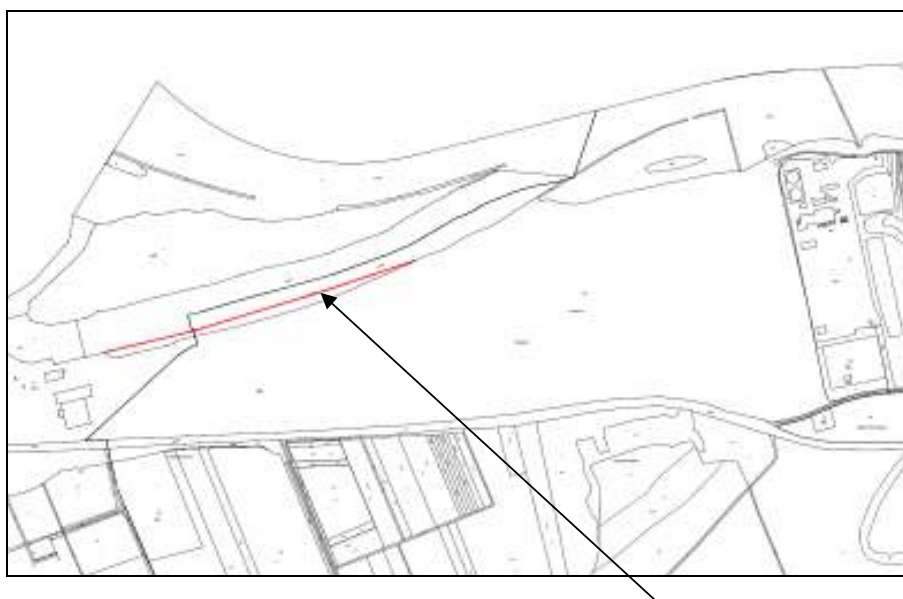
7. RENDEZÉSI LEÍRÁS

Településszerkezeti változások

A kikötő területe kereskedelmi, szolgáltató terület helyett **egyéb ipari területi** besorolásra változik. azzal, hogy közlekedési, árukezelési, raktározási, termelési célra lehet felhasználni.

Szabályozási tervi és a helyi építési szabályzatot érintő változások

A **szabályozási terven** módosul a kikötő szárazföldi területe és a Mosoni-Duna közötti határvonal a hajóállások kialakíthatósága érdekében.



A tervezett partfalépítés vonala

A terület egyéb ipari terület: országos közforgalmú kikötő övezeti megnevezést kap.

A területre vonatkozó, megváltozó előírások:

	hatályos rendelet szerint	módosított rendelet szerint
megengedett legnagyobb építménymagasság	15 m	50 m
megengedett legnagyobb beépítettség	60%	50%
kialakítandó zöldfelület	20%	25%
egyéb	-	a vízmeder fölé előtető építményrész 20 m mélységben benyúlhat

Közlekedés

Előzmények:

Közlekedési szempontból mérvadónak az ebben a tárgyban készített, „Győr és Gönyű településrendezési terveinek felülvizsgálata és módosítása” tervet tekintettük. Értékeljük a Gönyűre vonatkozó területrendezési, és településrendezési tervek közlekedési munkarészeit. Megvizsgáltuk, hogy jelen településrendezési módosítás milyen mértékben érinti a kikötő térségét érintő meglévő, és tervezett közlekedéshálózatot

A tervezés során figyelembe vettük az OTRT, a megyei területrendezési terv Gönyűt érintő közlekedésfejlesztési elképzeléseit. Megállapítható, hogy az abban megfogalmazott, korábbi elhatározásokhoz képest jelentős eltérést a jelen tervezés tárgyát képező beavatkozások nem okoznak, ezeknek a területeknek mai és jövőbeni használatát közlekedési szempontból jelentősen nem befolyásolják.

A közlekedésfejlesztési fejezetében, a térség közúti közlekedési feltárását biztosító tervezett közutak vonatkozásában, jelen módosítás változtatási igényt nem indukál.

Külső közlekedési kapcsolatok

A kikötő területének külső közlekedési kapcsolatát ma, és a jövőben is a meglévő, illetve már megtervezett fő közlekedési vonalak adják, mind közúti, mind vasúti, mind víziközlekedés tekintetében.

A közúti feltárást főleg az 1. sz. Budapest-Hegyeshalom I. rendű országos főút biztosítja. Az 1. sz. főúton a kikötő kiépítése, térségének fejlesztése kapcsán, illetve a jelen módosítás miatt, kapacitásnövelő beruházásra nincs szükség. A kikötő, és térségének külső közúti kapcsolatainál továbbra is figyelembe vesszük a hatályos rendezési tervekben már szereplő tervezett közutakat:

- Az M19. jelű gyorsforgalmi út – 1. számú főút közötti tervezett főutat
- Az 1. számú főútnak a térséget elkerülő tervezett szakaszát
- A térségben tervezett gyűjtőúti hálózatot
- Az 1. számú vasúti fővonalból Györszentivánnál kiágazó kikötői vasútvonalat.
- A víziközlekedés esetében figyelembe vesszük a vízi útvonalak fejlesztése miatti, illetve a kikötő fejlesztése, kiépítése miatti módosításokat.

Belső közúthálózat

Mára már a tervezéssel érintet terület használata részben megfelel a korábbi tervekben erre a területre javasolt használattal, részben úgy változik, hogy az a tervekben rögzített előírásoknak megfelel

A kikötő területe zárt ipari terület, így úthálózata nem közforgalmi, de egy része már terv szerint kiépített, és az egészét tekintve egy jól strukturált úthálózatként tárja fel az érintett területet, melyen csupán az egyes megvalósítandó létesítmények igényei miatti kisebb, többnyire nem szabályozási szintű beavatkozásokra, korrekciókra lehet számítani.

Közúti megközelítés

A tervezési területeket az 1. számú főút felől a már meglévő, kiépített csomópontokon keresztül lehet elérni, illetve szükség szerint a már hatályos rendezési tervekben szereplő tervezett, jelölt közúti csomópontok kiépítésével. Jelen tervben a főúton újabb, a ma hatályos rendezési tervekben nem szereplő közúti csomópont kijelölését nem tervezzük.

A módosítással érintett területen, a meglévő kikötői létesítményektől Ny-ra eső, meglévő kereskedelmi, szolgáltató terület közforgalmi megközelítését továbbra is, a ma már meglévő, az 1. számú főúthoz jól kiépített csomóponttal kapcsolódó út biztosítja. Ennek az útnak a szabályozási szélessége a ma hatályos rendezési tervekben is rögzített 22,0 m. Erről az útról arra közel merőlegesen, a kikötő irányába két, 16,0 m szabályozási szélességű kiszolgáló utat indítottunk el, a meglévő telephelyek feltárhatósága érdekében. A tervezett kiszolgáló út a terven jelzettnél – 100 m – közelebb nem kerülhet az 1. számú főúti útkereszteződéshez.

Közforgalmú közlekedés

A tervezéssel érintett terület közösségi, közforgalmú közlekedését (tömegközlekedését) már ma is az 1. sz. főúton közlekedő Győr-Gönyű helyközi és az útvonalon közlekedő távolsági járatviszonylatok tudják biztosítani. Ebben változtatásra az esetben lesz szükség, ha a tervezett kikötői, és kapcsolódó létesítmények munkaerő szükséglete jelentősen megnövekszik. Ekkor a növekedés ütemének megfelelően előbb a járatviszonylatok sűrítésével, esetleg újabb járatviszonylatok indításával lehet a várható tömegközlekedési igényeket kielégíteni, illetve céljáratokat indítani.

A térségre javasolt buszmegállókat – öböllel, járdaszigettel, fedett váróval – már kialakították, az ezekhez vezető járdákat, kijelölt gyalogátkelőhelyeket már megvalósították, és ezek közvilágítását már kiépítették.

Mindezeket túl távlatban, amennyiben erre igény adódik, lesz lehetőség a vasút bevonására a tömegközlekedésbe. Erre a ma hatályos rendezési tervek biztosítanak már most is lehetőséget, hiszen Gönyű rendezési terve helyet biztosít a kikötői vasút meghosszabbítására, illetve egy azon létesítendő fej-pályaudvar részére.

Járműtárolás

A tervezett kikötői beruházás zárt ipari terület, annak járműtárolását az eddigi gyakorlatnak megfelelően, kontroláltan telephelyen belül kell megoldani. Jelen módosítás során a területre vonatkozó járműtárolási előírásokon- jelen módosítás okán - nem szükséges változtatni.

Gyalogos-kerékpáros közlekedés

A tervezési terület mentén kerül kialakításra a Dunát kísérő Győr-Gönyű közötti kerékpárút, melynek a tervezéssel érintett szakasza mára már elkészült, később része lesz a Győr-Budapest kerékpárútnak, bár megvalósítás ideje ma még nem ismert. Jelen módosításnak a meglévő, és tervezett kerékpáros közlekedésre nincs hatása.

Az érintett terület mentén közforgalmú gyalogos létesítményként már megvalósították az 1. számú főúton kialakított autóbusz megállókhöz vezető járdákat, valamint kiépítették az ezekhez tartozó kijelölt gyalogátkelőhelyeket is.

A jelen módosítás során a hatályos rendezési tervben jelölthöz képest változtatásra nincs szükség, csupán az abban jelölt fejlesztések megvalósítása szükséges.

Közművek

(A KOMIR fejlesztési terve és adatszolgáltatása szerint.)

A kikötőt ellátó közmű rendszer kiépült, a teljes igényét kiszolgáló gerinchálózat már korábban elkészült.

Ivóvízellátás, ipari- és tűzvízellátás

A kikötő D-i részén kialakított közműsávban építették ki az NÁ 150 méretű ivóvízvezeték, mely jelenleg a község ivóvízhálózatáról kap betáplálást. A korábban készült közműves tervek az ivóvíz igényt 160 m³/d-ra becsülték, ez a mennyiség gond nélkül biztosítható a Nagyszentjános – Gönyű regionális rendszerrel.

Az ivóvíz vezetékkel párhuzamosan húzódik az ipari víz gerincezeték a burkolt felületek tisztítására és a zöldfelületek locsolására, melyet jelenleg a Ro-Ro területén létesített fűrt kútból táplálnak.

Ez a vezeték a leágazó vezetékekkel együtt kielégíti a tűzoltás vízigényét is. Erre a hálózatra telepítettek 200 m-ként tűzcsapokat.

A tűzvíz igény növekedése esetén további bővítésre van szükség.

A bővítéshez a Dunából lehet vételezni erre a célra ipari vizet és tűzoltó, valamint hűtővizet is. A felmelegedett vizet is a Dunába lehet visszavezetni.

Szennyvízelvezetés

Az elvezetendő szennyvíz a kikötő és a károlyházi rész területeiből 140 m³/d értékre tehető, mely fokozatosan növekszik erre az értékre a betelepülő üzemek szennyvíz kibocsátásának függvényében. A kikötő területén már megépült a szennyvízelvezető hálózat. A Győr-Károlyházi átemelő akna (ún. R akna) és a Győr-Likócsi komposztáló üzem között létesült egy szennyvíznyomóvezeték, amely a kikötőben keletkező kommunális szennyvizet vezeti a győri szennyvíztisztítóba, ezzel párhuzamosan nemrégiben pedig megvalósult a Gönyű-Nagyszentjános regionális szennyvízelvezető hálózat, amely szintén a Kikötő területén halad keresztül és a települési szennyvizet vezeti el.

Felszíni vízelvezetés

A térség felszíni vizeinek a befogadója a Zsombékos csatorna. A kikötő létesítésekor a Zsombékos csatorna korábbi Mosoni-Dunába való bevezetése megszűnt, és a csatornát a kikötő területén az 1-es úttal párhuzamosan, annak É-i oldalára, majd egy 90°-os törés után a kikötő K-i szélére helyezték át, így a Mosoni-Dunába a betorkolás a kikötő ÉK-i sarkába került. A kikötő felszíni vizei a homok és olajfogó műtárgyakon zárt csatornarendszeren keresztül kerülnek a befogadó Zsombékos csatornába. Ez a csatorna egyben a kikötő talajvízszint-szabályozását is végzi megcsapoló csatornaként.

A Zsombékos csatorna a Dunába vezeti a vizet egyesített rendszerű szivattyútelepen át gravitációsan vagy szivattyús üzemmel.

Gázellátás

Kiépült a kikötő területére a földgázellátás. A kikötő főbejárata közelében telepített gázfogadó állomást 150 mm átmérőjű cél nagyközépnomású vezeték táplálja. A megépült rendszer a prognosztizál, távlati téli órai csúcspozasztást tudja, a betápláló nagyközépnomású vezeték rendelkezik a kikötő igényén felül szabad kapacitással. Távlatilag még kiépítendő további 2200 m³/ó gázkapacitás.

Villamos energia ellátás

A kikötő villamosenergia ellátásrendszerét kiépítették az 1. sz. úttal párhuzamosan haladó 20 kV-os légvezetékéről leágaztatva. A tervek 3,5 MW távlati teljesítményigényt vettek figyelembe. A közép- és alacsony feszültségű és a kisfeszültségű elektromos hálózat is földkábeles rendszerben épült meg. A már kiépített belső közlekedési utak, vasutak, valamint rakpartok közvilágítása és a térvilágítása elkészült.

Elektronikus hírközlés

A kikötő területén az alábbi kommunikációs és irányító rendszerek részben már kialakításra kerültek:

- vezetékes telefon
- vezeték nélküli telefon
- nemzetközi áruforgalomhoz kapcsolódó rádiófrekvenciás rendszer
- hazai vízügyi- és közlekedési rendszerhez kapcsolódó rádiófrekvenciás rendszer
- vezetékes és vezeték nélküli diszpécser ill. személyhívó rendszer
- hajózási forgalomirányító- és forgalomellenőrző rendszer
- vasúti forgalomirányító- és forgalomellenőrző rendszer
- tűzjelző rendszer
- vagyonvédelmi érzékelő és figyelő rendszer

Zöldfelületek

A tervezett módosítás következtében a települési zöldfelületi rendszer nem változik.

8. A MÓDOSÍTÁS HATÁSAI

Tájkép, településkép

A hatályos szabályozási terv és helyi építési szabályzat szerint a módosítás alá vont területen a megengedett legnagyobb építménymagasság 15,0m. A kiépülő Győr-Gönyű Országos Közforgalmú Kikötő logisztikai szolgáltatásait igénybe vevő raktározási, termelő, létesítmények a jelenlegi technikai berendezéseknek és technológiai folyamatoknak megfelelően ennél sokkal magasabb építményeket igényelnek.

A módosítással érintett terület egy folyamatosan alakuló, beépülő ipari táj középpontjában található. A területen és környezetében az építménymagasságot korlátozó elem nem található.

Az ipari táj humanizálása céljából a kikötő települési belterület felé eső keleti, és a z 1 számú főút felőli déli oldalán kijelölt növénytelepítési zónában háromszintű (fa, magas cserje, alacsony cserje) takaró, védő fásítást kell létrehozni.

Környezeti elemek

Az egyes környezeti elemekre gyakorolt hatás tekintetében a területfelhasználási átsorolás nem jelent változást.

A lakóterületek védelme

A meglévő lakóterület legközelebbi pontja a kikötő területéhez mérten 700 m távolságban található, ez a távolság kellő védelmet nyújt a kikötői tevékenység környezetterhelő hatásai ellen.

A kikötői hajóállások kiépítésének környezeti hatásai (ÉDU-VIZIG adatszolgáltatása)

A partfalépítés és használat (üzemelés) hatásainak becslésére NATURA 2000 hatásbecslési dokumentáció (BioAqua Pro Kft, Debrecen) és Környezeti hatásvizsgálati dokumentáció készült (VTK INNOSYSTEM Kft, Bp. 2014. január)

A NATURA 2000 hatásbecslési dokumentáció (BioAqua Pro Kft, Debrecen) összefoglaló megállapításai:

4.2.4. A NATURA 2000 TERÜLETEN MEGTALÁLHATÓ, A KIJELÖLÉS ALAPJÁN SZOLGÁLÓ ÉLŐHELYEK ÉS FAJOK TERMÉSZETVÉDELMI HELYZETÉBEN VÁRHATÓ KEDVEZŐTLEN HATÁSOK BECSÜLT MÉRTEKE, ÖSSZEZEVE

4.2.4.1. JELOLÓ ÉLŐHELYEK

Élőhelyek	Kedvezőtlen hatás mértéke	Megjegyzés
Oligo-mezotróf állóvizek Littorelletea uniflorae és/vagy Isoetes-Nanojuncetea vegetációval	Semleges	Nem érintett
Természetes eutróf tavak Magnopotamon vagy Hydrocharition növényzettel	Semleges	Nem érintett
Természetes disztróf tavak és tavacsok	Semleges	Nem érintett
Alföldektől a hegyvidékekig előforduló vízfolyások Ranunculion fluitantis és Callitriche-Batrachion növényzettel	Semleges	Nem érintett
Izapos partú folyók részben Chenopodion rubri, és részben Bidention növényzettel	Semleges	Nem érintett
Meszes alapköztű feltermészetes száraz gyepek és cserjésedett változataik (Festuco-Brometalia)	Semleges	Nem érintett
Síksági pannon löszgyepek	Semleges	Nem érintett
Pannon homoki gyepek	Semleges	Nem érintett
Képerjés láprétek meszes, tőzeges vagy agyagbemosódásos talajokon (Molinion caeruleae)	Semleges	Nem érintett
Folyóvölgyek Cnidion dubihoz tartozó mocsáréjtjei	Semleges	Nem érintett
Sík- és dombvidéki kaszálórétek (<i>Alopecurus pratensis</i> , <i>Sanguisorba officinalis</i>)	Semleges	Nem érintett
Enyves éger (<i>Ahus glutinosa</i>) és magas kőr (Fraxinus excelsior) alkotta ligeterdők (Alno-Padion, Alnion incanae, Salicion albae)	Nem jelentős	Lokálisan megszüntető, a site teljes területéhez képest <i>elviselhető</i> . Az érintettség a site teljes területéhez képest nem számottevő.
Keményfás ligeterdők nagy folyók mentén <i>Quercus robur</i> , <i>Ulmus laevis</i> és <i>Ulmus minor</i> , <i>Fraxinus excelsior</i> vagy <i>Fraxinus angustifolia</i> fajokkal (<i>Ulmion minoris</i>)	Semleges	Nem érintett

96

Euro-szibériai erdősztyeppptölgyesek tölgyfajokkal (<i>Quercus spp.</i>)	Semleges	Nem érintett
--	----------	--------------

26. táblázat. A HUFH30004 kiemelt jelentőségű természetmegőrzési terület jelölő élőhelyeire gyakorolt hatás becslése

4.2.4.2. JELOLÓ FAJOK

4.2.4.2.1. NÖVÉNYEK

Fajok	Kedvezőtlen hatás mértéke	Megjegyzés
küszö celler (<i>Aptium repens</i>)	Építés - Semleges Üzemelés - Semleges	Nem érintett

27. táblázat. A HUFH30004 kiemelt jelentőségű természetmegőrzési terület jelölő fajaira gyakorolt hatás becslése

4.2.4.2.2. MAKROSKÓPIKUS VÍZI GERINCTELENEK

Fajok	Kedvezőtlen hatás mértéke	Megjegyzés
<i>Amblystomus vorticulus</i>	Építési fázis: nem értelmezhető Üzemelési fázis: nem értelmezhető	Nem értelmezhető a hatás mértéke, hiszen a beavatkozási terület élőhelyi adottságai olyanok, melyek nem teszik lehetővé a faj állományának megtelepedését.
<i>Leucorrhinia pectoralis</i>	Építési fázis: nem értelmezhető Üzemelési fázis: nem értelmezhető	Nem értelmezhető a hatás mértéke, hiszen a beavatkozási terület élőhelyi adottságai olyanok, melyek nem teszik lehetővé a faj állományának megtelepedését.
<i>Ophiogomphus cecilia</i>	Építési fázis: semleges Üzemelési fázis: semleges	A faj állománya nem érintett, mert a mintavételek során még faunisztikai vizsgálattal sem volt kimutatható a faj jelenléte, s irodalmi adatok sem támasztják elő a faj állományának recens jelenlétét a vizsgált területen.

97

4.2.4.2.5. HALAK

<i>Unio crassus</i>	Építési fázis: elviselhető (nem jelentős)	A 2013. évi felmérések során nem sikerült kimutatnunk a faj állományának jelenlétét, de beavatkozási terület környékén végzett korábbi felmérések alapján, valamint az élőhelyi adottságok tükrében elképzelhető kis állományának jelenléte a területen.
	Üzemelési fázis: elviselhető (nem jelentős)	Az építési fázis során várható, a beruházási területen az állomány jelentős részének pusztulása, ezért ezt az építési területen károsítónak tekintjük. A Natura 2000 terület vonatkozásában az építés hatását, mivel a jelölő faj teljes állományának igen kis százalékát (ca.: <0,01%) érinti, elviselhetőnek ítéljük. Az üzemelési fázisban az állomány egy része regenerálódik, ezért a hatást elviselhetőnek, a Natura 2000 területre vonatkozóan semlegesnek ítéljük.

28. táblázat. A HUFH30004 kiemelt jelentőségű természetmegőrzési terület jelölő fajaira gyakorolt hatás becslése

4.2.4.2.3. LEPEK

Fajok	Kedvezőtlen hatás mértéke	Megjegyzés
nagy nízlepké (<i>Lycæna dispar</i>)	Építés – Semleges Üzemelés – Semleges	Nem érintett
zanótboglárka (<i>Maculmea nausithous</i>)	Építés – Semleges Üzemelés – Semleges	Nem érintett
várfü-hangyaboglárka (<i>Maculmea teletius</i>)	Építés – Semleges Üzemelés – Semleges	Nem érintett

29. táblázat. A HUFH30004 kiemelt jelentőségű természetmegőrzési terület jelölő fajaira gyakorolt hatás becslése

4.2.4.2.4. EGYEB GERINCTELENEK

Fajok	Kedvezőtlen hatás mértéke	Megjegyzés
szarvasbogár (<i>Lucanus cervus</i>)	Építés – Semleges Üzemelés – Semleges	Nem érintett
remetebogár (<i>Osmoderma eremita</i>)	Építés – Semleges Üzemelés – Semleges	Nem érintett
hosszfogú törpecsiga (<i>Vertigo angustior</i>)	Építés – Semleges Üzemelés – Semleges	Nem érintett
hasas törpecsiga (<i>Vertigo moulinsiana</i>)	Építés – Semleges Üzemelés – Semleges	Nem érintett

30. táblázat. A HUFH30004 kiemelt jelentőségű természetmegőrzési terület jelölő fajaira gyakorolt hatás becslése

Fajok	Kedvezőtlen hatás mértéke	Megjegyzés
balin (<i>Aspius aspius</i>)	Nem jelentős	A várható kedvezőtlen hatás jellege elsősorban zavaró hatás az üzemelési és az építési fázisban is, az érintett egyedszám kicsi, várhatóan 9 +/- 3 egyed.
vágó csik (<i>Cobitis taenia</i>)	Nem jelentős	A várható kedvezőtlen hatás jellege az építési fázisban károsító, az üzemelési fázisban terhelő, az érintett egyedszám kicsi, várhatóan 1-2 egyed.
botos kőönte (<i>Cottus gobio</i>)	Nem várható kedvezőtlen hatás	A felmérési eredmények értékelése alapján a faj nem tekinthető a tervezett beavatkozás hatásvisselőjének.
halványfoltú küllő (<i>Gobio albipinnatus</i>)	Nem várható kedvezőtlen hatás	A felmérési eredmények értékelése alapján a faj nem tekinthető a tervezett beavatkozás hatásvisselőjének.
széles durbincs (<i>Gymnocephalus baloni</i>)	Nem várható kedvezőtlen hatás	A felmérési eredmények értékelése alapján a faj nem tekinthető a tervezett beavatkozás hatásvisselőjének.
selymes durbincs (<i>Gymnocephalus schraetzeri</i>)	Nem várható kedvezőtlen hatás	A felmérési eredmények értékelése alapján a faj nem tekinthető a tervezett beavatkozás hatásvisselőjének.
réti csik (<i>Misgurnus fossilis</i>)	Nem várható kedvezőtlen hatás	A felmérési eredmények értékelése alapján a faj nem tekinthető a tervezett beavatkozás hatásvisselőjének.
szivárványos ökle (<i>Rhodeus sericeus amarus</i>)	Nem jelentős	A várható kedvezőtlen hatás jellege az építési fázisban inkább zavaró, az üzemelési fázisban terhelő, az érintett egyedszám kicsi, várhatóan 1-2 egyed.
leánykancér (<i>Rutilus rutilus</i>)	Nem várható kedvezőtlen hatás	A felmérési eredmények értékelése alapján a faj nem tekinthető a tervezett beavatkozás hatásvisselőjének.
törpecsik (<i>Sabanejewia aurata</i>)	Nem várható kedvezőtlen hatás	A felmérési eredmények értékelése alapján a faj nem tekinthető a tervezett beavatkozás hatásvisselőjének.
lápi póc (<i>Umbra krameri</i>)	Nem várható kedvezőtlen hatás	A felmérési eredmények értékelése alapján a faj nem tekinthető a tervezett beavatkozás hatásvisselőjének.
német bucó (<i>Zingel streber</i>)	Nem várható kedvezőtlen hatás	A felmérési eredmények értékelése alapján a faj nem tekinthető a tervezett beavatkozás hatásvisselőjének.
magyar bucó (<i>Zingel zingel</i>)	Nem várható kedvezőtlen hatás	A felmérési eredmények értékelése alapján a faj nem tekinthető a tervezett beavatkozás hatásvisselőjének.

31. táblázat. A HUFH30004 kiemelt jelentőségű természetmegőrzési terület jelölő fajaira gyakorolt hatás becslése

4.2.4.2.6. KÉTELTEK ES HÜLLOK

Fajok	Kedvezőtlen hatás mértéke	Megjegyzés
vöröshasú unka (<i>Bombina bombina</i>)	Építés – Semleges Üzemelés – Semleges	Nem érintett
mocsári teknős (<i>Emys orbicularis</i>)	Építés – Semleges Üzemelés – Semleges	Nem érintett
dumai tarajosgöte (<i>Triturus dobrogicus</i>)	Építés – Semleges Üzemelés – Semleges	Nem érintett

32. táblázat. A HUFH30004 kiemelt jelentőségű természetmegőrzési terület jelölő fajaira gyakorolt hatás becslése

4.2.4.2.7. EMLŐSÖK

Fajok	Kedvezőtlen hatás mértéke	Megjegyzés
piszodenevér (<i>Barbastella barbastellus</i>)	Építés – Semleges Üzemelés – Semleges	Nem érintett
eurázsiai hód (<i>Castor fiber</i>)	Építés – Elviselhető Üzemelés – elviselhető	A munkálatok eredményeként a faj számára alkalmas élőhelyek (táplálkozóhely) kiterjedése ugyan csökken, de ennek mértéke a site teljes területén előforduló potenciális élőhelyek kiterjedéséhez képest nem számottevő.
közönséges vidra (<i>Lutra lutra</i>)	Építés – Elviselhető Üzemelés – elviselhető	A munkálatok eredményeként a faj számára alkalmas élőhelyek (táplálkozóhely) kiterjedése ugyan csökken, de ennek mértéke a site teljes területén előforduló potenciális élőhelyek kiterjedéséhez képest nem számottevő.
északi pocok (<i>Microtus oeconomus mehelyi</i>)	Építés – Semleges Üzemelés – Semleges	Nem érintett
közönséges denevér (<i>Myotis myotis</i>)	Építés – Semleges Üzemelés – Semleges	Nem érintett

33. táblázat. A HUFH30004 kiemelt jelentőségű természetmegőrzési terület jelölő fajaira gyakorolt hatás becslése

7. FEJEZET

A KEDVEZŐTLEN HATÁSOK MÉRSÉKLÉSE, A TERVEZETT, ILLETVE JAVASOLT, A TERV VAGY BERUHÁZÁS RÉVÉN BEKÖVETKEZŐ KEDVEZŐTLEN HATÁSOK ENYHÍTÉSÉT, CSÖKKENTÉSÉT, MÉRSÉKLÉSÉT SZOLGÁLÓ INTÉZKEDÉSEK

7.1. AZ ÉRINTETT SZIGETKÖZ (HUFH30004) KÜLÖNLEGES MADÁRVÉDELMI TERÜLET

Szakmailag nem indokolt ilyen jellegű intézkedések tervezése.

7.2. AZ ÉRINTETT SZIGETKÖZ (HUFH30004) KIEMELT JELENTŐSÉGŰ TERMÉSZETMEGŐRZÉSI TERÜLET7.2.1. ÉLŐHELYEK

enyves éger (*Alnus glutinosa*) és magas kőrös (*Fraxinus excelsior*) alkotta ligeterdők (*Alno-Padion*, *Alnion incanae*, *Salicion albae*)

Szakmailag nem indokolt ilyen jellegű intézkedések tervezése.

7.2.2. MAKROSKÓPIKUS VÍZI GERINCTELENEK

tompa folyamkagyló (*Unio crassus*)

Mivel a rendelkezésre álló adatok alapján az *U. crassus* esetében rendkívül kis, s csupán esetleges érintettséggel lehet számolni, a kedvezőtlen hatások mértékét csökkentő intézkedések tervezése nem indokolt.

7.2.3. HALAK

balin (*Aspius aspius*), vágó csik (*Cobitis taenia*), szivárványos ökle (*Rhodeus sericeus amarus*)

Szakmailag nem indokolt ilyen jellegű intézkedések tervezése.

7.2.4. EMLŐSÖK

eurázsiai hód (*Castor fiber*), közönséges vidra (*Lutra lutra*)

Szakmailag nem indokolt ilyen jellegű intézkedések tervezése.

8. FEJEZET KIEGYENLÍTŐ (KOMPENZÁCIÓS) INTÉZKEDÉSEK

8.1. KOMPENZÁCIÓS INTÉZKEDÉSEK A JELŐLŐ ELŐHELYEK ESETÉBEN

8.1.1. SZIGETKŐZ (HUFH30004) KIEMELT JELENTŐSÉGŰ TERMÉSZETMEGŐRZÉSI TERÜLET

Szakmailag nem indokolt kompenzációs intézkedések tervezése.

8.2. KOMPENZÁCIÓS INTÉZKEDÉSEK A JELŐLŐ FAJOK ESETÉBEN

8.2.1. SZIGETKŐZ (HUFH30004) KÜLÖNLEGES MADÁRVÉDELMI TERÜLET

Szakmailag nem indokolt kompenzációs intézkedések tervezése.

8.2.2. SZIGETKŐZ (HUFH30004) KIEMELT JELENTŐSÉGŰ TERMÉSZETMEGŐRZÉSI TERÜLET

Szakmailag nem indokolt kompenzációs intézkedések tervezése.

**A Környezeti hatásvizsgálati dokumentáció (VTK INNOSYSTEM Kft, Bp. 2014. január)
összefoglaló megállapításai**

4. ÖSSZEFOGLALÁS

Az Észak-dunántúli Vízügyi Igazgatóság (továbbiakban: ÉDUVIZIG) a Győr-Gönyű Országos Közforgalmú Kikötő fejlesztését tervezi, melynek keretében a VTK Innosystem Kft. készítette a „Győr-Gönyű Országos Közforgalmú Kikötő továbbfejlesztésének tervezési és előkészítési munkái I.” projekt keretében a tervezett partfal építéskörnyezeti hatásvizsgálati dokumentációját.

A kiválasztott változat keretében tervezett fejlesztések:

- H9-H10 hajóállás mögötti terület durva tereprendezés
- H9-H10 hajóállások vízi úti kiszolgálása (2 db cca. 110 m hosszú függőleges partfalas hajóállással, hajóállások mögötti nehéz teherbírású vágány burkolattal, iparvágányokkal),
- Hajó szervizállás vagy zöldterminál a meglévő H-3. sz. hajóállás és a H-5 hajóállása között
- H5-H8 hajóállás vízi úti kiszolgálása (2+2 db cca. egyenként 110 m hosszú függőleges partfalas hajóállással, hajóállások mögötti nehézburkolú iparvágányokkal, infrastruktúrával, darupályával).

A környezeti hatásvizsgálat célja a kikötő bővítéshez kapcsolódó előkészítő munkálatainak komplex környezeti hatásainak előzetes vizsgálata, a folyamatok hatásának és mértékének térbeli és időbeli változásának meghatározása, a szennyeződés lehetőségének mérsékléséhez és meggátolásához szükséges beavatkozások ismertetése mind a kialakítás és az üzemelés időszakában, mind a felhagyást követően.

A jelen dokumentáció tárgyát képező tervezett beavatkozás eredményként a Mosoni-Duna 0+400-1+160 fkm szelvények közötti szakaszán a jobb part mentén jelenlegi formájában mint élőhely megszűnik, a meder part menti sávja és a hozzá kapcsolódó része. A kivitelezési munkálatok a mobilis, gyors mozgású élőlények vonatkozásában a közvetlen és közvetett hatásterületen várhatóan zavaró hatást gyakorolnak, a helyhez kötött vagy korlátozott mozgásképességű élőlények esetében a közvetlen hatásterületen károsító, megszüntető hatások várhatók. A beavatkozás megvalósítása után a üzemelési fázisban az érintett mederszakasz az ott jelenleg található élővilág számára értelemszerűen kedvezőlenebb feltételeket kínál a működésből adódó intenzívebb zavaró hatásokkal. Összességében élővilágvédelmi szempontból a tervezett beavatkozás megvalósítása a viszonylag kis kiterjedésű hatásterületen negatív

17

VTK Innosystem Kft.
H-1134 Budapest, Pattantyús u. 7.
Tel.: (36)-1-215-8857
Fax: (36)-1-216-1695

hatásokkal jár mind az építési mind az üzemelési fázisban, mely tágabb értelemben a Mosoni-Duna, a Szigetköz vagy a Duna és ártere élővilága szempontjából mindenképpen elviselhető, kis mértékű, és nem jelentős hatásként értékelhető.

Az elvégzett vizsgálatok azt mutatták, hogy a tervezett beruházás – a tanulmányban tett javaslatok figyelembevételével – jelentős környezeti hatást nem jelent, viszont a vízi közlekedés lehetőségeinek, kiszolgáló infrastruktúrájának bővítése a fenntartható fejlődés szempontjából kedvező hatású.

Budapest, 2014. január 15.

Bagyinszki György
szakértő

Dr. Major Veronika
ügyvezető igazgató

18

VTK Innosystem Kft.
H-1134 Budapest, Pattantyús u. 7.
Tel.: (36)-1-215-8857
Fax: (36)-1-216-1695

9. TERVIRATOK

1. Képviselő-testületi határozat a településrendezési tervezés megindításáról



Gönyűi Polgármesteri Hivatal
9071 Gönyű, Kossuth L. u. 67., ☎ Fax: 96/344-090, email: jegyzo@gonyu.hu

KIVONAT

Kérem: Gönyű Községi Önkormányzata Képviselő-testületének 2013. december 16-án megtartott ülésének jegyzőkönyvéből,

A Képviselő-testület 6 „jogi” szavazattal az alábbi határozatot hozza:

Gönyű Községi Önkormányzata Képviselő-testületének 151/2013.(XII.16.) határozata

Gönyű Községi Önkormányzatának Képviselő-testülete a 156/2013. (XII. 16.) határozatával elfogadott településrendezési tervének és Gönyű Építési Szabályzata és a Szabályozási Terv jóváhagyásáról szóló 18/2003. (XII.18.) önkormányzati rendeletének módosítását határozza el az alábbiak szerint:

A településrendezési terv módosításának a) az:

Az Észak-ahonéri Vízügyi Igazgatóság - mely a Győr-Gönyű országos közforgalmi kikötő kezelője - a területre vonatkozó hatályos tervek módosítását kezdeményezte. Az idei évben új települési stratégia került kidolgozásra, amelynek a lényeg az alábbi: A stratégia ipari zónák felépítését foglalkoztatja meg.

A településrendezési terv módosításának célja:

A Győr-Gönyű országos közforgalmi kikötő hatályos tervét szerinti besorolásból, az elfogadott területi besorolásának egyéb ipari területi besorolásra változtatása azáltal, hogy a területen olyan gazdasági célú ipari építmények elhelyezésére is legyen lehetőség, amelyek már beépítésre szorult területen nem helyezhetők el.

A településrendezési terv módosításának várható hatása:

Az országos településrendezési és építési követelményekről szóló 253/1997. (XII. 20.) Korm. rendelet szerinti a besorolásból, az elfogadott terület eladósítás nem jelentős zavaró hatással gazdasági tevékenységre célú építmények elhelyezésére, az ipari terület pedig olyan gazdasági célú ipari építmények elhelyezésére szolgál, amelyek már beépítésre szorult területen nem helyezhetők el.

Az egyéb ipari területen a földmunkák vezénylés (pl. tűz-, robbantás-, fényképezés), bűntörvény vagy nagy teljesítéssel gazdasági tevékenységhez szükséges építmények nem helyezhetők el.

A fentiek következtében a terület felhasznolási besorolásának jelenlegi környezeti hatással nem várható.

A területi besorolás megváltoztatásának következtében a terület beépíthetősége 80%-ról 50%-ra csökken, a közelebbi években várható lakosság növekedésére 20%-ról 25%-ra növekszik.

A besorolásból, az elfogadott területi besorolás célú elhelyezés gazdasági tevékenységre célú építmények elhelyezésére – a korábbiak teljes körű megismerésével – közzétételük után tevékenységeiket, amelyeknek a kikötő területén korábban engedélyezett volt elhelyezésük, de a besorolásból, az elfogadott területen nem lehetnek elhelyezhetők.



Gönyűi Polgármesteri Hivatal
9071 Gönyű, Kossuth L. u. 67., ☎ Fax: 96/344-090, email: jegyzo@gonyu.hu

A településrendezési terv készítésének költségviselője – írásbeli kötelezettségvállalása alapján – az Észak-ahonéri Vízügyi Igazgatóság.

A településrendezési terv módosításával a korábbi rendezési tervek készítőjét, a REGIOPLAN Környezet-és Településrendező Kft-t (9022 Győr, Ujkapu u. 13., képviseli: Pekterné Szabó Piroska ügyvezető) bízza meg.

Felelős: Major Gábor polgármester

Határidő: azonnal



Major Gábor s.k.
polgármester

dr. Kállai Erik s.k.
jegyző

Kiadmány hitelűl:
Gönyű, 2013. december 17.



dr. Kállai Erik
jegyző

2. Képviselő-testületi határozat a partnerségi egyeztetés szabályairól



Gönyűi Polgármesteri Hivatal
9071 Gönyű, Kossuth L. u. 67., ☎, Fax: 96/544-090, email: jegyzo@gonyu.hu

KIVONAT

Készült: Gönyű Község Önkormányzata Képviselő-testületének 2013. december 16-án megtartott ülésének jegyzőkönyvéből.

A Képviselő-testület 6 „igen” szavazattal az alábbi határozatot hozza:

Gönyű Község Önkormányzata Képviselő-testületének 158/2013.(XII.16.) határozata

Gönyű Község Önkormányzatának Képviselő-testülete a Győr-Gönyű országos közforgalmú kikötő hatályos tervek szerinti kereskedelmi, szolgáltató területi besorolásának egyéb ipari területi besorolására változtatását célzó Gönyű Építési Szabályzata és a Szabályozási Terv jóváhagyásáról szóló 28/2003.(XII.19.) önkormányzati rendelet módosításának elfogadását megelőző véleményezési eljárásra vonatkozó partnerségi egyeztetés szabályait az alábbiak szerint állapítja meg:

1. Az egyeztetésben résztvevők körének meghatározása:
 - a település teljes lakossága
2. Az egyeztetésben résztvevők (a továbbiakban: partnerek) tájékoztatásának módja és eszközei:
 - általános tájékoztatás
 - az egyeztetés tárgyát képező dokumentációk közzététele
 - a polgármesteri hivatal hivatali helyiségében
 - a vélemény-nyilvánításra való felhívás eszközei:
 - önkormányzati hirdetőtáblákon való kifüggesztés
3. A javaslatok, vélemények közlésének, (dokumentálásának), nyilvántartásának módja:
 - közlés (dokumentálás)
 - az önkormányzatnak címzett levél (papíralapú, elektronikus)
 - nyilvántartás:
 - a papíralapú vélemények, levelek és a kinyomtatott e-mailek egy dossziéba gyűjtése és tárolása sorszámmal és a véleményező nevével megjelölve
4. Az el nem fogadott javaslatok, vélemények indokolásának módja, a dokumentálásuk, nyilvántartásuk rendje mód:
 - általános tájékoztatás
 - a polgármesteri hivatal hivatali helyiségében
 - az indoklásról való tájékoztatás eszközei:
 - önkormányzati hirdetőtáblákon való kifüggesztés
 - dokumentálás, nyilvántartás
 - számítógépen történő tárolás
5. Az elfogadott településrendezési eszközök nyilvánosságát biztosító intézkedések
 - általános tájékoztatás

1



Gönyűi Polgármesteri Hivatal
9071 Gönyű, Kossuth L. u. 67., ☎, Fax: 96/544-090, email: jegyzo@gonyu.hu

- a jóváhagyott munkarészek nyomtatott dokumentációjába betekintési lehetőség a polgármesteri hivatalban Ármitz Adrienn ügyintézőnél

Felelős: Major Gábor polgármester
Határidő: azonnal

Major Gábor s.k.
polgármester



dr. Kállai Erik s.k.
jegyző

Kiadmány hitelétül:
Gönyű, 2013. december 17.



2

3. Munkaindító egyeztetés emlékeztetője


EMLÉKEZTETŐ MUNKAINDÍTÓ EGYEZTETŐ TÁRGYALÁSRÓL

Tárgy: Gönyű helyi építési szabályzat módosítása a Győr-Gönyű Országos Közforgalmú Kikötő területét érintően

Tárgyalás helye: ÉDU-VIZIG hivatali helyisége Győr, Árpád u. 28-32

Tárgyalás ideje: 2014. február 10.

Jelen vannak: Szabó József osztályvezető helyettes ÉDU-VIZIG
 Pekkerné Szabó Piroska településtervező REGIOPLAN Kft

Tárgyi munka indításához az ÉDU-VIZIG képviselője, mint a Győr-Gönyű Országos Közforgalmú Kikötő (továbbiakban: kikötő) kezelője, tervezőnek átadta

- a munkához kapcsolódó, a partfalépítésre vonatkozó NATURA 2000 hatásbecslés és környezeti hatásvizsgálat dokumentációját
- a tervezett partfal helyszínrajzát


A kikötő területét ipari területbe kell sorolni, a megengedett legnagyobb építménymagasságot 50m-ben kell meghatározni.

A szabályozással biztosítani kell, hogy a kikötői területen épülő építmények elötetője a Vízfelület fölé, mintegy 15-20m mélységig benyúlhasson.

A kikötői tervezett hajóállások megépíthetőségét a kikötői telek határának módosításával az adatszolgáltatásban rögzítetteknek megfelelően a településrendezés eszközeivel biztosítani kell.

Győr, 2014. február 11.

Az emlékeztetőt összeállította:


 Pekkerné Szabó Piroska
 településtervező



4. A partnerségi egyeztetés lezárása

5. Az egyeztető tárgyalás jegyzőkönyve



JEGYZŐKÖNYV

Készült: 2014. április 2-án

Hely: 9021 Győr, Árpád u. 32. sz. (GyMS Megyei Kormányhivatal DC. emeleti tárgyalóterme)

Jelen sorozat: jelenlévő iv szerint:

Tárgy: Győrű község településrendezési tervének - a településrendezési szabvány jogszabályokról szóló - 314/2012. (XI. 6.) Korm. rendelet 42.§ pontjában foglaltak szerinti módosítása.

Előzetes:

Győr-Gönyű Országos Környezeti Kivétel területén olyan gazdasági célú ipari építmények elhelyezése szükséges, amely az országos településrendezési és építési követelményekről szóló 253/1997. (XII.26.) Korm. rendelet (OTÉK) 20.§-a szerinti csak ipari gazdasági területen (Gép) létesíthető.

A község településrendezési terve a térségi területet korlátozóan szabályozó gazdasági területre (Gépi) sorolja, így szükséges annak átnevezése Gép területföldhasználási kategóriába.

A terület jelenlegi minősítés módosítása 20%. A Gép területre az OTÉK minimális módosítását 25%-ot ír elő, de a megvalósuló beépítettség miatt továbbra is a jelenlegi 20%-ot tartasák meg, melyre az OTÉK 111.§-a – állami köztulajdon elvételénél előzően – lehetőséget ad.

Világos:

- a megengedett legnagyobb építményszagasság 15m-ről 50m-ra
- a megengedett legnagyobb beépítettség 60%-ról 60%-ra
- a vízmeder tőle előtti építménytől 20m mélységben bonyolható.

A szabályozási tervben módosul a községi szakszolgálati területe és a Mosoni Duna közötti határvonal a helyi önkormányzatok közti határvonal érdekében.

A véleményezési eljárásban résztvevő államigazgatási szervek és egyéb érintettek nyilatkozatait

9021 Győr, Árpád u. 32. - Telefon: +36 (90) 567-034
E-mail: tervezes@gyermegye.hu - Honlap: www.gyermegye.hu

Észak-dunántúli Környezetvédelmi és Természetvédelmi Felügyelőség

Falusi Anai Judit:

Környzeti Hatóságnak jogszabály ellenében előző nem hozták tárgyalni.

Jel kell várni a Környzeti Hatóság jogszabály ellenében. Hatásvizsgálati eljárás jogszabályi lezárását. Ezt követően hozhat véleményét adni.

Falusi Anai Judit

Észak-dunántúli Vízügyi Hatóság

Novicki Zoltán:

Nem emel kifogást. A módosítást elfogadja.

Novicki Zoltán




Novicki Zoltán

Fertő-Hanság Nemzeti Park Igazgatóság

Szabó Csaba

Korábbi a módosításról.

Szabó Csaba

<p>Eszak-dunántúli Vízügyi Igazgatóság</p> <p><u>Szabó József:</u> Módosítás ellen nincs kifogása.</p> 
<p>Nemzeti Környezetügyi Intézet Észak-dunántúli Kirendeltsége</p> <p><u>Bender Ferenc:</u> Hozzájárul.</p> 
<p>Győr-Moson-Sopron Megyei Katasztrófavédelmi Igazgatóság</p> <p><u>Dobrecsei Zoltán:</u> Nincs kifogásuk a Rencserei Terv módosításával. Kiegészítő véleményül kívánunk élni.</p> 

3

<p>Győr-Moson-Sopron Megyei Kormányhivatal Népegészségügyi Szakigazgatási Szerve</p> <p>Nem jelentek meg. Számos véleményt adtak. Hozzájárulnak a módosításhoz.</p>
<p>Nemzeti Közlekedési Hatóság Útügyi, Vasúti és Hajózási Hivatal</p> <p>Nem jelentek meg.</p>
<p>Nemzeti Közlekedési Hatóság Légügyi Hivatala Légügyi Igazgatóság</p> <p>Nem jelentek meg.</p>

4

<p>Győr-Moson-Sopron Megyei Kormányhivatal Közlekedési Felügyelősége</p> <p><u>Toth Anett:</u></p> <p>Nem emeltek kifogást, Közforgalom számára nyitott közlekedési életvitelűek és életvitelű lakosági engedélyhez kötött tevékenység.</p> <p>Vas Anna</p>
<p>Forster Gyula Nemzeti Örökséggazdálkodási és Szolgáltatási Központ</p> <p>Nem jelentek meg.</p>
<p>Győr-Moson-Sopron Megyei Kormányhivatal Győri Járási Hivatal Járási Építéstügyi és Örökségvédelmi Hivatala</p> <p>Nem jelentek meg.</p>

5

<p>Győr-Moson-Sopron Megyei Kormányhivatal Földhivatala</p> <p><u>Varga László:</u></p> <p>Terrénpont nem érint. Kifogást nem emel.</p> <p>Varga László</p>
<p>Vas Megyei Kormányhivatal Erdészeti Igazgatóság</p> <p>Nem jelent meg.</p>
<p>Győr-Moson-Sopron Megyei Kormányhivatal Növény-és Talajvédelmi Igazgatóság</p> <p>Nem jelent meg.</p>

6

Honvédelmi Minisztérium Hatósági Hivatal Honvédelmi Hatósági Igazgatóság
Nem jelentke meg.
Győr-Moson-Sopron Megyei Rendőr-főkapitányság
Nem jelentke meg.
Veszprémi Bányakapitányság
Nem jelentke meg.

7

Nemzeti Média-és Hírközlési Hatóság Hivatala
Jósaos véleményét adták: Hatalmukörbe tartozó eseményt nem érint.
Győr-Moson-Sopron Megyei Kormányhivatal Építészeti és Örökségvédelmi Hivatal Állami Főépítési Iroda
Gyimesy Ákos: Előirások pontosítását javasolja: 1) 2. § (2) b) törlését 2. § (2) d) építmény magasság meghatározását a hívókeres esetre is. 2. § (2) f) törlését javasolja. Emellett* a módosítások hozzájárul. * Fentiek figyelembe vételével.
Győr megyei Jogú Város Önkormányzata
Szabó Lilla: Elfogadja a módosítást
MB Lilla

8

Nagyszentjános Község Önkormányzata
Gönyű Község Önkormányzata

Major Gábor:
Nem emel kifogást.

Jung

Győr, 2014. április 2.

Kuslits Tibor
állami főépítész

9

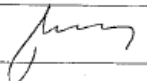


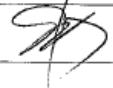
GYŐR-MÉNFOCSANAK MEGYEI
KORMÁNYHIVATALÉpítési és Örökségvédelmi Hivatal
ÁLLAMI FŐÉPÍTÉSZ

JELENLÉTI ÍV

a 2014. április 2-án (szerdén) 10.00 órakor, 9021 Győr, Árpád u. 32. sz. alatt, a Győr-Ménfőcsanak Megyei Kormányhivatal IX. emeleti tárgyalótermében megtartott egyeztető tárgyaláshoz.

Képviselet szerve	Név	Aláírás
Edu. Környezetvédelmi és Természetvédelmi Felügyelőség	FRANCISZKÓ LILIA	<i>Franciszka Lilia</i>
Észak-dunántúli Vízügyi Igazgatóság	FAURÉ ARNY JUDIT MAREK GÖRÖG DOVICSKI ZOLTÁN	<i>Fauré Arny Judit</i> <i>Marek Görög</i> <i>Dovicski Zoltán</i>
Felső-Hársány Nemzeti Park Igazgatóság	SEABÓ CSABA	<i>Seabó Csaba</i>
Észak-dunántúli Vízügyi Igazgatóság	SEBÉNYI JÓZSEF	<i>Sebenyi József</i>
Nemzeti Környezetügyi Intézet Észak-dunántúli Körekezelője	BECKER FERENC	<i>Becker Ferenc</i>
Győr-Ménfőcsanak Megyei Környezetvédelmi Igazgatóság	ODOROSI ZILKA	<i>Odorosi Zilka</i>
GyMS M.K. Népegészségügyi Szakigazgatási Szerve		
NKH Utágyi, Vasúti és Hajózási Hivatal		
NKH Légügyi Hivatala Légügyi Igazgatóság		
GyMS M.K. Közlekedési Felügyelősége	TÓTH ANITA	<i>Toth Anita</i>
Fondat Gyula Nemzeti Örökségparasztrófia és Szolgáltatói Központ		
GyMS M.K. Győri Járási Építési és Örökségvédelmi Hivatala		

9021 Győr, Árpád u. 32. - Telefon: +36 (96) 507-054
E-mail: foepitesz@gyorkozsg.hu - Honlap: www.kormanyhivatal.hu

Győr-Moson-Sopron Megyei Kormányhivatal Földhivatala	VARGA LAJOS	Varga László
Vas Megyei Kormányhivatal Erdészeti Igazgatóság		
GyMS M.K. Növény-és Talajvédelmi Igazgatóság		
HIM Hatósági Hivatal Honvédelmi Hatósági Igazgatóság		
Győr-Moson-Sopron Megyei Rendőrfőkapitányság		
Veszprémi Bányakapitányság		
Nemzeti Média-és Hírközlési Hatóság Hivatala		
GyMS M.K. ÉOH Állami Főépítész Iroda		
Győr Megyei Jogú Város Önkormányzata	SEABÓ LILLA	n' hib
Nagyszentjános Község Önkormányzata		
Gönyű Község Önkormányzata	Majot Gábor	
REGIOPLAN KFT	REGIOPLAN KFT	REGIOPLAN KFT
ALVONYI FÉLÉRTÉKELÉSI IRODA	DIMÉNY GÁBOR	
ALVONYI FÉLÉRTÉKELÉSI IRODA	SOMKÖSI VÁSIL	
- 11 -	Gyimesi Ákos	

6. Az állami főépítész záróvéleménye

2014.04.08. b



POLGÁRMESTERI HIVATAL GÖNYÜ		
ÉRKEZETT:	2014.04.08.	Én
Mellékletek száma		Én
Előzetes:	588-9/24	Én
Utózetes:		Én
Előadó:		Én
		Én

Küldetés szám: GYD-02/100-08/2014.

Ügyintéző: Gyimóthy Ákos
Telefon: (96) 507-235
gyimothy.akos@gyorkozig.hu

Tárgy: Gyönyű község településrendezési
terv módosítása (Rp.I.241-6.) tárgyalásos
eljárásban, végső szakmai vélemény
megadása

Mellékletek: Jegyzőkönyv
Jelenléti ív
Hlv. szám: 588-9/2014.
Ügyintéző: dr. Kállai Erik

Gönyű község Önkormányzata

Gönyű
Kossuth L. u. 67.
9071

Major Gábor Polgármester Úr részére

Tisztelt Polgármester Úr,

A Regioplan Környezet- és Településtervező Kft. által „Gönyű településrendezési tervek módosítása” címen Rp.I.241-6 munkaszám, 2014. március hóban készített dokumentációjával kapcsolatban megkeresésére, a településrendezési terv módosítása tárgyalásos eljárásban történő egyeztetését követően - az épített környezet alakításáról és védelméről szóló 1997. évi LXXVIII. tv. (továbbiakban: Étv.) 8. § (2) bekezdése, továbbá a településfejlesztési koncepcióról, az integrált településfejlesztési stratégiáról és a településrendezési eszközökről, valamint egyes településrendezési sajátos jogintézményekről szóló 314/2012. (XI. 8.) Korm. rendelet (a továbbiakban: a Korm. rendelet) 40. § alapján - az alábbi véleményt adom:

A módosítás során tekintettel a 345/2012. (XII. 6.) Korm. rendelet 1. melléklete 4.1 pontjára (Győr-Gönyű Országos Közforgalmú Kikötő nemzetgazdasági szempontból kiemelt jelentőségű üggyé nyilvánítása) a Korm. rendelet 32. § (6) bek. a) pontja alapján jogszerűen került alkalmazásra a Korm. rendelet 42. §-a szerinti tárgyalásos eljárás. A tervmódosítás eljárási lépései során keletkezett iratokat áttekintettem, megállapítottam, hogy a terv egyeztetése a fent hivatkozott jogszabályban foglaltaknak megfelelően történt. Korm. rendelet 42. § szerinti tárgyalásos eljárás lezárult, az egyeztető tárgyalásról jegyzőkönyv készült.

9021 Győr, Árpád út 32.. - Telefon: +36 (96) 507-255 - Fax: +36 (96) 507-205
E-mail: foepitesz@gyorkozig.hu - Honlap: www.kormanyhivatal.hu

2

A jegyzőkönyv tanúsága szerint eltérő véleményt fogalmazott meg

- az Észak-dunántúli Környezetvédelmi és Természetvédelmi Felügyelőség, mely szerint hatóságuk előtt környezeti hatástanulmány engedélyezése folyik, ezért a hatásvizsgálati eljárás jogerős lezárultáig nem tudnak nyilatkozni a településrendezési terv módosítása megfelelőségének ügyében,
- hozzájáruló nyilatkozatát írásban kívánta kiegészíteni a Győr-Ménfőcsanak Megyei Katasztrófavédelmi Igazgatóság,
- a Győr-Ménfőcsanak Megyei Kormányhivatal Közlekedési Felügyelősége nem emelt kifogást, de rögzítette, hogy „körforgalom számára nyitott közlekedési létesítmények létesítése hatósági engedélyhez kötött tevékenység”, illetve
- a Győr-Ménfőcsanak Megyei Kormányhivatal Építésiügyi és Örökségvédelmi Állami Főépítész Irodája a szabályzat normaszövegében szabályozástechnikai szempontból néhány módosítást javasolt.

Az egyeztető tárgyalás során tisztázásra került, hogy a településrendezési terv új építési jogokat nem teremt, új, beépítésre szánt területeket nem jelöl ki, pusztán egyrészt az építési övezet megjelölésének pontosítását, a konkrét célokra való megfelelést biztosítja (Gksz → Gip), másrészt a beépítési paramétereken bővít a tervezett ipari létesítmények immár ismertté vált paramétereit. Az esetleges építési tevékenység kapcsán felmerülő környezet és természetvédelmi érdekeket az egyes hatósági eljárásokban az érintett államigazgatási szerv természetesen érvényesíti. A lényegében ma is létező településrendezési előírások csak szükséges, de önmagában nem elégséges feltételeit teremtik meg az építésnek. Mivel az Észak-dunántúli Környezetvédelmi és Természetvédelmi Felügyelőség álláspontját az eljárásban jelezte, e nyilatkozata nem is köti, nem korlátozza a környezet- és természetvédelmi érdekek jogszerű érvényesítésében, a konkrét hatósági eljárások kapcsán. (Korm. rendelet 34. § (1))

Kérem továbbá, hogy a Győr-Ménfőcsanak Megyei Kormányhivatal Építésiügyi és Örökségvédelmi Hivatal Állami Főépítész Iroda véleménye alapján jogtechnikailag a változások módosító határozat, illetve módosító rendelet formájában szülessenek meg, konkrét, szövegszerű cserékre vonatkozzanak, a helyi építési előírások korrekcióját pedig a következők szerint vezessék át a jóváhagyandó rendelet tervezetében:

- 1) A módosító rendelet 2. § (1) pont b) bekezdésének „b) A 09B/2 helyrajzi számú telek beépítettségének és zöldfelületi arányának számításánál a telek és a Győr 0691/4 helyrajzi számú, országos közforgalmú kikötő megnevezésű telek területét, beépítettségét és zöldfelületi arányait együttesen, egy egységként összevonva kell figyelembe venni. Ezt a tényt az ingatlan-nyilvántartásba be kell jegyezni” törlése.
- 2) A módosító rendelet 2. § (1) pontjának d) bekezdésében a technológiai építmények maximális építménymagasságának meghatározása.

9021 Győr, Árpád út 32.. - Telefon: +36 (96) 507-255 - Fax: +36 (96) 507-205
E-mail: foepitesz@gyorkozig.hu - Honlap: www.kormanyhivatal.hu

- 3) A módosító rendelet 2. § (1) pont f) bekezdésének
„f) növényzet telepítésénél a villamosmű biztonsági övezetéről szóló jogszabályra figyelemmel
kell lenni.”
törése.
- 4) A Szabályozási és övezeti terv /1M (SZT/M rajzszerű) tervlapján a jelkulcs és a térképi elemek
összevethető ábrázolása.

A fenti korrekciók átvezetése után

a tárgyi dokumentáció képviselőtestület elé terjesztése ellen kifogást nem emelek.

Egy szabályozási paraméter esetében a helyi építési szabályzat módosítása a 253/1997. (XII. 20.) Korm. rendelet 111. § (2) bekezdése alapján az általános szabályokhoz képest megengedőbb előírást tartalmaz, melyek jóváhagyásához a Korm. rendelet 28. § (4) bekezdése szerint állami főépítési hozzájárulás szükséges. Ezzel kapcsolatban álláspontom a következő:

A módosítás során az övezeti besorolás a jelenlegi Gksz-ről Gip-re változna, ez esetben pedig az országos településrendezési és építési követelményekről szóló 253/1997. (XII.20.) Korm. rendelet 2. sz. melléklete alapján az új övezetben a minimális zöldterületi hányadnak a jelenlegi 20 % helyett 25 %-ra kellene emelkednie. Miután az ügyben különleges településrendezési ok merül fel – ipari jellegű, intermodális logisztikai csomópont kerül kialakításra, annak technológiai igényei a zöld felületek nagyobb arányú megjelenését kizárják –, továbbá lakott településtől távol, a természeti környezetben, izoláltan a köz érdekét sem sérti a zöldterületek arányának a jelenlegi keretek között maradása (min. 20%), valamint miután a fenti rendelet 31. §-a (1) bekezdésében rögzített épület-elhelyezési érdekeket sem veszélyeztetli a szóban forgó eljárás,

az általános szabályoktól való eltérés lehetőségét az adott keretek között támogatom.

Felhívom Polgármester Úr figyelmét hogy:

A településfejlesztési koncepcióról, az integrált településfejlesztési stratégiáról és a településrendezési eszközökről, valamint egyes településrendezési sajátos jogintézményekről szóló 314/2012. (XI. 8.) Korm. rendelet 43.§-a az alábbiak szerint rendelkezik:

„(1) A településrendezési eszköz legkorábban:

- a) teljes eljárás esetén a településrendezési eszköz (2) bekezdés szerinti közlését követő 15. napon, de leghamarabb az elfogadástól számított 30. napon,
b) az egyszerűsített eljárás esetén a településrendezési eszköz (2) bekezdés szerinti közlését követő 5. napon, de leghamarabb az elfogadástól számított 15. napon,
c) a tárgyalásos eljárás esetén az elfogadást követő napon lép hatályba.

(2) A polgármester a településrendezési eszközt – az elfogadásáról szóló jegyzőkönyvvel együtt – a képviselő-testületi döntést követő 15 napon belül megküldi az állami főépítésznek és az eljárásban részt vevő összes államigazgatási szervnek, vagy az elektronikus úton hitelesített dokumentumok elérését biztosítva 15 napon belül értesíti az állami főépítést és az eljárásban részt vevő összes államigazgatási szervet annak elérési lehetőségéről.

(3) Amennyiben az állami főépítész vagy az eljárásban részt vevő államigazgatási szerv jogszabályi útközést észlel, haladéktalanul kezdeményezi a fővárosi és megyei kormányhivatalnál – a polgármester egyidejű tájékoztatása mellett – a településrendezési döntés jogszerűségével kapcsolatos törvényességi felügyeleti eljárás lefolytatását.

(4) A polgármester gondoskodik a településrendezési eszköz Étv. 8. § (4) bekezdése szerinti nyilvánosságáról.”

Emlékeztetem, hogy záró véleményemet a döntésre jogosult testülettel ismertetni kell.

A dokumentációt részemre 1-1 papíralapú, illetve elektronikus adathordozón rögzített (PDF formátumú) példányban, a tervlapokon vonatkozó rendelet, vagy határozat számát feltüntetve és azt a jegyző által hitelesítve kérem megküldeni. Emlékeztetem arra is, hogy a jóváhagyott teljes tartalmú dokumentációt megőrzésre a Lechner Lajos Tudásközpont Területi, Építészeti, Örökségvédelmi és Informatikai Nonprofit KFT. (1111 Budapest, Budafoki út 59. E/3. ép.) rendelkezésére kell bocsátani.

Győr, 2014. április. 4.

Tisztelettel,


Kuslits Tibor
állami főépítész



7. Hiteles jóváhagyó határozat kivonat és rendelet

KIVONAT

Készült: Gönyű Község Önkormányzata Képviselő-testületének 2014. április 10-én megtartott ülésének jegyzőkönyvéből

A Képviselő-testület 6 „iges” szervezetrel az alábbi határozatot fogadta:

**Gönyű Község Önkormányzata Képviselő-testületének
38/2014. (IV. 10.) határozata
településszerkezeti tervének módosításáról**

Gönyű Község Önkormányzatának Képviselő-testülete településszerkezeti tervét módosítja.

A módosítás a határozat 1. számú mellékletét képező Területfelfhasználási terv (2M című, TSZ-E/2M jelű, Rp.L241-6 munkaszámú) tervet a módosítással érintett területek terjedelmén a határozat 2. számú mellékletét képező, Településszerkezeti terv módosítás című térképen foglaltak szerint.

Feladvó: Major Gábor polgármester
Határidő: azonnal

38/2014. (IV. 10.) határozat 2. számú melléklete

Településszerkezeti terv módosítás

Terület-felfhasználási változás:

A Győr-Gönyű Országos Közterületi Közös társaság egyéb ipari területi besorolása változik.

Feladvó: Major Gábor polgármester
Határidő: azonnal

Major Gábor a.k.
polgármester



dr. Kálmán Erik a.k.
jegyző

Készítve készült:
Gönyű, 2014. április 10.



2

**Gönyű Község Önkormányzata Képviselő-testületének
6/2014. (IV. 10.) önkormányzati rendelete
Gönyű Építési Szabályzata és a Szabályozási Terv jóváhagyásáról szóló
28/2003. (XII. 19.) Ör. rendelet módosításáról**

Gönyű Község Önkormányzatának Képviselő-testülete - az Alaptörvény 32. cikk (1) bekezdésének a) pontjában és 32. cikk (2) bekezdésében meghatározott eredeti jogalkotói hatáskörében - Magyarország helyi önkormányzatairól szóló 2011. évi CLXXXIX. törvény 13. § (1) bekezdés 1. pontjában, valamint az épített környezet alakításáról és védelméről szóló 1997. évi LXXVIII. tv. 6.§ (1) bekezdésében foglalt felhatalmazás alapján a következő rendeletet alkotja:

1. §

Gönyű Építési Szabályzata és a Szabályozási Terv jóváhagyásáról szóló 28/2003.(XII.19.) önkormányzati rendelet (a továbbiakban: R.) 2.§ -a helyébe a következő rendelkezés lép:

„2.§ A jelen szabályozási előírások az alábbi tervlapokkal, mint mellékletekkel együtt érvényesek:

- a) SZT-1 jelű, Rp.L241-6 munkaszámú, Szabályozási és övezeti terv 1. (továbbiakban: SZT terv).”

2. §

(1) Az R. 32. § (1)-(2) bekezdése helyébe a következő rendelkezés lép:

„(1) Az egyéb ipari területen elsősorban az ipari, az energiaszolgáltatási és a településgazdálkodás építményei, valamint a kereskedelmi, szolgáltató területen elhelyezhető, védelmet nem igénylő építmények helyezhetők el.

(2) Gép-OKK - Országos közfoglalmú kikötő övezete

- a) Az övezetben a közlekedési, árukezelési, raktározási, termelési tevékenység telekhatáron túlnyúló védőterületet nem igénylő építményei helyezhetők el.
b) Használati megosztás céljára alakítható telek legkisebb területe 2000 m².
c) A megengedett legnagyobb építménymagasságot a beépíthetőség 10%-nak mértékéig - legfeljebb 85 m magasságig - technológiai építmény meghaladhatja.
d) Építési hely SZT tervek terv szerint. Az építmények részeként az építési hely Mosoni-Duna felőli határára kívüli telekrészre teljes egészében és a kikötői víztér fölé legfeljebb 20m mértékig benyúlóan védő előtető építhető. A védő előtető alatt a közúti, vasúti, vízi közlekedési úrszelvényt szabadon kell hagyni.

e) Övezeti egységek:

1. közlekedési-árukezelési, gazdasági terminál

A közlekedési-árukezelési, gazdasági terminál területén építmények (épületek, műtárgyak, burkolatok) építhetők, zöldfelület alakítható.

2. kötelező növénytelepítés sávja

A növénytelepítési sávban háromszintes (lombkoronaszint, cserjeszint, gypeszint), növényállományt kell létrehozni és fenntartani. A növényanyagot legalább 80%-ban a tájra jellemző őshonos fa és cserjefajok közül kiválasztani. A növénytelepítés sávja növényzettel ligetes-csoportos telepítésű legyen. A növénytelepítés sávja utakkal, közművekkel keresztezhető.

3. közműsáv

3

A közművek előfűtése, amely a regionális vízellátások átvezetésére szolgál. A közművekben a regionális ivóvíz és a regionális szennyvízvezeték nyomvonalának szabadon történő biztosítása kell. A közművekben építmény nem építhető, ha az a rávaló nem illeszkedik szabad hely esetén a közmű közműveti elhelyezkedésére.

vízgyűjtőterületi sív

A vízgyűjtőterületi sív a sívgyűjtő terület és a közmű terület csatlakozásait, valamint a közmű terület májvízét megkapó, öntözővíz és levelező Zsombékos csatorna átvezetésére szolgál.

A vízgyűjtőterületi sív a Zsombékos csatorna mellett és a partközli szántott 7 m-es parti sívja.

A vízgyűjtőterületi sívban a Zsombékos csatorna mellett 2,0 m³/s vízhozam akadálytalan levezetését biztosítani kell."

(2) Az R.33. § (1) bekezdése alábbiakra a következő táblázat sorai egészül ki:

Vízgyűjtőterület azonosító	Öntöző/Levezető művelet	Levegőtől levezető művelet mérete m	Levegőtől levezető művelet mérete m	Levegőtől levezető művelet mérete m
Gp-CKK	VI-Sa-01	50/28	30,3	SZT leveleztető művelet, nem szűkítő

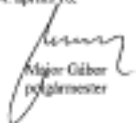
3. §

(1) E rendelet kihirdetése napját követő napon Kp hatályba.

(2) Jelen rendelet hatályba lépésével egyidejűleg a rendeletnek az SZT-1 jeli, Rp.241-5 munkaszámú, Szabályozási és övezeti terv 1. című mellékletén a jelen rendelet mellékletét képező SZT/2M jeli, Rp.L.241-6 munkaszámú, Szabályozási és övezeti terv/2M című tervnek módosításai útján tartalmát lehatárolt területre vonatkozó szabályozást át kell vezetni, egyúttal ezen melléklet munkaszámát Rp.L.241-6-ra változtatni.

(3) Hatályát veszti az R. 28. § (2) bekezdésének f) pontja és a 29. § (1) bekezdésének 3. albekezdésének sora.

Göyű, 2014. április 10.


Major Gábor
polgármester




Kállai Erik
jegyző

Kihirdetés: Göyű, 2014. április 10.




Kállai Erik
jegyző